

# K+F trendek a KSH előzetes statisztikai adatai alapján

A KSH 2016-ra vonatkozóan előzetes adatokat közölt a hazai kutatás-fejlesztési tevékenység jellemzőiről: a K+F ráfordítás összegéről, a K+F ráfordítás bruttó hazai termékhez (GDP) viszonyított arányáról, a ráfordítás források szerinti megoszlásáról, ezen belül a vállalkozások, illetve a központi költségvetés K+F ráfordításának mértékéről, továbbá a kutató-fejlesztő helyek számáról és a kutatói létszám alakulásáról.

Az előzetes adatokból kirajzolódó kedvező trendek erősítéséhez, illetve kedvezőtlen irányok megfordításához járulhat hozzá hosszú távon a Nemzeti Kutatási, Fejlesztési és Innovációs Hivatal (NKFI Hivatal) ösztönző tevékenysége a hazai kutatás, fejlesztés és innováció növekedési pályára állítására.

## K+F ráfordítás a GDP százalékában

A **K+F ráfordítás** a kutatás-fejlesztési és innovációs célra rendelkezésre álló pénzügyi források **tényleges felhasználását** jelenti.



1. ábra. K+F ráfordítások a bruttó hazai termék (GDP) százalékában

A K+F ráfordítások összege 2016-ban 427,2 milliárd forintot tett ki. A 2015. évi 162,2 milliárd forintról 2016-ban 112,1 milliárd forintra csökkent a költségvetési forrásból felhasznált K+F célú ráfordítás. A költségvetési források közé tartoznak többek között az uniós Strukturális Alapokból és a hazai Nemzeti Kutatási, Fejlesztési és Innovációs Alapból (NKFI Alap) **felhasznált** támogatások is, amelyek a magyar KFI szektor ösztönzését, fejlesztését szolgálják.

**A költségvetési források visszaesésében szerepet játszik**, hogy 2016-ban már nem voltak kifizetései a 2007-2013-as uniós költségvetési programidőszak pályázatainak, viszont az NKFI Alapból és az EU forrásaiból a korábbi évekhez képest jelentősen megnövekedett kifizetés még nem generált olyan mértékű **forrásfelhasználást**, ami a statisztikákban is visszatükröződik. A GDP-arányos K+F ráfordítás 2016-ban 1,22%-os lett (2015-ben ez a mutató 1,39% volt).

**A 2016-os év ráfordításait, azaz a tényleges felhasználást ismertető adatok tehát statisztikailag még nem tükrözik az alábbi, számszerűen már ismerhető folyamatokat:**

- A Nemzeti Kutatási, Fejlesztési és Innovációs Alapból (NKFI Alap) történt kifizetések összege

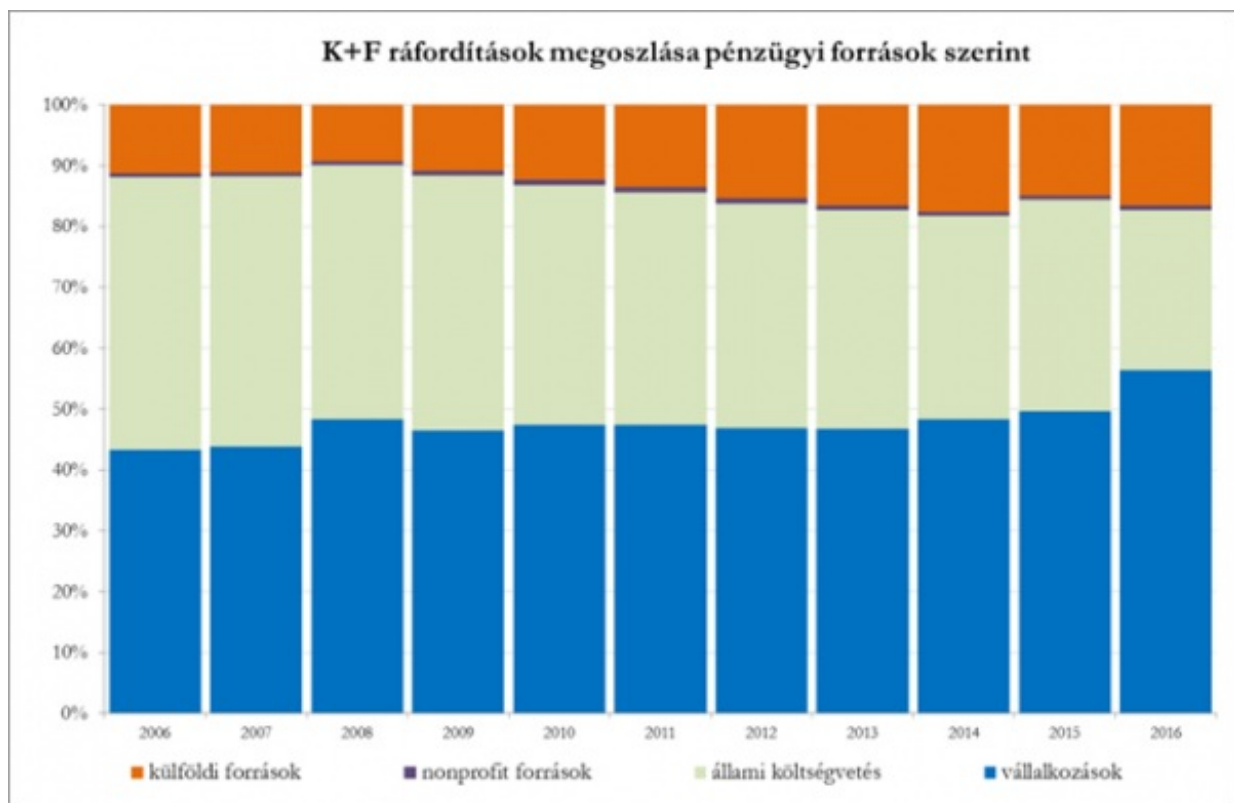
jelentősen nőtt 2016-ban, mert az egy évvel korábbi 53 milliárd után 83 milliárd forintot fordítottak KFI célú programokra, projektekre. Az NKFI Alapból a projekt részére történt kifizetés ugyanakkor a statisztikai adatszolgáltatás szempontjából nem jelenti a forrás felhasználását, ami hosszabb időt, akár több éves időtartamot is jelenthet, ezért ez az összeg még em jelenik meg a KFI ráfordítások 2016-os adataiban.

- Emellett 2015 óta összességében 519 milliárd forintnyi kutatás-fejlesztési és innovációs célú vissza nem térítendő uniós támogatásra jelentek meg pályázati felhívások, amelyekhez kapcsolódóan a KFI célú forrásfelhasználás a későbbi évek statisztikáiban tükröződik majd.
- A fővároson és Pest megyén kívüli régiókban felhasználható forráskeret 74%-áról, 350 milliárd forintról született már támogatói döntés, ebből 272 milliárdra megtörtént a szerződéskötés, 227 milliárdot pedig folyósítottak a nyerteseknek.
- A központi régióban (Budapest és Pest megye) elérhető 48 milliárd forintnyi KFI célú uniós forráskeretből 11 milliárd forintról született döntés, hamarosan eredményt hirdetnek a további konstrukciókban is.
- A visszatérítendő uniós támogatásokban összesen 192 milliárd forintnyi keretösszeg áll rendelkezésre kutatás-fejlesztési és innovációs célra. A pénzügyi eszközök, így a kedvezményes hitelek vagy a hittel kombinált termékek és a kockázati tőkealapok terén jelenleg is nyitott a pályázati lehetőség, a finanszírozói döntések később várhatók.

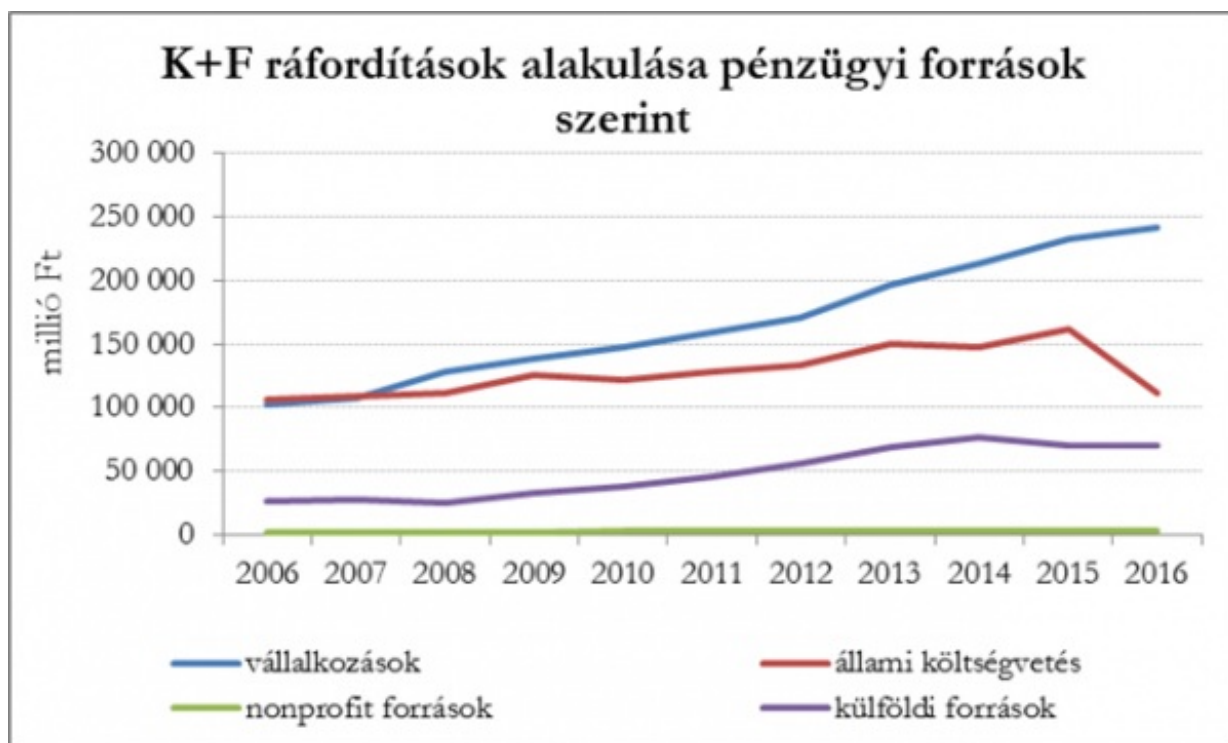
### Vállalati és állami K+F ráfordítások

A K+F ráfordítások az alábbi négy forrásból tevődnek össze: vállalati ráfordítások, állami költségvetésből, nonprofit forrásokból, külföldi forrásokból felhasznált összegek.

A négy forrás együttesen adja ki a hazai K+F ráfordításokat (1. ábra). A vállalkozói szféra által biztosított K+F források folyamatosan növekednek, ahogy azt a 2. ábra mutatja. (A K+F források nagy részét, 56%-át a vállalati szektor biztosította. 10 évvel ezelőtt, 2006-ban a ráfordításoknak még kevesebb mint a felét, 43%-át nyújtotta a vállalati szféra.)



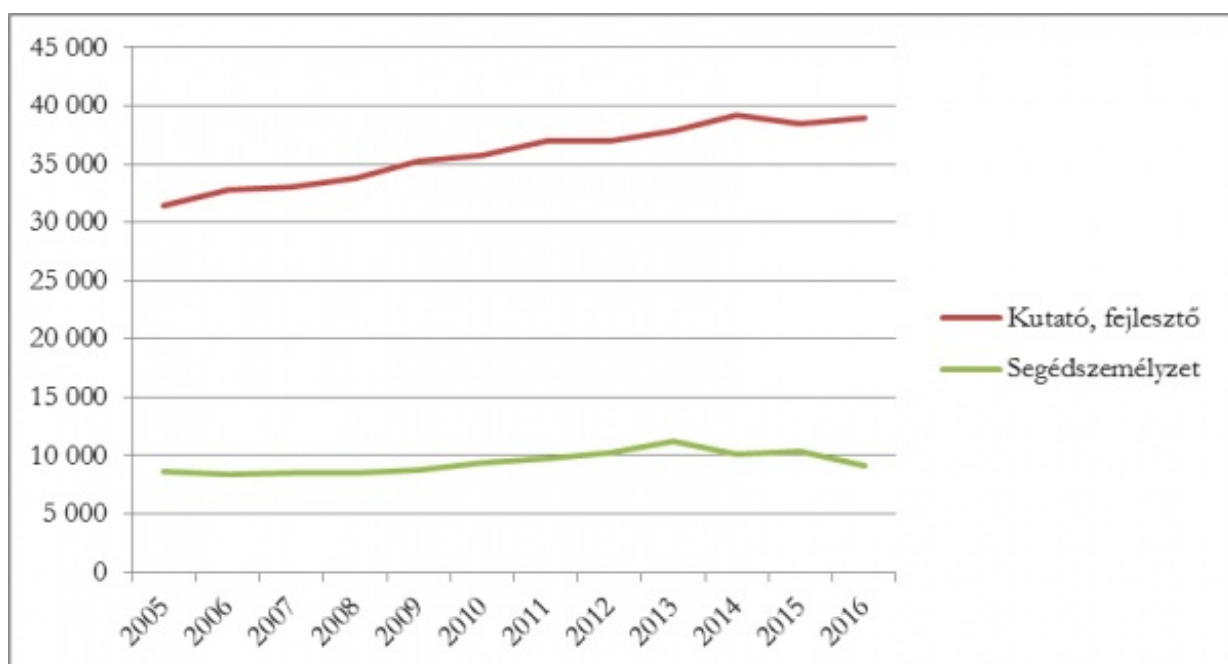
2. ábra. A K+F ráfordítások megoszlása pénzügyi források szerint



3. ábra. A K+F ráfordítások alakulása pénzügyi források szerint

### Kutatói létszám

Az előzetes KSH-adatok alapján a kutatók száma közel 500 fővel nőtt 2016-ban az előző évhez képest. A teljes K+F létszám azonban csökkenést mutat, mivel ez a létszám magába foglalja a kutatók mellett a segédszemélyzetet is. A 2016-os előzetes adatok szerint a csökkenés oka egyértelműen a segédszemélyzet számának csökkenése.



4. ábra. A kutató-fejlesztők és a segédszemélyzet létszámának alakulása

A kutatói létszám hosszú távú növekedésének elősegítése mellett a mennyiségi mutatót minőségi célokkal

szükséges kiegészíteni. A versenypályázati rendszer a kutatói életpálya vonzóvá tételét és a kutatóhelyek fenntartható, versenyképes működéséhez szükséges kutatói létszám biztosítását igyekszik elősegíteni. Így például a [megújult kutatási témapályázatokkal, illetve a tudományos fokozattal már rendelkező kutatókat támogató posztdoktori felhívással](#). Új tudástranszfer modell kerül kialakításra a [felsőoktatási és ipari együttműködési központok \(FIEK\) létrehozását ösztönző konstrukciókban](#), amelyben a vállalati és akadémiai kutatók eredményes együttműködése a cél.