



NEMZETI KUTATÁSI, FEJLESZTÉSI ÉS INNOVÁCIÓS HIVATAL

ÚTMUTATÓ

AZ FK_18, K_18
ÉS

NN_18, ANN_18, SNN_18
KÓDSZÁMÚ

KUTATÁSI TÉMAPÁLYÁZATOKHOZ

2017. DECEMBER 21.



Tartalom

1. Legfontosabb tudnivalók	3
2. A pályázat felépítése és benyújtása	4
2.1. A pályázat létrehozása	4
2.2. Az intézmény és a kutatóhely viszonya	4
2.3. Kutatóhely	4
2.4. Kutatók	5
2.5. Szakterületi besorolás	6
2.6. Szakértők	6
2.7. Párhuzamos kutatások	7
3. A kutatók adatainak megadása	7
3.1. Válogatott közlemények	8
3.2. Közlemény- és idézettségi jegyzék	9
3.3. Közleménystatisztika, tudománymetriai adatok	9
3.4. Kutatóképzés	10
4. A pályázat adatai	10
4.1. Összefoglalás	10
4.2. Részletes kutatási terv	11
4.3. Munkaterv	11
4.4. A résztvevők feladatai	12
4.5. A kutatási időráfordítás adatai	12
4.6. Költségterv és indoklása	13
4.7. Hatósági engedély(ek)	13
4.8. Párhuzamos kutatások és benyújtott pályázatok	14
4.9. Nemzetközi együttműködés	14
4.10. Egyéb tudományos eredmények	15
4.11. Kiegészítő információ az előző pályázati ciklusban felmerült bírálói véleményekkel kapcsolatban	15
5. A benyújtott pályázatok értékelése	15
Mellékletek	17
1. Melléklet: Technikai útmutatók	17
2. Melléklet: Regisztrálás az EPR-be	23
3. Melléklet: Adatok áttöltése az MTMT és az ODT adatbázisokból és az IF megadása	24
4. Melléklet: Konzorciumi pályázatok	26
5. Melléklet: Kiegészítő tudnivalók a kutatóév-egyenértékről (FTE = Full-time Equivalent)	28
6. Melléklet: Költségterv kitöltési útmutató	29
7. Melléklet: Bírálati szempontok (Bírálói űrlap kérdései)	39
8. Melléklet: Miért váltja fel a folyóirat impakt faktort a szakterületi folyóiratranszor?	40
9. Melléklet: Kollégiumok és szakértői testületek tudományterületi sajátosságai, változásai	42



1. Legfontosabb tudnivalók

1. A pályázati kiírás része a Pályázati felhívás és a Pályázati útmutató, ezért mindkettőben foglaltak ismerete szükséges a pályázati űrlap helyes kitöltéséhez az Elektronikus Pályázati Rendszerben (EPR-ben).
2. Jelen Pályázati útmutató közös dokumentumban tartalmazza a következőkben felsorolt pályázati felhívásokra vonatkozó részletszabályokat: K_18 (a továbbiakban: K típus), FK_18 (a továbbiakban: FK típus), valamint NN_18, ANN_18, SNN_18 (a továbbiakban együtt: NN típusok).
3. PD_18 pályázat benyújtásával egyidejűleg az előző pontban felsorolt típusú pályázatok nem adhatók be, függetlenül az esetleges tematikai átfedéstől.
4. A pályázat benyújtása elektronikus úton történik, postai úton vagy időgarantált postai szolgáltatás igénybevételével csak az alábbi dokumentumokat szükséges benyújtani:
 - a. a pályázó (befogadó) intézmény *Nyilatkozatai*;
 - b. a pályázó (befogadó) intézmény *Átláthatósági nyilatkozata* (amennyiben nem a törvény erejénél fogva átlátható szervezet);
 - c. *Nyilatkozat keresetkiegészítés tervezéséhez* (keresetkiegészítés tervezése esetén);
 - d. *Konzorciumi szándéknyilatkozat* (konzorciumi pályázat esetén);
 - e. *a munkáltató hozzájárulása a pályázat más intézményből való benyújtásához* (amennyiben a vezető kutató nem a főállású munkahelyéről nyújtja be a pályázatot).

Az NKFI Hivatal – az elektronikus ügyintézés és bizalmi szolgáltatások általános szabályairól szóló 2015. évi CCXXII. törvény végrehajtása érdekében – lehetőséget biztosít a pályázatok kizárólag elektronikus úton történő benyújtására. Ebben az esetben a fenti a-e) pontban megjelölt dokumentumokat a pályázati felhívás H. pontjában megjelölt módon elektronikus aláírással kell ellátni és az elektronikus beadási határidőig az Elektronikus Pályázatkezelő Rendszerben (EPR-ben) a pályázathoz csatolni.

Felhívjuk pályázóink figyelmét, hogy a postai úton/elektronikus aláírással benyújtandóként megjelölt dokumentumok mindegyikét azonos módon kell benyújtani, tehát minden ilyen dokumentumot vagy papír alapon vagy elektronikus, elektronikus aláírással ellátva.

5. A pályázatokat – tudományterülettől függetlenül – angol nyelven kell benyújtani (a pályázat néhány része – az összefoglaló, a munkaterv és a költségterv indoklása – magyar nyelven is elkészítendő). A K és FK pályázattípusoknál az angol nyelven történő beadás alól mentesülhet az a pályázó, akinek az NKFI Hivatal – külön kérésre – előzetesen engedélyezte pályázata magyar nyelven történő benyújtását (lásd Pályázati felhívás A.4. pontja). Az engedélyezett Hungarikum kérelemmel rendelkező pályázatok minden részét kizárólag magyar nyelven kell benyújtani.
6. Kérjük a pályázókat, hogy a közleménystatisztikai táblázatot ellenőrizzék, mivel a bírálók figyelembe veszik ezeket az adatokat a pályázat értékelésekor.
7. A pályázóknak figyelembe kell venniük az illetékes szakértői csoport („zsűri”) esetleges szakterületi sajátosságainak megfelelő, ún. „zsűri- és kollégiumspecifikus” elvárásait (lásd *9. Melléklet*). Felhívjuk pályázóink figyelmét, hogy a négy tudományterületi kollégium javaslatára jelen pályázati kiírásban több új elvárás került bevezetésre, melyeket **eltérő színnel** jelöltünk az útmutatóban. A tudományterületek kollégiumi besorolásáról a következő elérhetőségen tájékozódhat:
<http://nkfih.gov.hu/palyazatok/testuletek-bizottsagok/kutatasi-temapalyazatok/tudomanyteruletek-szakertoi-csoportok>. Ugyanitt tájékozódhat a szakértői csoportokhoz tartozó tudományterületekről.



2. A pályázat felépítése és benyújtása

2.1. A pályázat létrehozása

A pályázók az EPR-ben készíthetik el pályázatukat (lásd *1. Melléklet*). A pályázat három részből épül fel:

- az intézmény és a kutatóhely adatai (az intézmény adja meg);
- a kutatók adatai (az egyes kutatók adják meg), ezeket frissíteni kell a pályázat benyújtása előtt;
- a pályázat szakmai és pénzügyi része (a pályázatot a vezető kutató rögzíti).

Az EPR a három részt automatikusan egyetlen pályázattá fűzi össze.

A pályázat elkészítését a vezető kutató kezdeményezi. A pályázat létrehozásához először

- a pályázat típusát,
- a projekt¹ kezdetét és végét,
- a pályázat nyelvét,
- a pályázatot befogadó kutatóhelyet,
- a pályázat esetleges konzorciumi jellegét (lásd *4. Melléklet*)

kell kiválasztani.

2.2. Az intézmény és a kutatóhely viszonya

A vezető kutató, a részt vevő kutatók és az intézmény együttesen pályáznak a kutatási projekt támogatására, a projekt megvalósításáért **közösen viselik a felelősséget**. A projekt szabályszerű pénzügyi lebonyolításért az intézmény felel.

Az intézmény határozza meg a kutató, a kutatóhely és az intézmény adminisztratív viszonyát.

- Egyetemi tanszéken dolgozó kutató esetében az egyetem az intézmény, és általában a tanszék a kutatóhely.
- Kutatóintézet esetében az intézet az intézmény, az osztály vagy kutatócsoport a kutatóhely.
- Önállóan gazdálkodó kisebb kutatóhely esetében – szervezeti bontás nélkül – a kutatóhely lehet maga az intézmény (pl. kutatóintézet, közgyűjtemény).
- Nem minősítendő kutatóhelynek az olyan szervezeti egység, mely alá további kutatóhelyek tartoznak (pl. egy kar, vagy egy tanszékeket összefogó kari intézet). Kivétel lehet olyan kari intézet, amelyhez tartozó tanszékek nem rendelkeznek önálló adminisztrációval és gazdasági jogkörrel.

Az intézmény **belső szerveződését két szinten (intézmény és kutatóhely) tudja leképezni az EPR**, nincs lehetőség többszintű szervezeti rend megadására. Az **intézményi adminisztrátor**² (lásd *2. Melléklet*) jogosult a kutatót a kutatóhelyhez rendelni az EPR-ben.

Külföldi állampolgárságú kutatók vagy határon túli magyar kutatók magyarországi kutatóhelyhez regisztrálva nyújthatnak be kutatási témapályázatot (lásd *2. Melléklet*).

2.3. Kutatóhely

Az NKFI Hivatal vizsgálhatja a kutatóhelynek és az intézménynek a kutatási témapályázat által támogatott kutatásra, illetve pénzkezelésre való alkalmasságát. Az ehhez szükséges feltételek hiánya esetén támogatás az adott intézménynek, illetve kutatóhelynek nem adható. (Részletesebben lásd a *2. Mellékletben*.)

Amennyiben a kutató nem a főállású munkahelyéről nyújtja be a pályázatot, akkor mellékelnie kell a főállású munkahelye beleegyező nyilatkozatát a nyomtatott pályázati anyaghoz és az EPR

¹ Projekt: a pályázati terv megvalósítása.

² Az intézményi adminisztrátorok elérhetőségét lásd itt: <https://www.otka-palyazat.hu/?menuid=251>



„csatolmányok” menüpontjához is fel kell töltenie.

A támogatás elnyerését követően a projekt megvalósítási időszakában a befogadó intézmény és a vezető kutató jogviszonyára az alábbi feltételnek kell teljesülnie:

- magyar vagy külföldi állampolgárságú kutatónak a projekt időtartama alatt a befogadó intézménynél munkaviszonyban, közalkalmazotti jogviszonyban vagy munkavégzésre irányuló egyéb jogviszonyban³ kell állnia.

Államháztartáson kívüli kutatóhelyek: Az NKFI Hivatal külön kutatóhelyi kérdőív alapján megvizsgálhatja az intézmény kutatóhelyi alkalmasságát.

Az államháztartáson kívüli intézmény esetében a támogatás utolsó 25%-a csak utófinanszírozással, a kutatás befejezését és a záróbeszámoló jóváhagyását követően teljesíthető. Ebben az esetben a költségterv elkészítésekor az **utolsó munkaszakaszra kell tervezni a teljes támogatási összeg 25%-át**, ami nem kerül előlegként kifizetésre az NKFI Hivatal által.

2.4. Kutatók

A kutatók esetében az e-mail cím kiemelten fontos adat. Az NKFI Hivatal alapvető kapcsolattartó eszköze az elektronikus posta és az EPR-en belüli üzenet. Nem köthető olyan vezető kutatóval szerződés, akinek (vagy a segítőjének) nincsen rendszeresen használt egyedi elektronikus postafiókja. Az EPR-ben azt az elektronikus címet kell megadni, amelyet a kutató (vagy segítője) rendszeresen olvas, ahová az értesítéseket várja. **A kutatók elsődleges e-mail címét az intézményi adminisztrátor rögzíti, és csak ő változtathatja meg.** A kutató saját adatai között megadhat egy másodlagos e-mail címet, és azt bármikor módosíthatja. Ebben az esetben az EPR rendszer mindkét elektronikus címre továbbítani fogja az összes levelet.

A **társ pályázókkal** előre tisztázni kell, hogy milyen minőségben (senior vagy nem-senior kutatóként), milyen feladatokkal és mekkora kutatói időráfordítással (FTE, részletesebben lásd 4.5. fejezet és 5. *Melléklet*) vesznek részt a tervezett kutatásban. A kutatók közül a vezető kutató kiemelhet vagy kijelölhet kulcsszereplőnek számító „senior” kutatókat. A vezető kutató automatikusan a kutatói felsorolás első helyére kerül, és egyben senior kutatónak minősül. A senior kutatók személyére alapul a pályázat, az **értékelés során nevük fémjelzi a pályázatot, támogatás esetén ők a projekt meghatározó (kulcs) szereplői.** A senior kutatók száma függhet a projekt szakterületétől és nagyságától. A vezető kutató dönti el, hogy kit nevez meg senior kutatóként (bármelyik résztvevő kutatót megjelölheti a vezető kutató). A senior résztvevők teljes publikációs listája automatikusan csatolódik a pályázat anyagához (nem seniorok esetében kizárólag az életrajzi adatok jelennek meg a pályázatban).

Egy **kutató kilépése** (vagy FTE-értékének módosítása) csak különlegesen indokolt esetben, az NKFI Hivatal előzetes hozzájárulásával lehetséges. **Senior kutató kilépése vagy jelentős FTE-módosítás esetén az NKFI Hivatal mérlegeli, hogy a kutatás a továbbiakban is támogatható-e (senior résztvevők kilépése veszélyeztetheti a projekt megvalósítását).** (Az FTE-értékek kiszámításával

³ Az egyéb jogviszony meghatározása: különösen a munkaviszony, állami vezetői szolgálati jogviszony, fennálló kormányzati szolgálati jogviszony esetén közszolgálati jogviszony (fennálló közszolgálati jogviszony esetében kormányzati szolgálati jogviszony), közalkalmazotti jogviszony, bírósági szolgálati, igazságügyi alkalmazotti szolgálati, illetve munkaviszony, ügyészségi, hivatásos (szerződéses) szolgálati jogviszony, ösztöndíjas foglalkoztatási jogviszony, bedolgozói munkaviszony, a munkavégzési kötelezettséget magában foglaló szövetkezeti tagsági viszony, a szakcsoporthoz tartozó tagsági viszony, a vállalkozási és megbízási szerződésen alapuló, valamint a személyes közreműködéssel járó gazdasági és polgári jogi társasági vagy egyéni cég tagjaként végzett tevékenység, az ügyvédi és az egyéni vállalkozói tevékenység, valamint a tudományos, oktatói, művészeti, lektori, szerkesztői, valamint jogi oltalom alá eső szellemi tevékenység végzésére irányuló jogviszony, a nevelőszülői foglalkoztatási jogviszony és a közérdekű önkéntes tevékenység végzésére irányuló jogviszony.

A megbízási szerződéses jogviszonyt a Munka Törvénykönyvéről szóló 2012. évi I. törvény munkavégzésre irányuló jogviszonyként (munkaviszonyként), a közszolgálati tisztviselőkről szóló 2011. évi CXCV. törvény pedig egyéb jogviszonyként (munkavégzésre irányuló egyéb jogviszonyként) nevesíti. A megbízási jogviszony megfelel a befogadó intézmény és a vezető kutató jogviszonyára vonatkozó, a pályázati felhívásban előírt követelményeknek.



kapcsolatos tudnivalók az 5. *Mellékletben* található.)

A **vezető kutató** a projekt teljes időtartama alatt, ha az a kutatási projekt munkatervének szerves része, (pl. külföldi terepmunka), a kutatás megszakítása nélkül legfeljebb **összesen 6 hónapnyi időtartamot tartózkodhat külföldön**, feltéve, hogy ez idő alatt távmunkában végez a projekttel kapcsolatos tevékenységet. A 6 hónapot meghaladó külföldi tartózkodáshoz az NKFI Hivatal előzetes engedélye szükséges. A Magyarországgal határos országok olyan – határon túli magyar – kutatói, akik az MTA Köztestület tagjai, 6 hónapnál hosszabb ideig tartózkodhatnak az eredeti lakhelyük szerinti országban. Utóbbi esetre a távmunkában történő foglalkoztatás tilalma (ld. 6. *Melléklet*) szintén nem vonatkozik.

A **részt vevő kutatónak** elektronikusan csatlakoznia kell a vezető kutató által létrehozott pályázathoz (lásd 1. *Melléklet*). A pályázathoz csak a csatlakozott szenior kutatók személyi adatai, valamint az általuk megadott szakmai teljesítményadatok, a közlemény- és idézettségi jegyzék csatolódnak automatikusan. A nem-szenior kutatók esetén a közlemény- és idézettségi adatok nem jelennek meg a pályázatban, de megadhatók mellékletként.

Ha egy kutatót a projekt terhére kívánnak alkalmazni, de személye még nem ismert (például a támogatási szerződés aláírása után tervezik az állást meghirdetni), akkor a „résztvevők feladatai, FTE” menüpontban „Felveendő kutató / Researcher to be employed” néven lehet felvenni a pályázat résztvevői közé. **A vezető kutató köteles jelezni az NKFI Hivatalnak, amikor a kutató személye ismertté válik.** A felveendő kutató feladatát és a kutatási időráfordítását (FTE) a személyi költségekre vonatkozó szabályok betartásával ugyanúgy kell meghatározni, mint a már ismert **résztvevő kutatók** esetén (ez alól a hallgatók kivételt jelentenek).

2.5. Szakterületi besorolás

A pályázóknak ki kell választaniuk a kutatási témájukhoz legközelebb álló szakterületet/szakterületeket, illetve javaslatot tehetnek a pályázat szakértői csoporthoz (szakterületi zsűrihez) való besorolására. Amennyiben úgy ítéli meg, hogy pályázata több tudományterületet is érint, akkor adja meg, hogy pályaműve mely szakterületekhez, milyen mértékben (hány százalékban) tartozik.

A szakértői csoportok és a hozzájuk rendelt tudományterületek listája az NKFI Hivatal honlapján elérhető: <http://nkfi.gov.hu/palyazatok/testuletek-bizottsagok/kutatasi-temapalyazatok/tudomanyteruletek-szaker-toi-csoportok>

Amennyiben szükséges, a javaslatot indoklással lehet ellátni az űrlapon lévő mezőben. Az indoklás megkönnyíti a pályaművének szakterületi zsűrihez történő besorolását. **A pályázat tudományági (zsűrihez történő) besorolására az NKFI Hivatal testületei jogosultak. A besorolásban a pályázó javaslatát figyelembe veszik, de a kollégiumra nézve ez nem kötelező érvényű.** A pályázó az elektronikus benyújtási határidő után várhatóan két héten belül, az EPR-ben megtekintheti, hogy pályázata mely zsűri(k)hez került. Amennyiben kifogása van pályázatának végleges tudományterületi besorolásával kapcsolatban az erről kapott értesítés kézhezvételétől számított 7 naptári napon belül van lehetősége tisztázás kérésére.

2.6. Szakértők

Az elektronikus űrlapon („javaslat szakértőre” menüpontnál) nevezzen meg legalább 3 hazai és 3 külföldi, az Ön kutatási témájában jártas szakértőt. A menüpontban olyan személy is megnevezhető – indoklással –, akiktől a pályázat elbírálása során objektív vélemény nem várható. A szakértők adatait **pontosan, beazonosítható módon**, név, intézmény, e-mail cím, szakterületi kulcsszavak együttes megjelölésével kell megadni.

Az adatokat az NKFI Hivatal nem nyilvános adatként kezeli, és kizárólag a véleményező szakértő kijelölésénél veszi figyelembe. A pályázat ezen pontját sem a véleményező szakértők, sem pedig a szakértői



csoporthoz tartozó tagjai (a csoport elnöke kivételével) nem látják.

A javasolt és a nem kívánt véleményező szakértőkre vonatkozó információkat az NKFI Hivatal a szakértők felkérésekor mérlegeli, de kötelező érvénnyel nem bírnak. **A pályázó és/vagy a szakértői csoport által javasolt és a felkért véleményező szakértők személyes adatait az NKFI Hivatal anonim módon kezeli, azokat pályázók, illetve külső személyek és intézmények nem ismerhetik meg.**

2.7. Párhuzamos kutatások

A pályázatot benyújtó vezető kutatóknak, valamint a pályázatban részt vevő szenior kutatóknak a pályázatban nyilatkozniuk kell az összes érvényben lévő kutatás-fejlesztési (KF) támogatásaikról és a folyamatban lévő más pályázataikról is. A szenior kutatók párhuzamos pályaműveire vonatkozó adatait csak a vezető kutató tudja rögzíteni.

A pályázók más, tematikailag átfedő pályázatai és/vagy folyamatban lévő projektjei esetében az esetleges párhuzamos pályázást/projektet a véleményezők és a zsűri is megvizsgálják. Csak új, jelentős átfedést nem tartalmazó kutatási témával jelentkező kutatók pályázatai támogathatók. **A pályázók feladata, hogy a két vagy több pályázat/futó projekt közötti esetleges átfedésekről, különbözőségekről tájékoztatást adjanak a pályaműben a kért nyelve(ke)n.**

Olyan vezető kutató is részesülhet támogatásban, aki egy korábban elnyert, NKFI Hivatal által támogatott projektet is vezet a megpályázott kutatási periódus egy részében. Minden esetben be kell tartani az adott pályázatra vonatkozó felhívásnak a projektek időbeli átfedésére vonatkozó szabályait. Többes pályázás esetén a zsűri és a véleményezők együttesen is vizsgálják a benyújtott pályázatokat, illetve a futó projekteket, ellenőrzik azok esetleges átfedéseit, a kutatási időráfordítások indokoltságát és hatékonyságát.

A párhuzamos kutatások vizsgálata **a szenior résztvevőkre is kiterjed.**

A szakértői csoportok (zsűri) vizsgálják az egyes kutatók több forrásból való támogatásának mértékét és annak indokoltságát is.

Az értékelésben fontos szerepet játszanak **mind a jelen, mind az egyéb pályázatok kutatási időráfordításai (FTE).**

3. A kutatók adatainak megadása

A kutatók és a befogadó intézmény felelősséget vállalnak azért, hogy a megadott adatok, információk és dokumentumok teljes körűek, valódiak, hitelesek és megfelelnek a pályázati kiírásban foglalt feltételeknek. Nem köthető támogatási szerződés azzal, akiről hitelt érdemlően bebizonyosodik, hogy a döntés tartalmát érdemben befolyásoló valótlan, hamis vagy megtévesztő adatot szolgáltatott vagy ilyen tartalmú nyilatkozatot tett.

A pályázathoz csatlakozó **összes kutatónak** – a saját elektronikus felületén – a következő információkat kell megadnia:

- személyi adatok;
- szakmai önéletrajz.

A **szenior kutatóknak** meg kell adniuk a következőket is:

- válogatott közlemények jegyzéke;
- közlemények és idézettség: feltöltött fájlban vagy adatbázisra (Magyar Tudományos Művek Tára [MTMT]) való hivatkozással;
- közleménystatisztika;



- kutatóképzés;
- párhuzamos kutatások.

A szenior kutatók párhuzamos pályaműveire vonatkozó adatait csak a vezető kutató tudja rögzíteni.

A nem szenior kutatók esetében közleménylista és tudományometriai adatok külön csatolandó dokumentumban adhatók meg („pályázat részletei / csatolmányok”).

A pályázati űrlap kitöltésekor (a „Saját adatok” résznél) lehetőség van a tanulmányok, a tudományos fokozatok és címek, a munkahelyek, a nemzetközi tapasztalatok, a kitüntetések, a tudományos társulati tagságok felsorolására. Ezekben a kategóriákban azokat célszerű feltüntetni, amelyek jelentőséggel bírnak (megadásuk nem kell, hogy teljes körű legyen). **A tudományos fokozat, a végzettség és a munkahely(ek) (legalább az utolsó – jelenlegi – munkahely) mezőinek kitöltése kötelező. A pályázat valamennyi kutató önéletrajzi adatát tartalmazza, a tudományos teljesítményre vonatkozó adatok azonban csak a szenior kutatók esetében szerepelnek.** (A nem szenior kutatók esetében ezek mellékletként adhatók meg.)

3.1. Válogatott közlemények

Minden kutató az EPR-ben a saját adatai között tetszőleges számú tudományos közleményt (és alkotást) adhat meg („Saját adatok / válogatott közlemények”), de ezek közül **egy pályázathoz egy kutató legfeljebb 10 tudományos közleményt társíthat válogatott közleményként: ötöt az utolsó 5 évből,** azaz 2012-es vagy azt követő megjelenési dátummal, **öt továbbit a teljes életműből** („pályázat részletei / közl. csatolása pályázathoz”). A közlemények megadása történhet manuálisan („Közlemények megadása” fül a „válogatott közlemények” oldal tetején) és lehetőség van arra is, hogy a kutató a közleményeit az MTMT adatbázisból emelje át. (Ennek technikai leírása a 3. Mellékletben található.)

Kollégiumspecifikus változás: Az Orvosi és Biológiai Tudományok Kollégiumához benyújtott pályázatokban felsorolt válogatott közlemények között kongresszusi absztraktok nem tüntethetők fel.

Egy adott pályázathoz történő csatlakozáskor mérlegelje, hogy az adott kutatási témához mely tudományos közleményeket, alkotásokat tartja a legfontosabbnak, melyeket akarja az értékelőknek megmutatni. Az értékelés szempontjából számos szakterületen különösen fontos az első szerzős és utolsó/levelező szerzős közlemények bemutatása (társadalom- és bölcsészettudományok területén nem releváns). Egy adott közlemény több pályázathoz is társítható. **Néhány tudományterületen az IF, szerzői hozzájárulás („Author Contributions”), meghatározó szerzőség (első, utolsó, levelező), vagy az adott cikk pályázat témájához való kapcsolódásának megadása is szükséges (lásd a tudományterületi sajátosságoknál; 9. Melléklet).**

A szakértői csoport a 10 válogatott közlemény értékelésénél figyelembe veszi a publikációkat tartalmazó folyóiratok helyezését a tudományterülethez tartozó folyóiratok rangsorában a SCImago Journal & Country Rank (<http://www.scimagojr.com/journalrank.php>) honlap alapján. **MTMT-ből történő importálás esetén a vezető kutató válogatott közleményei mellett megjelennek a fenti SCImago rangszámok** (lásd 8. Melléklet). Ugyancsak jelentőséggel bírnak a 10 válogatott közleményre kapott hivatkozások számai is, amelyek MTMT-ből való importálás esetén a közlemények mellett jelennek meg.

A közlemények megadásánál az **MTMT adatbázisban található formátum a mérvadó. Az MTMT-ben alkalmazott közleménytípusok felsorolása és leírása, valamint az MTMT használatával kapcsolatos részletes technikai útmutató megtalálható a következő helyen:**

<https://www.mtmt.hu/mtmt-dokumentumok>.

A pályázók értékelése nem a mennyiségi, hanem a minőségi mutatók alapján történik. A **legfontosabb szempont az eddigi legjobb kutatások/publikációk minősége.** Gyermeknevelésre igénybe vett hosszabb távú, igazolható távollét esetén a vezető és szenior kutató **az NKFI Hivatal kutatás-fejlesztési**



elnökhelyettesének előzetes engedélye alapján a kiemelt publikációkat és a tudományometriai adatokat az 5 éves időtartam helyett arányosan megnövelt időtartamra adhatják meg. A kedvezményre való jogosultság a pályázat benyújtásáig bármikor igazolható. Az előzetes kérelmet és a kedvezményre jogosító igazolást elektronikus úton kell eljuttatni az nkfialap@nkfih.gov.hu e-mail címre.

3.2. Közlemény- és idézettségi jegyzék

Nem kell megadni a közleményjegyzéket és az idézettségi listát, csak azok elérhetőségét, ha a kutató az MTMT-ben rögzíti és karbantartja adatait („Saját adatok / közlemények és idézettség”).

A 9. Mellékletben felsorolt zsűri/kollégiumok esetében az MTMT-ből való importálás után a pályázó manuálisan rögzítheti az egyes válogatott közlemények adatainál az **impakt faktor (IF)** értékeket, valamint az utóbbi 5 év összesített impakt faktorát, illetve a teljes életmű összesített impakt faktorát (lásd 3. Melléklet).

Amennyiben a közlemények nem találhatók meg az MTMT adatbázisban, akkor a „Saját adatok / közlemények és idézettség” oldalon kell feltölteni a teljes közleményjegyzéket és az utóbbi 5 év 5 legfontosabbnak ítélt közleménye, illetve a teljes életműből kiválasztott további 5 közlemény és alkotás idézettségi listáját. A kért jegyzéket PDF formátumban kell megadni. (Ugyanezt megteheti a „pályázat részletei / közl. jegyzék feltöltése” menüpontonál is.)

Csak a tudományos kategóriába sorolható közlemények, könyvek vehetők figyelembe a kutató és a pályázat megítélése szempontjából, az oktatási és ismeretterjesztő jellegű publikációk felsorolása nem releváns. Kizárólag olyan közlemények fogadhatók el, amelyek megjelenése dokumentálható.

Csak az olyan független idéző közlemények értékelhetők, amelyek esetében az idéző és az idézett közleményeknek nincs közös szerzője. Az idézéseket a Web of Science-ben vagy az MTMT-ben szokásos formátumban kell megadni. Független idézésnek számít, ha az idézett és az idéző mű szerzői között azonos személy szerepel. A független idézés függetlenül történő megjelölése valótlannak, hamis adatszolgáltatásnak minősül, ami a pályázat kizárását eredményezi.

Ha a feltöltött fájlban az összes idéző közlemény szerepel, a függő (önidéző) közleményeket külön meg kell jelölni, a sorszám mögé vagy elé tett * (csillag) karakterrel.

Az „önéletrajz” menü „Egyéb információ” lapján egy mezőben felsorolható legfeljebb 5 legjelentősebbnek tartott idézet (visszamenőleges határidő nélkül) annak szöveggörnyezete kiemelésével.

3.3. Közleménystatisztika, tudományometriai adatok

Kérjük megadni a Science Citation Index/Web of Science (SCI/WoS) közlemények számát, ezen belül az első és utolsó szerzős közlemények számát (társadalom- és bölcsészettudományi területen ez nem kötelező). A könyvek teljes számán belül meg kell adni a monográfiák, a kritikai kiadások és a forráskiadások együttes számát is. A 9. Mellékletben felsorolt zsűrihez/kollégiumokhoz benyújtandó pályázatok esetében ezeken a felületeken tudják a pályázók rögzíteni az utolsó öt év összesített IF-át.

Ha a kutató a közleménystatisztikát az MTMT adatbázisban elkészíti, lehetősége van arra, hogy a kapott adatokat az EPR rendszerébe importálja. Ezzel kapcsolatban további részletek a 3. Mellékletben találhatók meg. **Gyakori hiba, hogy az itt megadott adatok nem egyeznek a pályázatban másutt feltüntetett tudományometriai adatokkal, ezért kérjük, hogy ellenőrizze adatait.**

Ha a közleménystatisztikai táblázat nem az MTMT adatbázisából került átemelésre az EPR-be, akkor a következő előírásokat kérjük követni:

- csak tudományos közleményeket tüntessen fel;
- folyóiratcikkeknek a következő típusú közleményeket sorolja fel: szakcikk, összefoglaló cikk, rövid közlemény, sokszerzős vagy csoportos szerzőségű közlemény, forráskiadás;
- könyvként a következő típusú kiadványokat jelölje:



- szakkönyv, monográfia, tanulmánykötet, forráskiadás, kézikönyv, atlasz, kritikai kiadás;
- **könyvfejezetként** az alábbi típusú kiadványokat jelölje: szaktanulmány, forráskiadás, térkép;
- konferenciaközlemény - folyóiratban, könyvben, egyéb konferenciakötetben (ha egy folyóirat supplementumában jelent meg, akkor **konferenciakiadványnak** tekintendő);
- a szabadalmakat **szabadalomként** tüntesse fel;
- az egyéb kategóriába a következők tartoznak:
alkotás; PhD, DLA, kandidátusi, habilitációs, az MTA doktora és a tudomány doktora értekezések;
az adatbázisok és a katalógusok.

3.4. Kutatóképzés

A kutató vezetésével készült disszertációknál csak a PhD/DLA és a kandidátusi disszertációkat kell feltüntetni, az Országos Doktori Tanács (ODT) honlapján (www.doktori.hu) megadottak szerint. Az adatok (ha a kutató egy doktori iskola törzstagja) az ODT adatbázisból is áttölthetők a *3. Mellékletben* megadott módon.

4. A pályázat adatai

A pályázatot célszerű úgy megírni, hogy a kutatás célját és jelentőségét, illetve az azt alátámasztó magyarázatot és háttérrel ne csak a legszűkebben vett szakterület kutatói értsék és értékeljék helyesen annak fontosságát, hanem olyan szakértők is megfelelően tudják véleményezni, akik nem az adott szakterület specialistái.

4.1. Összefoglalás

A pályázathoz írt rövid összefoglalások nagy jelentőségűek a pályázat értékelésében. Nagymértékben megkönnyítik a bírálók és a zsűri munkáját, ha röviden és érthetően megfogalmazásra kerülnek a **kutatás alapkérdései, céljai és nemzetközi jelentősége**. Fontos, hogy az összefoglalások legyenek önmagukban is érthetőek.

Az összefoglalások a következőkben részletezésre kerülő négy alfejezetből álljanak:

1. A kutatás összefoglalója, célkitűzései szakemberek számára (max. 1700 karakter [szóközzel]): **Itt írja le a kutatás fő célkitűzéseit a témában jártas szakemberek számára. Térjen ki a kutatás nemzetközi jelentőségére, várható eredményeire és a tudományos kutatóképzésben várható előnyökre is. Konzorciumi és nemzetközi együttműködés keretében megvalósuló pályázatok esetében részletezze az együttműködésből adódó előnyöket.**
2. Mi a kutatás alapkérdése? (max. 1700 karakter [szóközzel]): **Ebben a részben írja le röviden, hogy mi a kutatás segítségével megválaszolni kívánt probléma, mi a kutatás kiinduló hipotézise, milyen kérdések válaszolhatóak meg a kísérletek révén.**
3. Mi a kutatás jelentősége? (max. 2250 karakter [szóközzel]): **Röviden írja le, milyen új perspektívát nyitnak az alapkutatásban az elért eredmények, milyen társadalmi hasznosíthatóságnak teremtik meg a tudományos alapját.** Mutassa be hogy a megpályázott kutatási területen lévő hazai és a nemzetközi versenytársaihoz képest melyek az egyediségei és erősségei a pályázatának.
4. A kutatás összefoglalója, célkitűzései laikusok számára (max. 1700 karakter [szóközzel]): **Ebben a fejezetben írja le a kutatás fő célkitűzéseit alpműveltséggel rendelkező laikusok számára. Ez az összefoglaló a döntéshozók, a média, illetve az adófizetők tájékoztatása szempontjából különösen fontos az NKFI Hivatal számára.**

Az összefoglalásokat **magyar és angol nyelven is** meg kell adni.



4.2. Részletes kutatási terv

A részletes kutatási terv terjedelme **legfeljebb 5 oldal (A4-es oldalméret, Times New Roman betűtípus, 11 pontos betűméret, egyes sorköz, 1,5 cm-es margó)**, melyet PDF fájl formájában kérünk feltölteni (a fájl mérete nem lehet nagyobb, mint 5 MB). Amennyiben a részletes kutatási terv ábrákkal illusztrált előzetes eredményeket tartalmaz, terjedelme 6 oldal lehet. Kizárólag a társadalom- és bölcsészettudományi területen benyújtott pályázatok esetében a kutatási terv terjedelme – a fenti formátumban – maximum 10 oldal lehet.

Kizárólag a társadalom- és bölcsészettudományi területen lehetséges a kétnyelvű kutatási terv benyújtása **9. Mellékletben** leírt feltételekkel. Ebben az esetben a terjedelem nem haladhatja meg a 20 oldalt (a fenti formátumban), illetve az 5 MB-ot.

A **hivatkozott irodalom felsorolása a terjedelemben nem számít bele**. A tervben bibliográfiai adatokra hivatkozva térjen ki tömören a téma nemzetközi és hazai előzményeire, alapkutatási jellegére, eredetiségére, módszertani megalapozottságára, várható elméleti és gyakorlati jelentőségére és az elvégzendő vizsgálatok újszerűségére, a pályázatban együttműködni kívánó kutatók és segéd személyzet szerepére, valamint a szükséges infrastruktúrára, kutatási háttérre.

Amennyiben a pályázó az előző pályázati ciklushoz hasonló témateranggal pályázik, lehetősége van leírni, hogy az előző fordulóhoz képest mely pontokban változtatta meg pályázatát. Amennyiben konkrét bírálói megjegyzés alapján módosítja a pályázatot, idézze a bírálóknak azt a részét, amelyre válaszol (max. 2 oldal). A bírálói megjegyzésekre adott választ a kutatási tervhez kell csatolni, külön oldalon. Ez nem számít bele a kutatási terv terjedelmi korlátjába.

A részletes kutatási terv elkészítéséhez a következő struktúrát javasoljuk:

1. **Háttér, nemzetközi előzmények, megoldandó problémák.** Melyek voltak a saját előzmények a projektben?
2. **Hipotézis, kulcskérdések, a projekt célkitűzései:** Írja le a kutatás specifikus céljait, minden egyes kérdést külön számozással, önálló fejezetben fejtsen ki.
3. **Az alkalmazott kísérleti/kutatási módszer; a kivitelezéshez szükséges feltételek megléte**
4. **Valószínűsített eredmények**
5. **Kutatási infrastruktúra** (eszközök, személyi állomány stb.)

A kutatási terv tartalmazhat előzetes eredményeket és ábrákat is, azonban azoknak bele kell férniük a megadott terjedelmi korlátba. **Új kutatási irány, technika alkalmazása esetén a megvalósíthatóság megítélése érdekében javasolt az előzetes eredmények bemutatása.**

Kutatási tervként egyetlen PDF fájl tölthető fel, minden további fájl feltöltése felülírja az előzőt.

4.3. Munkaterv

A munkaterv és a kutatási terv **szerves egységet képeznek, egymást kiegészítő információkat tartalmaznak**. A munkatervben kutatási szakaszonként (**éves bontásban**) adja meg az elvégezni kívánt kutatási feladatokat/kísérleteket, illetve a várható eredményeket, projekt mérföldköveket, a tervezett disszeminációt. Kísérleteket tartalmazó kutatás esetében röviden **írja le az elvégzendő konkrét kísérleteket**, tesztelni kívánt hipotéziseket, illetve jelezze, ha munkája elsősorban leíró jellegű információkat szolgáltat. **Írja le a kísérletek kockázatait, valamint a továbblépés lehetőségeit az alaphipotézist nem támogató kísérleti eredmények esetén.** Mutassa be a hazai és/vagy külföldi kutatócsoportok közötti feladatmegosztást amennyiben konzorciumi és/vagy nemzetközi együttműködés keretében megvalósuló pályázatot nyújt be.



Ügyeljen a munkaterv és a részletes kutatási terv egységére, kerülje a felesleges ismétlést (a maximális karakterszám: 10 000 [szóközzel]).

Adja meg a tudományos közlés tervezett formáját (pl. lektorált folyóiratcikk, könyvfejezet, konferencia kiadvány, szabadalom, monográfia, adatbázis, forráskiadvány) és számát munkaszakaszonként.

Nem megfelelő munkaterv esetén a pályázat nem támogatható.

A munkatervet **magyar és angol nyelven is** meg kell adni azonos tartalommal.

Támogatás elnyerése esetén az elfogadott munkaterv a támogatási szerződés mellékletét képezi.

4.4. A résztvevők feladatai

Néhány mondatban írja le, hogy a résztvevőknek mi a szerepük a tervezett kutatásban. Itt fel kell sorolni mindenkit, aki a teljesítésben részt vesz. A hallgatói, illetve technikai (asszisztensi) minőségben résztvevőket is célszerű megadni név szerint – amennyiben személyük már ismert –, de ez nem kötelező. **Technikai munkatársat** vagy **hallgatót** személyi kifizetésben részesíteni, részére költséget (pl. alkalmazás, keresetkiegészítés, ösztöndíj-kiegészítés, PhD-képzés díja, konferencia részvételi díja, szállás és utazási költsége) elszámolni csak akkor lehet, ha nevesítése korábban megtörtént.

A feladatok meghatározása mellett az EPR-ben külön oldalon kell megadni a résztvevő által tervezett kutatási kapacitást is. **Hallgató, valamint technikai munkatárs részére nem adható meg FTE-érték, ezt csak a kutatóként felvett személyeknél kell megadni.**

A résztvevők feladatait **angol nyelven** kell megadni.

A résztvevők státuszát (kutató/nem kutató/hallgató) a befogadó intézmény által kötött munkavégzésre irányuló jogviszony alapján kell megtenni. Kutatói státusznak minősülnek különösen a következő munkakörök: egyetemi adjunktus, egyetemi docens, egyetemi tanár, egyetemi tanársegéd, főiskolai adjunktus, főiskolai docens, főiskolai tanár, főiskolai tanársegéd, magántanár, meghívott előadó, tanszéki mérnök, tudományos főmunkatárs, tudományos munkatárs, tudományos segédmunkatárs tudományos tanácsadó, és a munkáltató egyetem megfelelő szerve által adományozott emerita/emertus professzor címmel rendelkezők. Hallgatónak minősülnek a hallgatói (egyetemi, főiskolai) jogviszonnyal rendelkező résztvevők és doktorandusz/doktorjelölti jogviszonnyal rendelkezők. Nem kutatói minőségben asszisztensek, technikusok és egyéb, felsőfokú végzettséget nem igényelő feladatot (pl. adatgyűjtés, adatrögzítés, fotózás, kódolás, felmérés, gépírás, adatfelvétel, táblaszerkesztés, programírási, kérdőív szerkesztési, grafikai, illusztrátori, restaurátori munka, ügyintézés) ellátó résztvevők csatlakoztathatóak.

4.5. A kutatási időráfordítás adatai

A projektre fordított kutatási időt az ún. kutatóév-egyenértékkel (Full Time Equivalent, rövidítve FTE) mérjük, ami az értékelőknek fontos információt nyújt azzal kapcsolatban, hogy az egyes résztvevők milyen mértékben vesznek részt a pályázatban, a teljes kutatást mekkora humán-erőforrással tervezik.

Az FTE számításának és megadásának technikai részletei az *5. Mellékletben* található meg, itt csak annyit jegyzünk meg, hogy **egy kutatónál egy évben az összes kutatásra fordított FTE-értékek összege nem lehet nagyobb, mint 1**. A kutatásra fordítható idő általában ennél kevesebb, ha a kutató nem-kutatói feladatokat (oktatás, általános vezetői feladatok, adminisztrációs munka, tanácsadás stb.) is ellát. **Felsőoktatásban dolgozó oktatók** esetében a felsőoktatási törvény meghatározza az oktatásra kötelezően fordítandó időt, amit nem lehet kutatási időként felajánlani, ezért esetükben a lehetséges **évi maximum 0,7 FTE**. **Egy projekt esetében a vezető kutatónak legalább 0,2 FTE/év, a résztvevőknek pedig minimum 0,1 FTE/év értéket kell megadni**. A kutatási témapályázatok terhére főállású alkalmazásban lévő kutatóknak minimum 0,8 (egyetemi oktatók esetében 0,7) FTE/év értékkel kell szerepelniük.



Az értékelési eljárásban fontos szempont az összhang és arányosság fennállása a munkatervben tervezett tevékenység és a költségterv, valamint a résztvevők, közöttük a vezető kutató összesített kutatási időráfordítás (FTE) értékei között. A részt vevő kutatók FTE-értékeinek összege adja az összesített kutatói időráfordítást (FTE/projekt, a projektre fordítandó kutatóévek száma). Értéke arányos kell, hogy legyen a kutatás munkaigényességével és a megpályázott támogatás összegével. Az egy FTE-re vetített támogatás értékét az elektronikus rendszer kiszámolja, és bemutatja a döntés-előkészítésben résztvevőknek. A kutatási feladatokhoz és a költségekhez viszonyított aránytalanul kicsi kutatási időráfordítás (FTE) esetén a pályázat nem támogatható. Az 1 FTE/év értékre jutó kutatási támogatás tudományáganként eltérő lehet.

A kutatási kapacitás-adatokat az intézmény adminisztrációja kötelezően vizsgálja, és a pályázat, valamint a kutatási szerződés jóváhagyásával tanúsítja, hogy a kapacitást az intézmény a projekt számára biztosítja. Olyan kutatási pályázat nem támogatható, amelynek vezető kutatója nem tervez számottevő kutatási időt a projektre.

4.6. Költségterv és indoklása

A költségterv elkészítésére vonatkozó részletkérdéseket az útmutató *6. Melléklete* tartalmazza. Az értékelés fontos szempontja az igényelt támogatási összeg realitása, a tervezett kutatási feladatokkal való összhangja, a költségek tételes indokoltsága.

Költségeket csak a kutatáshoz szorosan kapcsolódó kiadásokra lehet elszámolni. Az egyes tervezett költségek indoklását külön menüpontban kell megadni. Az indoklás egyes kötelezően feltüntetendő elemeiről a *6. Melléklet* ad részletes információt.

A költségtervi indoklásokat angol és magyar nyelven is meg kell adni.

A tervezett kutatáshoz szükséges feladat érdekében történő alkalmazás teljes vagy részmunkaidőben tervezhető.

A projekt költségelemeinek fajlagos (FTE-re vetített) értékeit a program automatikusan kiszámítja, és a költségterv táblázata alatt megjeleníti. Ezen számértékek fontos szerepet játszanak a projekt értékelésében.

Az elfogadott munka- és költségterv és annak indoklása a támogatási szerződés mellékletét képezi.

4.7. Hatósági engedély(ek)

Ha a tervezett kutatás bármilyen okból engedélyköteles (jogszabályi előírás alapján), akkor a vezető kutató és az intézmény közös felelőssége, hogy az engedélyköteles kutatási szakasz megkezdése előtt az összes szükséges engedéllyel rendelkezzenek és azokat az NKFI Hivatalnak is megküldjék. A pályázatban és a támogatási szerződésben az intézmény nyilatkozik a szükséges szakhatósági és etikai engedélyek meglétéről, vagy arról, hogy a szükséges engedélyeket az engedélyköteles kutatási szakasz előtt beszerzi (Pályázati nyilatkozat).

A hatósági engedélyekkel kapcsolatos további tudnivalók megtalálhatók az NKFI Hivatal honlapján (<http://nkfih.gov.hu/palyazatok/palyazati-archivum/otka/hatosagi-engedelyek/hatosagi-engedelyek>).

A pályázat szerkesztésekor, az „előlap” menü „Sajátosságok” felületén meg kell jelölni, hogy a kutatáshoz szükséges-e szakhatósági, vagy etikai engedély. Amennyiben a kutatás engedélyköteles, úgy a pályázó kiválaszthatja, hogy a listából mely engedély(ek) vonatkoznak a tervezett kutatásra, és ezeket fel is kell töltenie az „engedélyek” menüpontnál.

Hatósági engedélynek minősül különösen: ásatási engedély, állategészségügyi hatóság engedélye állatkísérletek végzéséhez (ÁTET és MÁB), ETT etikai engedély humán klinikai vizsgálatok végzéséhez,



biobankoláshoz szükséges ÁNTSZ engedély, radioaktív anyagok alkalmazásához szükséges engedély, védett természeti területen folyó kutatás végzéséhez szükséges engedély, a géntörvény hatálya alá eső vizsgálatok végzéséhez szükséges engedély, mérőállomások telepítéséhez, légifelvételek készítéséhez szükséges engedély, barlangkutatási engedély, izotóplabor üzemeltetés, és egyéb az adott kutatás elvégzéséhez szükséges engedély.

4.8. Párhuzamos kutatások és benyújtott pályázatok

A vezető kutató rögzíti a saját és az összes szenior kutató párhuzamos projektjeinek és a benyújtott, illetve elbírálás alatt lévő pályázatainak adatait. Ezeket az adatokat az NKFI Alapból támogatott, illetve az egyéb forrásból támogatott projektekre, pályázatokra egyaránt kérjük megadni.

1. Amennyiben a szenior kutató a **tervezett kutatások kezdete után vezetőként vagy résztvevőként részesül kutatási támogatásban az NKFI Alap terhére** (beleértve a támogatott, de még nem szerződött kutatásokat is) és/vagy **résztvevőként szerepel benyújtott, elbírálás alatt lévő, NKFI Alap terhére meghirdetett pályázatban**, akkor a párhuzamosan folyó NKFI Alapból támogatott kutatások és benyújtott pályázatok adatait, továbbá esetleges átfedéseit is meg kell adnia a vezető kutató részére, aki azokat feltölti az EPR-be.
2. Amennyiben a szenior kutató jelenleg **vezetőként vagy résztvevőként részesül nem az NKFI Alapból támogatott (hazai vagy külföldi) kutatási támogatásban és/vagy benyújtott, elbírálás alatt lévő pályázata van**, a vezető kutatónak az azokra vonatkozó táblázatokat is hiánytalanul ki kell töltenie.
3. A pályázathoz automatikusan csatolódnak a szenior kutatók elmúlt 5 évben lezárt NKFI Alapból finanszírozott, illetve az Országos Tudományos Kutatási Alapprogramok (a továbbiakban: OTKA) által támogatott alapkutatási projektjeinek főbb adatai és ezek zárójelentéseinek minősítése.

Párhuzamos projekt vagy benyújtott, elbírálás alatt lévő pályázat esetén az átfedések mellett a tematikai és finanszírozási különbségeket is részletezni kell. Ennek elmulasztása esetén a pályázat nem támogatható.

Minden mezőt angol nyelven kell kitölteni.

A „párhuzamos kutatások” menüpont alatt NKFI Alapból finanszírozott projektek, pályázatok megjelenő, szerkeszthető adatai mellé tudja felvinni az egyéb forrású, más pályázatonál elnyert támogatás és benyújtott pályázat adatait.

A benyújtott és a futó NKFI Alapból támogatott alapkutatási pályázatokat az EPR a „Folyamatban lévő NKFI kutatások, pályázatok” menüpontban automatikusan megjeleníti. A pályázat/projekt azonosítójára kattintva adhatók meg az esetleges átfedések és különbségek.

A párhuzamos kutatások, benyújtott pályázatok adatait a szakértői csoportok figyelembe veszik az értékelés során.

Amennyiben valamely szenior kutató a jelen pályázat benyújtását követően bármely (hazai vagy külföldi) pályázatonál további kutatási támogatásban részesül, arról a döntésről szóló értesítés kézhezvételét követő 8 napon belül köteles értesíteni az NKFI Hivatalt, mellékelve az elnyert pályázatra vonatkozó adatokat. Ezt követően a pályázat vagy a költségterv bizonyos elemeinek módosítását a pályázónak az NKFI Hivatallal egyeztetnie kell.

4.9. Nemzetközi együttműködés

Nemzetközi együttműködés esetén ismertetni kell az együttműködés jellegét, előzményeit, adatait (társkutató, intézmény, ország, téma címe, eddigi eredmények, meglévő vagy tervezett külföldi támogató, a külföldi társkutató által vállalt feladatok stb.).



Nemzetközi együttműködés esetén a kutatási témapályázathoz **a külföldi együttműködő partner (FK_18 és K_18 pályázatok) vagy a társpályázat vezető kutatója (NN_18 pályázat⁴) által kitöltött és aláírt *Declaration on International Cooperation* című dokumentum másolatát tartalmazó PDF fájl feltöltése** („pályázat részletei / nemzetközi együttműködés / Nemzetközi együttműködés bemutatása”) **kötelező**, e nélkül az elektronikus pályázat nem véglegesíthető. A dokumentum űrlap a PÁLYÁZATI CSOMAG részeként letölthető az NKFI Hivatal honlapjáról. NN típus esetén a dokumentumhoz csatolni kell a külföldi partner(ek) saját országa kutatási támogatójához beadott pályázatát vagy annak kivonatát.

A nemzetközi együttműködésben részt vevő kutatókat nem szükséges a pályázat résztvevő kutatói között felsorolni, adataikat csak a mellékletben kell megadni. A kutatás FTE-adatait a jelenlétük csak akkor befolyásolja, ha a magyarországi intézmény őket is befogadja, és Magyarországon jelentős időtartamú munkavégzést is terveznek.

4.10. Egyéb tudományos eredmények

A 2012-2016 közötti időszakban az NKFI Alapból, illetve az OTKA keretében támogatásban részesült pályázóknak a támogatott kutatásban elért eddigi eredményeit az értékelésnél figyelembe veszik. A pályázathoz csatlakozott szenior kutatók elmúlt 5 évben lezárult OTKA projektjeinek minősítése automatikusan csatolódik a pályázathoz. Ezen kívül, ha szükségesnek tartja, feltöltött PDF fájlban mellékelje a jelenlegi pályázatával kapcsolatos egyéb, értékelhető, másutt meg nem adható eredményeit (pl. az utóbbi 5 évben lezárult, hazai és/vagy EU-s támogatást kapott kutatási projektek, ezek eredményessége).

4.11. Kiegészítő információ az előző pályázati ciklusban felmerült bírálói véleményekkel kapcsolatosan

Amennyiben a pályázó az előző pályázati ciklushoz hasonló témateranggal pályázik, legfeljebb 2 oldal terjedelemben lehetősége van leírni, hogy az **előző fordulúhoz képest mely pontokban változtatta meg pályázatát**. Amennyiben konkrét bírálói megjegyzés alapján módosítja a pályázatot, idézze a bírálóknak azt a részét, amelyre válaszol. A bírálói megjegyzésekre adott választ a kutatási tervhez kell csatolni, külön oldalon. Ez nem számít bele a kutatási terv terjedelmi korlátjába.

5. A benyújtott pályázatok értékelése

A beérkezett pályázatok értékelése – a benyújtott pályázatban szereplő információk alapján – a következő **főbb szempontok** szerint történik: a pályázati program alap kutatás jellege, tudományos jelentősége, újszerűsége; a várható eredmények, tudományos és társadalmi hasznosításuk; a kutatás személyi feltételei, garanciái; a kutatás intézményi, tárgyi, módszertani feltételei; a nemzetközi együttműködés hozzáadott értéke; a magyar és a külföldi pályázat koherenciája, komplementaritása és egymásra való kölcsönös hivatkozása (NN pályázattípus esetén); a kért támogatás pénzügyi indokoltsága és realitása; a tervezett kutatói munkaidő-ráfordítás; az eddigi tudományos eredmények (közlemények, hivatkozások); az utóbbi 5 évben lezárult vagy folyamatban lévő NKFI Alapból (illetve OTKA által) támogatott kutatások során elért eredmények. Fontos szempont a beadott pályázati munkaterv, költségterv, várható eredmények, munkaidő-ráfordítás realitása és arányossága.

A beérkező pályázatok előzetes szakmai értékelése során a szakterületi kollégiumok javaslatai alapján az NKFI Hivatal által megbízott szakértői csoport elnöke által felkért szakértők készítik a szakmai véleményt a 7. *Mellékletben* található bírálói űrlap kitöltésével. A kollégiumok a szakértői csoportok pályázati értékelési eredményei és rangsorolása alapján tesznek javaslatot az NKFI Hivatal elnökének az egyes pályázatok támogatására. A támogatási döntést az NKFI Hivatal elnöke hozza meg.

⁴ ANN_18 és SNN_18 pályázatok esetében nem releváns, mivel egy közös pályázatot nyújt be a magyar és külföldi pályázó. Az együttműködést és a munkamegosztást a pályázat részeként kell bemutatni.



A támogatási döntésről a pályázók a döntés meghozatalát követően értesítést kapnak. A **támogatott kutatások főbb adatai megjelennek az NKFI Hivatal honlapján** is. Az elektronikus pályázati rendszerbe saját felhasználónevükkel és jelszavukkal belépve a pályázók megtekinthetik pályázatuk részletes értékelését (az adott pályázat megnyitása után a bal oldali menüben a „pályázat, projekt események” hivatkozásra kattintva). A pályázatokról alkotott testületi vélemény kialakítása során a szakértői csoport hatásköre eldönteni azt, hogy a beérkező szakértői véleményeket vagy az egyéb értékelési kritériumokat milyen súllyal veszi figyelembe. Ezt a körülményt a testületi véleményben szereplő, a döntést alátámasztó szakmai indoklásban is rögzíteni kell. A pályázó a pályázatáról alkotott szakértői és bizottsági véleményeket betekintésre kapja meg, harmadik fél részére nem továbbíthatja.



Mellékletek

1. Melléklet: *Technikai útmutatók*

Új pályázat létrehozásának lépései

<http://nkfi.gov.hu/> – Főoldal, felső szürke sáv közepén „Elektronikus Pályázati rendszer (EPR)” – Felhasználónév / Jelszó megadása – Főmenü – „Saját kutatások” – „új pályázat létrehozása” – a pályázat adatlapjának értelemszerű kitöltése, a bal oldali menüpontoknak megfelelő lapok értelemszerű kitöltése – Véglegesítés – Intézményi benyújtás

Felhívjuk a pályázók figyelmét, hogy a benyújtási határidőt követően a pályamű nem módosítható. Az MTMT-ben tárolt közlemény- és idézettségi adatokra ez a korlátozás nem vonatkozik.

A rendszer biztonsági okokból aktivitási időkorláttal rendelkezik (60 perc), de a szövegbeírást nem érzékeli aktivitásnak, csak a mentéseket és a menüpontokba való belépéseket. Ajánlott ezért az adatokat gyakran menteni, valamint hosszabb szöveg esetén javasoljuk, hogy azt előzetesen egy szövegszerkesztőben készítse el, és onnan másolja be a rendszerbe. Az időkorlátig rendelkezésre álló időt az „NKFI-EPR” felirat alatt, a bal felső sarokban vízszintes sáv jelzi, és amikor már csak 10 perc van hátra, a jelző piros színre vált, felugró ablak és hangjelzés ad figyelmeztetést.

Rövid technikai útmutató

Az NKFI Hivatal elektronikus rendszerébe csak regisztrált intézmény és kutatóhely regisztrált kutatójának van lehetősége pályázatot benyújtani (lásd 2. *Melléklet*). Résztvevőnek is csak regisztrált kutatót lehet felvenni a pályázathoz. Hallgatók, doktoranduszok és technikai munkatársak pályázathoz történő csatlakoztatása ajánlott, különösen abban az esetben, ha személyi jellegű kifizetést vagy konferencia részvételi költséget terveznek részükre elszámolni a támogatás terhére.

Amennyiben az intézményt az NKFI Hivatal rendszerében még nem regisztrálták, ezt az intézmény vezetője kezdeményezheti levélben. Ebben az esetben kérjük, vegyék fel a kapcsolatot az NKFI Hivatallal.

Új kutató regisztrálása az intézményi adminisztrátornál kérhető.

Belépés

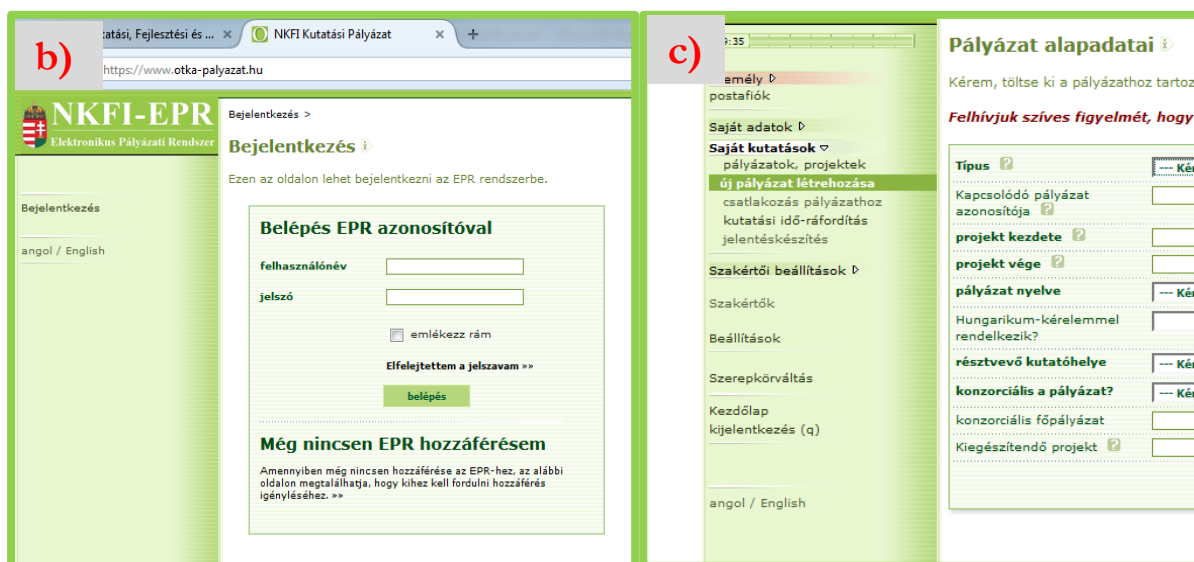
Az NKFI Hivatal honlapjáról az alábbi módokon lehet belépni:

- az NKFI Hivatal honlapjáról (<http://nkfi.gov.hu/>) a lap tetején elhelyezett „Elektronikus Pályázati Rendszer (EPR)” útvonalon;
- közvetlen belépés: <https://www.otka-palyazat.hu/>

Az internet böngészőben a belépési útvonalat érdemes tárolni a későbbi használathoz a „Kedvencek” vagy a „Könyvjelzők” között.

A belépéshez meg kell adnia felhasználónevét és jelszavát. Amennyiben nem emlékszik a jelszavára, az „Elfelejttem a jelszavam” hivatkozásra kattintva kérhet új aktivációs linket tartalmazó levelet, vagy ha még nem kapott jelszót, az „Amennyiben még nincsen hozzáférése az EPR-hez, az alábbi oldalon megtalálhatja, hogy kihez kell fordulni hozzáférés igényléséhez” hivatkozással tovább léphet az intézményi adminisztrátorok listájára, ahol megkeresheti saját intézménye pályázati ügyintézőjének elérhetőségeit a regisztrációhoz (lásd 2. *Melléklet*).

A regisztrációkor vagy az új jelszó kérésekor kapott aktivációs link segítségével az első belépéskor ajánlott megváltoztatni a jelszót egy könnyen megjegyezhető és biztonságos jelszóra. A jelszó legalább 7, de legfeljebb 12 karakteres legyen, tartalmaznia kell legalább 1 kisbetűt, 1 nagybetűt és két számjegyet, de nem tartalmazhat ékezetes karaktert. A feltételek teljesülését a szoftver ellenőrzi.

**Belépés az elektronikus pályázati rendszerbe (a, b) és új pályázat létrehozása (c)**

Belépés után a „Kezdőlap” olvashat hasznos információkról, az aktuális pályázati felhívásokról, útmutatókról, beadási határidőkről, valamint elvégzendő feladatairól, leveleiről. A bal oldali menüben a „postafiók” –ban megtalálhatók a beérkező és az EPR-ből elküldött levelek is.

A feltöltendő fájlok formátumaként a PDF formátumot (beágyazott betűkészlettel) kell használni, ekkor a fájlok biztosan azonos módon lesznek megjeleníthetők más számítógépeken is.

Adatok megadása

A „Saját adatok” menüsorban a személyes és a tudományos adatokat kell megadni angolul és magyarul. Angol nyelvű pályázat esetén az EPR angol kísérőszöveggel nyomtatja a pályázatot.

A személyes adatoknál meg kell adnia az elsődleges elérhetőségeket (telefon, levelezési cím). A drótpostacím mellett ezek is a kapcsolattartás fontos adatai, ezért kérjük, fokozottan figyeljen a bevitt adatok pontosságára.

Az elsődleges elektronikus levelezési címet csak az intézményi adminisztrátor változtathatja meg, a többi személyes adat frissítése a kutató feladata. Ha másodlagos e-mail címet is megadott, a rendszer mind a két címre elküldi leveleit. Amennyiben egynél több kutatóhely van, és valamelyiken még nincs regisztrálva, az adott intézmény adminisztrátorát kell felkeresnie e célból.

Pályázat létrehozása

Új pályázat szerkesztése a főmenüben a „Saját kutatások / új pályázat létrehozása” menüpontra kattintva indítható el. A rendszer automatikusan ad azonosítót a pályázatnak.

A pályázat megadott kezdeti adatai (a pályázat típusa, a projekt kezdete és vége, a pályázat nyelve, a pályázatot befogadó kutatóhely, a pályázat esetleges konzorciumi jellege) meghatározzák a pályázat fontosabb technikai jellemzőit, később – a kezdési és zárási dátumot leszámítva – már nem változtathatók.



Ebben a menüben van lehetőség **részvevőként** egy pályázathoz csatlakozni („csatlakozás pályázathoz”), melynek elfogadásáról vagy elutasításáról elektronikus levélben és a legközelebbi belépéskor a „postafiókban” kap értesítést.

A szükséges kutatási engedélyekre és a kutatás eszközigenységére vonatkozó kiegészítő információk a „pályázat részletei” menüblokkon belül az „előlap” menüpont „Sajátosságok” oldalán adhatók meg. Ugyanitt jelölheti meg, hogy pályázata kapcsolódik-e nemzetközi együttműködéshez. „Igen” válasz esetén a „nemzetközi együttműködés” menüpontban meg kell adnia az együttműködés formáját és rövid leírását. Ugyanitt kell feltöltenie az együttműködés bemutatását leíró dokumentumot PDF formátumban.

Pályázatának egyes adminisztratív részleteit, fontos adatait munkája közben is megjelenítheti a felső információs sávban a pályázat címe melletti nyílra kattintva. A legördíthető zöld információs sávból lehetősége van levelek közvetlen küldésére a rendszerből, a személyek neve melletti kis boríték-ikonra kattintva.

Kötelezően kitöltendő adatok

(Az EPR az egyes ablakokban a kötelezően kitöltendő sorokat félkövér betűtípussal emeli ki.)

1. Személyes és tudományos adatok;
2. Előlap;
3. Összefoglalások (magyarul és angolul);
4. Munkaterv (magyarul és angolul);
5. Részvevők feladatai, FTE-értékek;
6. Kutatói életrajzok, publikációk (közl. csatolása pályázathoz, közleménystatisztika). Minden kutató maga viszi fel a saját adatait;
7. Párhuzamos kutatások (párhuzamosan futó NKFI Hivatal támogatásával megvalósuló vagy egyéb kutatások, ha volt/van ilyen támogatott kutatás, benyújtott pályázat);
8. Költségterv;
9. Költségterv indoklása (magyarul és angolul).

Feltöltendő adatok (PDF fájlok) – kizárólagos elektronikus benyújtás esetén a pályázati felbívás H. pontjában ekként megjelölt dokumentumok elektronikus aláírással ellátva

1. PhD/DLA oklevél vagy a PhD/DLA/DSc fokozatot igazoló dokumentum másolata (az új pályázat létrehozása előtt feltöltendő az EPR-be: *saját adatok / önéletrajz / tudományos fokozat*);
2. Közlemény- és hivatkozási jegyzék (csak a vezető és a szenior kutatóknál, ha nem adatbázisból [MTMT] mutatják azt be) („*pályázat részletei / közl. jegyzék feltöltése*”);
3. Részletes kutatási terv („*pályázat részletei / kutatási terv*”);
4. Egyéb tudományos eredmények (ha releváns): az ERC Grant második fordulójába került pályázat ide tölthető fel („*pályázat részletei / egyéb tud. eredmények*”);
5. Kutatáshoz szükséges hatósági engedélyek (ha releváns) („*pályázat részletei / engedélyek*”);
6. Nemzetközi együttműködés leírása (ha releváns) („*pályázat részletei / nemzetközi együttműködés*”);
7. Declaration on International Cooperation (ha releváns) („*pályázat részletei / nemzetközi együttműködés*”);
8. Pályázati nyilatkozat („*pályázat részletei / csatolmányok*”);
9. Átláthatósági nyilatkozat („*pályázat részletei / csatolmányok*”);
10. Nyilatkozat keresetkiegészítés tervezéséhez (ha releváns) („*pályázat részletei / csatolmányok*”);
11. Konzorciumi szándéknyilatkozat (ha releváns) („*pályázat részletei / csatolmányok*”);
12. Szükség esetén a munkáltató hozzájárulása a pályázat más intézményből való benyújtásához (lásd 2.3.) („*pályázat részletei / csatolmányok*”).



Ellenőrzés, véglegesítés, benyújtás, nyomtatás

Szerkesztés közben a vezető kutató az egyes oldalakat megjelölheti jóváhagyással, és az „oldal ellenőrzés/jóváhagyás” menüpontban ezek áttekinthetők, illetve egyben is jóváhagyhatók. Vannak olyan rovatok, amelyek kitöltése adott esetben szükségtelen (mert pl. nem tervez hallgatói alkalmazást vagy nincs más folyó kutatás), ilyenkor a kitöltetlen oldal jóváhagyása voltaképpen helyettesíti az oldal mellőzését.

A pályázat esetleges formai hibáit, hiányosságait az „oldal ellenőrzés/jóváhagyás” menüpont segít felderíteni és kijavítani, de a **gépi ellenőrzés nem helyettesíti a pályázó általi ellenőrzést**. A „pályázat részletei / szakértői nézet” menüpontban megnézhető, hogy a véleményezők hogyan látják a pályázatot.

A pályázatot a vezető kutató véglegesíti („véglegesített” állapot), majd az intézmény pénzügyi vezetőjének javasolt jóváhagyása után az intézmény vezetőjének (vagy megbízottjának) kell elektronikusan jóváhagynia („benyújtott” állapot). Ezután kell – a postai benyújtást választó pályázóknak – a pályázati felhívás H. pontjában postai úton benyújtandóként megjelölt dokumentumok eredeti, aláírással ellátott példányait postai úton benyújtani.

Ha a lezárt, véglegesített anyagban a **benyújtási határidőig** bármilyen hiányosságot vagy hibát fedez fel, akkor az intézmény adminisztrátora vagy az NKFI Hivatal munkatársai segítségével kérheti vissza szerkesztésre a pályázatot. A kiegészítések és javítások után a pályázatot újból be kell nyújtania elektronikusan.

A főmenüben a „nyomtatás” gombra kattintva, majd az oldal alján található „pályázat nyomtatási képe” c. hivatkozásra kattintással egy külön felugró ablakban jelenik meg a nyomtatási kép, mely sárga-fekete csíkokkal jelzi, ha a pályázat még befejezetlen állapotban van. Az elektronikusan benyújtott állapotban a figyelmeztető sáv eltűnik.

Résztevők befogadása/ résztvevők csatlakozása

Vezető kutató feladatai lépésenként:

1. A meghívott résztvevőnek megadja annak a pályázatának az azonosítóját, amelyhez a résztvevő csatlakozhat.
2. A résztvevő csatlakozása után elektronikus levélben értesítést kap. Ezután, belépését követően a bal oldali világoszöld mezőben, felül a „postafiók” felírra kattint.
3. Itt, a kapott üzenetek táblázatában, a „tárgy” oszlopban rákattint a „Pályázathoz csatlakozási kérelem” felírra, annál a személynél, akit szeretne/nem szeretne a saját pályázatához csatlakoztatni.
4. A megjelenő zöld ablakban a „Feladat elvégzéséhez” kék felírra kattint.
5. Itt tudja azt megadni, hogy a pályázatához a csatlakozni kívánó (az elfogadásra várakozó) részt vevő kutatót befogadja vagy elutasítja.

Amennyiben a pályázatához csatlakozni kívánó személyt befogadja/elutasítja, akkor az érintett kutató **erről egy tájékoztató üzenetet kap.**

A vezető kutató ezt követően a pályázati menü „résztvevők feladatai, FTE” szövegre kattintva már meg tudja adni az illető résztvevő kutató alkalmazásának típusát, pályázatban megjelölt tudományos feladatát, FTE-értékeit, senior/nem senior voltát, részvételének kezdetét és végét.

Csatlakozó résztvevő feladatai lépésenként:

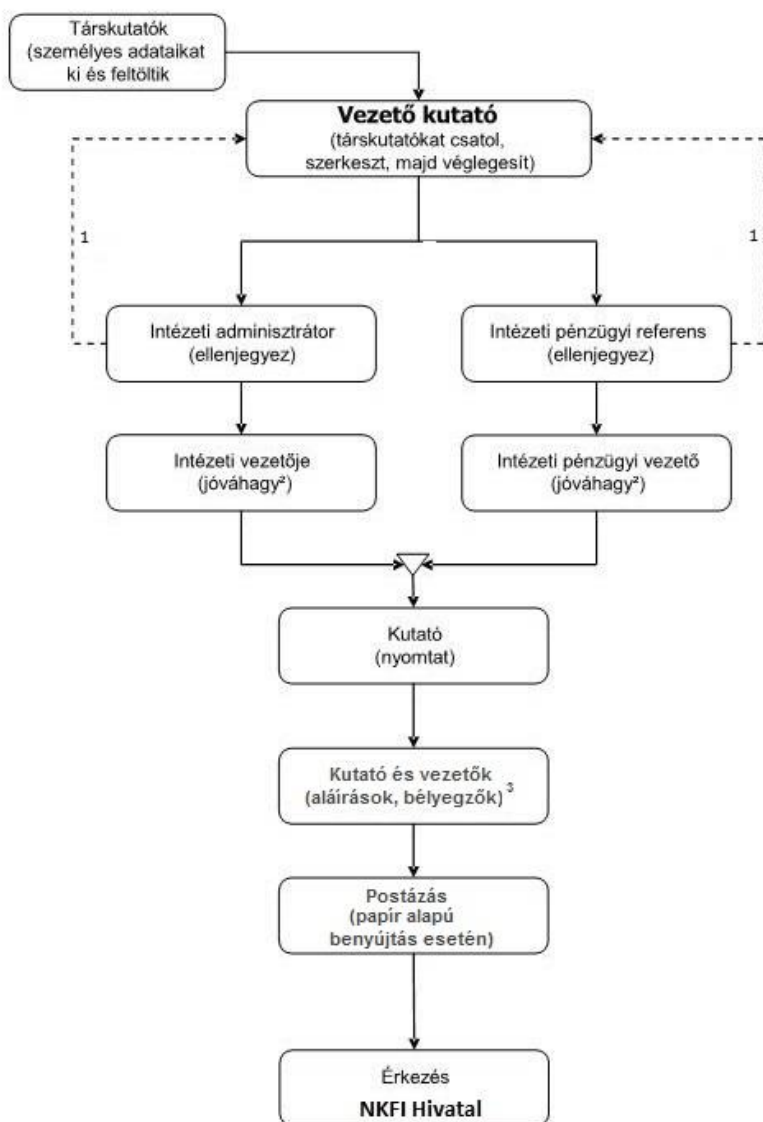
1. Személyes értesítést kap a vezető kutatótól arról, hogy milyen azonosítójú pályázathoz kérné fel résztvevőként.
2. A részt vevő kutató belép saját felhasználói nevével és jelszavával, és a bal oldali menüben rákattint a „Saját kutatások / csatlakozás pályázathoz” felírra.
3. A „Csatlakozás pályázathoz 1/3” oldalon, a kutatóhely mezőnél, a legördülő listából kiválasztja a megfelelő saját kutatóhelyet.
4. Az azonosító mezőnél beírja annak a pályázatnak azonosítóját, amelyhez csatlakozni szeretne.
5. Ezt követően rákattint a „Pályázati adatok lekérése” zöld gombra.



6. Megjelenik a kiválasztott pályázat címe és a vezető kutató neve.
7. Ezen az oldalon a „Tovább” zöld gombra kell kattintania.
8. A „Csatlakozás pályázathoz 2/3” oldalon: a részt vevő kutató kiválasztja azon közleményeit, amelyeket az újonnan beadandó pályázathoz csatolni szeretne. Ezt a sorok elején lévő kis jelölő négyzetekben kipipálással kell jeleznie.
Csak a vezető kutató által szenior kutatóként megjelölt résztvevő tudományterületi jellemzői és publikációs listája jelenik meg a pályázati anyagban. Publikációk nélkül is lehet csatlakozni, de ekkor a pályázatban nem lesz olvasható a résztvevő közleményeinek listája. Ez utólag pótolható a pályázat véglegesítéséig.
9. Ezt követően a „kiválasztott közlemények, alkotások mentése a pályázathoz” zöld gombra kattint.
10. A „Csatlakozás pályázathoz 3/3” oldalon, a „Biztosan szeretne csatlakozni ehhez a pályázathoz?” kérdés alatt, az „igen” gombra kell kattintani.
11. A program az „Adatrögzítés sikeresen megtörtént” felirattal jelzi azt, hogy a részt venni kívánó kutató a kívánt pályázathoz beadta csatlakozási kérelmét.
12. Amennyiben a vezető kutató elfogadja a csatlakozási szándékot, akkor a részt vevő kutató üzenetet kap erről az EPR-ben. Ha a bal oldali menüben a „postafiók” felírra kattint, akkor megtekintheti, hogy melyik pályázathoz csatlakozott résztvevőként. Ehhez a táblázat „tárgy” oszlopában az „NKFI-EPR üzenet” felírra kell kattintania.



Az NKFI Hivatalhoz benyújtandó kutatási témapályázatok elektronikus benyújtásának folyamata



Jelmagyarázat:

1. visszaadhatja szerkesztésre, módosításra
2. jóváhagyhat ellenjegyzés nélkül is
3. kizárólagos elektronikus benyújtás esetén elektronikus aláírás



2. Melléklet: Regisztrálás az EPR-be

A kutatók EPR-be történő regisztrálása (lásd <http://nkfi.gov.hu/palyazatok/elektronikus-palyazati-rendszer/regisztracio>) az intézményi adminisztrátoruk segítségével történik. Az intézményi adminisztrátorok elérhetőségét lásd itt: <https://www.otka-palyazat.hu/?menuid=251>.

Amennyiben intézményének nincs jelenleg kapcsolata az NKFI Hivatal elektronikus rendszerével (vagyis intézménye nem szerepel a listán), akkor forduljon intézményének vezetőjéhez, aki felveszi a kapcsolatot az NKFI Hivatal munkatársaival. A regisztrálandó intézmény vezetőjének aláírási címpéldány csatolásával kell regisztrálnia intézményét és intézményének leendő adminisztrátorait az NKFI Hivatalnál. A regisztrálás általában 2 munkanap alatt lebonyolítható.

Ha sem a kutató, sem az intézménye nincs regisztrálva, akkor a regisztráláshoz szükséges lépések:

1. intézményi adatlap kitöltése és az aláírásra jogosultak aláírási címpéldányainak megküldése az NKFI Hivatalnak.
2. az NKFI Hivatal regisztrálja az intézményt, megadja a szükséges intézményi jogosultságokat, megküldi az intézményi jogosultak számára az azonosítóikat (legfeljebb 2 munkanap). (Az intézményi adminisztrátor számára szükséges az alábbi adatok megadása a regisztrációhoz: név, születési hely és idő, e-mail cím.)
3. az intézményi adminisztrátor a megkapott új jogosultságával megadja az intézmény kutatóhelyeit, ezekhez hozzárendeli a pályázni kívánó kutatót, aki az NKFI Hivatal ellenőrzése után megkapja a belépéshez szükséges aktivációs linket tartalmazó levelet.

A kutató az elektronikus felületen megadja személyi adatait. Az újonnan regisztrált kutató adatait minden esetben átvizsgálják az NKFI Hivatal illetékes munkatársai. Ezáltal ugyanis elkerülhető, hogy egy személy adatai többször szerepeljenek az adatbázisban. A regisztrált személy az NKFI Hivatal munkatársa által megtörtént jóváhagyás után (általában a regisztrációt követő 1-2 munkanapon belül) léphet be az elektronikus rendszerbe az aktivációs levél segítségével.

Csak regisztrált kutató hozhat létre új pályázatot, illetve csatlakozhat (részt vevő kutatóként) mások által szerkesztett pályázathoz.

Javasoljuk pályázóinknak, hogy lépjenek kapcsolatba a saját intézményük pályázati irodájával (amennyiben létezik az adott intézményben) a pályázati anyag sikeres elkészítésének céljából.



3. Melléklet: Adatok áttöltése az MTMT és az ODT adatbázisokból és az IF megadása

A publikációk, valamint a közleménystatisztikai táblázat esetén az NKFI Hivatal az MTMT adatait tekinti hivatalosnak és ezen adatbázis alkalmazását javasolja a kutatóknak. Az EPR rendszert felkészítettük az MTMT adatainak fogadására a publikációs listák és a közleménystatisztikai táblázat tekintetében. Közleményeit áttöltheti az MTMT-ből és tetszés szerint csatolhatja benyújtandó pályázatához, illetve támogatott projektje esedékes szakmai beszámolójához. **A publikációs listák importálásához** a következő lépéseket kell elvégezni:

1. Belépés a bal oldali menüben a *Saját adatok*,
2. majd a *Közlemények és idézettség* menüpontba.
3. A megnyíló oldalon az *MTMT-azonosító* mező kitöltésével meg kell adni az MTMT adattárban kapott azonosítót (a *Köztestületi azonosító* a régi KPA-azonosító; ez utóbbival nem működik az importálás). Ezután a bal oldali menüben a *Válogatott közlemények*, majd
4. a felső menüsorból a *Közlemények importálása* opciót kell választani.
5. A megnyíló oldalon lehetőség van a külső adatbázisból az abban már összeállított listát átemelni az EPR rendszerbe (a nagyítót ábrázoló ikon segítségével). Az MTMT rendszerében az *Adatbevitel, szerkesztő oldalon a Javítható szerzői lista* hivatkozásra kattintva közleményeit egyenként megcímkézheti (*Megjelölés válogatott listához*). Az adott közleményt bármely címkéhez rendelheti, amely címkét aztán az EPR-ben ki tud választani és az ehhez rendelt közleményeket áttöltheti az EPR-be.
6. Az oldal alján az *Importálás* gomb megnyomásával közleményei áttöltődnek az EPR-be, de még nem kerülnek be a pályázatba.
 - Importált közlemények csatolása pályázathoz: Nyissa meg szerkesztés alatt álló pályázatát, majd kattintson a *Pályázat részletei* legördíthető menü *Közl. csatolása pályázathoz* pontjára. Ekkor megjelenik a *Válogatott közlemények* oldalon importált közlemények listája. A táblázat első oszlopában elhelyezett szövegdozok megjelölésével kiválaszthatja a pályázathoz csatolni kívánt 10 közleményt. Az utolsó oszlopban láthatók a kiválasztott közlemények Scopus folyóiratrangsorban elfoglalt rangszámai. A feltüntetett folyóiratrangok a SCImago Journal Rank indikátoron alapuló rangszámok, melyek automatikusan hozzárendelődnek a közleményekhez. Bővebb információ: <http://www.scimagojr.com/index.php> Amennyiben egy adott közlemény több Scopus-kategóriához („Subject Category”) is rendelhető, a legördülő menü segítségével lehetősége van kiválasztani az adott projekt szempontjából szakmailag releváns, az értékelők számára látható kategóriát. A rendszer alapértelmezésként a legkedvezőbb rangszámot tünteti fel. Miután minden kiválasztott közleménynél elvégezte a fenti beállításokat, az oldal alján található *Kiválasztott közlemények, alkotások mentése a pályázathoz* parancsgombbal csatolhatja válogatott közleményeinek listáját a pályázathoz. A válogatott közlemények alatt elhelyezett szövegdozokban rögzítheti a 10 kiválasztott közleményben való szerepét („Author Contributions”), esetleges megosztott első/utolsó szerzőségére vonatkozó információt, továbbá azt, hogy az egyes közlemények hogyan kapcsolódnak a benyújtott pályázathoz (3 000 karakter). Az itt megadott szöveg a kiválasztott közleményekkel együtt csatolódik a pályázathoz.
 - Importált közlemények csatolása szakmai beszámolóhoz: Támogatott kutatások esetében a munkaszakaszonként benyújtandó szakmai beszámoló része a projekt megvalósításához kapcsolódó közlemények listája, amelyet – a manuális rögzítés mellett – importálhat is az MTMT adatbázisából. Ehhez előbb a fentiekben leírt módon importálni kell a kiválasztott közleményeket a *Válogatott közlemények* oldalra. A szakmai beszámoló oldalán a *Válogatott közlemények* hozzáadása fülre kattintva megjelenik a *Válogatott közlemények* jegyzéke, amelyből kiválogathatók az adott szakmai beszámolóhoz tartozó közlemények. A közlemény címe előtt megjelenő szövegdozokra kattintva kijelölhető a beszámolóhoz csatolni kívánt közlemény. Ezután a megjelenő legördülő menü segítségével nyilatkozni kell a projekt támogatás adott közleményben történt feltüntetéséről. Ha egy közlemény több pályázati



forrásból valósult meg, akkor a Támogató szervezetek oszlopban megadhatók további támogatók is. Az oldal alján található Kiválasztott közlemények, alkotások mentése a beszámolóhoz gombbal elmenthető az adott rekord.

A 9. Mellékletben felsorolt zsűrihez/kollégiumokhoz benyújtandó pályázatok esetében az MTMT-ből való importálás után manuálisan kell rögzíteni az egyes válogatott közlemény adatainál az impakt faktor (IF) értékeket. A *Saját adatok / Válogatott közlemények, alkotások / Közlemények megadása* oldalon az egyes közlemény adatait szerkesztheti, ezáltal rögzíthetők önbevallásosan az egyes folyóiratok IF-ai.

A teljes életmű összesített impakt faktorát is a pályázónak kell, a *pályázat, projekt/pályázat részletei/A 10 legfontosabb közlemény kiválasztása (pályázathoz, csatlakozás előtt)* felületen lévő szabadon szerkeszthető szöveges mezőbe rögzítenie.

A közleménystatisztikai adatok importálásának lépései az MTMT-ből:

FONTOS: A régi köztestületi azonosító (KPA) helyett kérjük, adja meg az újabb MTMT-azonosítóját, mert a közleménystatisztikai táblázat importálása csak ezzel az azonosítóval lehetséges.

1. Belépés a bal oldali menüben a *Saját adatok*,
2. majd a *Közleménystatisztika* menüpontba.
3. A megnyíló oldalon a felső menüsorban a *Közleménystatisztika import* opciót kell választani.
4. Először meg kell adni a publikációs adattár azonosítót (lásd fentebb),
5. majd a *Lekérdez* gombra kattintva megtekinthetők, ellenőrizhetők az adatok.
6. Az *Importálás* gomb megnyomásával az adatok áttöltődnek az EPR-be, illetve a pályázatba.

A 9. Mellékletben felsorolt zsűrihez/kollégiumokhoz benyújtandó pályázatok esetében ezen a felületen utólag kell rögzítenie a pályázónak az utóbbi 5 év összesített IF-át.

A **kutatóképzés adatainak** tekintetében az Országos Doktori Tanács adatbázisát tekintjük mérvadónak, ami elérhető a <http://www.doktori.hu> oldalon. Az NKFI Hivatal EPR rendszerét felkészítettük a Doktori adatbázis adatainak közvetlen fogadására. Az adatok importálásához a következő lépéseket kell elvégezni:

1. Belépés a bal oldali menüben a *Saját adatok*,
2. majd a *Kutatóképzés* menüpontba.
3. Ezután a felső menüsorból az *Import a www.doktori.hu oldalról* opciót kell választani.
4. Az oldal megnyílásakor a rendszer már kitöltötte a családnév, a keresztnév és a születési dátum adatokat.
5. A *Lekérdez* opcióval lehet ellenőrizni, illetve módosítani azt, hogy megfelelő adatok kerültek-e kikeresésre a Doktori adatbázisban, majd az *Importálás* gomb választásával lehet véglegesíteni az adatátvitelt. Mivel esetlegesen előfordulhat az azonos névvel rendelkező kutatók esetében, hogy az automatikus kiválasztás nem megfelelő, ezért javasoljuk, hogy először mindig a *Lekérdezés* opciót válasszák, és ellenőrizzék az adatokat az importálás előtt.



4. Melléklet: Konzorciumi pályázatok

Ha a megvalósuló kutatás részeként **két vagy több hazai kutatócsoport közösen kivitelezett kutatásra ad be pályázatot**, akkor kétféleképpen járhatnak el.

Beadhatnak egyetlen pályázatot, amelyben a résztvevők különböző kutatóhelyekről csatlakoznak a pályázathoz, de az NKFI Hivatal a kutatási támogatást egy intézményhez továbbítja, a leendő projektben egyetlen adminisztratív lebonyolító van. Ebben az esetben a résztvevő kutatók kutatóhelyei benyújthatnak kutatási szolgáltatásról szóló számlát a projektet kezelő intézményhez. **Ez nem minősül konzorciumi pályázatnak, tehát a pályázat létrehozásakor a pályázat alapadatainál ezt a típust nem kell konzorciumi pályázatnak jelölni.**

Konzorciumi együttműködés esetén a pályázók két vagy több résztvevővel konzorciumi pályázatot nyújthatnak be, melynek keretében a résztvevő felek polgári jogi szerződésben szabályozott munkamegosztáson alapuló együttműködés során kutatás-fejlesztési tevékenység közös folytatását vagy egy kutatás-fejlesztési projekt közös megvalósítását vállalják.

Minden konzorciumi tag részt vesz a pályázat alapvető céljának megvalósításában, továbbá támogatásban részesül. A konzorcium célja, hogy lehetővé tegye a komplex, egy önálló pályázó által nem, vagy nem megfelelő hatékonysággal megvalósítható kutatásokhoz szükséges összefogást, az egyes kutatási feladatokban közvetlenül érintettek bevonását a projekt kidolgozásába, megvalósításába és fenntartásába. Ennek megfelelően minden tagra vonatkozóan a követelményeknek való megfelelést – ettől eltérő rendelkezés hiányában – igazolni kell, meg kell adni a szükséges adatokat, illetve a mellékletekben foglalt igazolásokat, nyilatkozatokat, okiratokat csatolni szükséges.

Konzorciumi tagnak kizárólag önálló jogi személyiséggel rendelkező szervezetek tekinthetők (pl. ha egy egyetem több tanszéke vesz részt a projektben, az egyetem akkor is csak egy konzorciumi tagnak számít). A konzorciumi tagoknak egymáshoz képest a 651/2014/EU bizottsági rendelet I. melléklet 3. cikk (1) bekezdése értelmében önállóan kell lenniük és a projekt keretén belül egymástól anyagot, szolgáltatást, eszközt, immateriális javakat nem vásárolhatnak.

A konzorcium konzorciumi együttműködési szerződéssel jön létre, erre vonatkozóan a konzorcium tagjai kötelesek **a konzorciumi szándéknyilatkozatot a pályázat benyújtásával** egyidejűleg csatolni (az NKFI Hivatal honlapján elérhető PÁLYÁZATI CSOMAG tartalmaz egy szándéknyilatkozat űrlap mintát). A konzorciumi együttműködési szerződéssel a tagok arra vállalnak kötelezettséget, hogy a projektet a projektdokumentációban meghatározott módon közösen megvalósítják. A konzorciumot az NKFI Hivatallal szemben a konzorciumvezető képviseli.

A konzorcium tagja csak olyan szervezet lehet, amely a pályázati felhívásban meghatározott követelményeknek megfelel és támogatásban részesülhet. Tagsere csak nagyon indokolt esetben, a konzorcium kérelme alapján, az NKFI Hivatal jóváhagyásával lehetséges. A pályázati felhívás kritériumai alapján felülvizsgálatra kerül az új konzorcium jogosultsága, a tagok támogathatósága.

A projekt megvalósítása során a konzorcium bővítése – változatlan támogatási összeg mellett – a konzorcium tagjainak hozzájárulásával és a támogató szervezetek jóváhagyásával történhet.

A technikai kivitelezés során a pályázat alapadatainak megadásánál meg kell adni a pályázat esetleges konzorciumi jellegét, mely később már nem módosítható. Konzorciumi társpályázat esetén meg kell adni a főpályázat azonosítóját. A konzorcium vezetőjének be kell fogadnia a társpályázato(ka)t: belépés a „pályázat részletei”, majd az „előlap” menüpontba, itt a felső menüsorban a „Konzorcium” feliratra kell kattintani, majd a táblázat „művelet” oszlopában a zöld pipára kattintva a társpályázat befogadható. A főpályázat a társpályázat(ok) véglegesítését követően véglegesíthető.

A fő- és társpályázatok címe azonos, az egyes pályázatok címei a „Konzorcium, főp.:”, illetve „Konzorcium,



társp.:” szöveggel automatikusan kiegészülnek. A konzorciumnak egy vezetője van, azaz egy konzorciumban csak egy főpályázat lehet.

Csak a konzorciumi főpályázatban kell feltölteni a teljes, részletes kutatási tervet, benne külön-külön megadva az egyes konzorciumi tagok kutatási feladatait, ez automatikusan csatolódik a társpályázatokhoz. A kutatási tervre vonatkozó oldalszám korlátozás a teljes konzorciumi kutatási tervre vonatkozik. Minden együttműködő kutató lehetőleg csak egy részpályázatban szerepeljen.

Az összefoglalásnak és a munkaterv tudományos részének a konzorciumi főpályázatban a teljes feladatot (a társpályázatok részfeladatait is) tartalmaznia kell, a társpályázatok esetében ezek a mezők inaktívak.

A konzorcium részpályázatainak értékelése kapcsolatos, együtt történik. Minden véleményező megkapja a teljes konzorciumot együttes véleményezésre.

A fő- és társpályázat(ok) együtt igényelhetik a pályázati felhívásban megadott támogatást (pl. K_18 jelű pályázat esetében a konzorciumi partnerek együttesen igényelhetnek átlag havi 1 millió forint támogatást). Felhívjuk a figyelmet arra, hogy az EPR program nem adja össze automatikusan a fő- és társpályázatok támogatási igényét, és nem figyelmeztet a maximálisan pályázható összeg túllépésére. Kérjük ezért a konzorciumi pályázatot készítő pályázókat, hogy fokozottan ügyeljenek a költségvetési korlátok betartására!

A konzorciumi tagok **külön pénzügyi** és **közös szakmai** rész- és záróbeszámolót készítenek. (Utóbbinak megfelelően, konzorciumok kizárólag azonos futamidejű projekteket tervezhetnek, amelyek csak egyszerre kerülhetnek lezárásra.) A szakmai beszámolót a konzorcium vezetőjének kell benyújtania.

Az NKFI Hivatal által támogatott pályázatokban való többes részvétel szempontjából a főpályázat vezető kutatója számára egy vezetést számítunk, míg a konzorcium többi társpályázatának vezetője nem számít vezető kutatónak.

Ha a projekt tartama során a kutatói időráfordítás jelentősen csökken, vagy a konzorcium egy vagy több tagja kiválik, akkor a projekt folytatása vizsgálat tárgyává válik. A konzorciumot egy kutatócsoportként kell értelmezni.

A konzorcium eredményességét is a teljes konzorciumra kell érteni, a konzorciumi partnerek együttesen felelősek a kutatásokért.



5. Melléklet: Kiegészítő tudnivalók a kutatóév-egyenértékről (FTE = Full-time Equivalent)

Az FTE megadása

Az FTE-értékkel kapcsolatos legfontosabb tudnivalók a 4.5. fejezetben találhatóak, itt csak a technikai részletek kerülnek bemutatásra. Az űrlapon az FTE-érték a mezőbe közvetlenül beírható, vagy egy kalkulátorral kiszámítható a kutatásra hetente tervezett napok számából vagy a „Kutatásra fordított munkaidő” hányad és a „Jelen kutatásra fordított kutatásidő” hányad adataiból. A cellába bevitt FTE-értéket nem kell arányosítani (pl. ha valamely személy csak három és fél évig vesz részt egy négy éves projektben, akkor a negyedik évre vonatkozóan is ugyanazt az FTE-értéket lehet beírni, mint az első három évben). Az elektronikus rendszer a beírt értékeket arányosítva adja össze és időarányos érték jelenik meg az összegző cellákban.

Az FTE-táblázat résztvevőnként összegzi (**hallgatói, illetve nem kutatói minőségben részt vevő személyek számára nem adható meg FTE-érték**) az FTE-értékeket. A résztvevők nevei melletti „FTE-diagram” hivatkozásra kattintva megtekinthető az adott kutató aktuális, éppen szerkesztés alatt álló pályázatából, valamint egyéb futó projektjeiből, benyújtott pályázataiból számított FTE-érték. Az „akt” oszlop az aktuális pályázat FTE-értékeit, a „max” oszlop az összegzett, nem arányosított FTE-értéket, míg az „átlag” oszlop a hónapokra arányosított FTE-értékek összegét mutatja az adott kutatási időszakban. Amennyiben az összesített FTE-érték egy személy esetében egy adott évben meghaladja az 1-et, a rendszer figyelmeztetésül pirossal emeli ki az adott értéket.

Az FTE-érték kiszámítása

Egy kutató adott pályázatra vonatkozó éves FTE-értékét két értékből kell kiszámolni. Az egyik a „Kutatásra fordított munkaidő”. Ez azt az időt jelenti százalékos formában, amit az adott kutató kutatási tevékenységre (nem pedig adminisztrációra, vezetésre, oktatásra stb.) fordít a teljes munkaidejéből. A másik érték a „Jelen kutatásra fordított kutatási idő”. Ez az érték pedig – szintén százalékos formában – az adott kutatónak az adott pályázatra fordított kutatási ideje az általános (összes) kutatási tevékenységre fordított idejéből. Az első és a második érték szorzata, tizedessé alakítva, adja az illető kutató éves FTE-értékét az adott pályázatban.

Például, ha egy főállású – kutatóintézetben dolgozó – kutató a teljes 8 órás munkaidejéből 6 órát (75%) fordít kutatásra, és a 6 órás kutatási idejének – mivel más kutatási projekt témájában is kutat – felét (50%), azaz 3 órát fordítja az adott pályázatra, akkor a kutató adott évi, adott pályázatra fordított FTE-értéke 0,375 ($0,75 \cdot 0,5$). Ugyanehhez az értékhez jutunk, ha az adott pályázatra fordított időt elosztjuk a teljes munkaidővel ($3/8=0,375$).

Egy főállású, mással nem foglalkozó kutató egy évi teljes lehetséges kutatási kapacitása = 1 FTE. Az oktatói, nem-tudományos szakmai kötelezettségű vagy vezetői tevékenységet is folytató kutatók munkaidejük fennmaradó részét fordítják kutatásra, de az oktatásra és a kutatásra fordított összkapacitás az ő esetükben sem lehet több, mint 1.

A pályázat minden résztvevője esetében, bármelyik adott évre, a több projektben megadott kutatási idők összege nem haladhatja meg a 100%-ot (<1 FTE/kutató/év).

A pályázatbenyújtó szoftver a kutatási kapacitás értékeket személyekre összegzi, táblázatban mutatja be, és a projekt összes (senior és nem senior) kutatójára is összegzi. A kutatási kapacitás nyilvántartása éveken keresztül folyamatos, minden típusú pályázatra kiterjed.



6. Melléklet: Költségterv kitöltési útmutató

Általános szabályok

Az NKFI Hivatal által az NKFI Alap terhére folyósított támogatás **kizárólag a támogatási szerződésben vállalt kutatáshoz közvetlenül kapcsolódó kiadások fedezetére fordítható**, nem fordítható építési beruházásra, felújításra, ingatlanvásárlásra, reprezentációs kiadásokra. Az NKFI Alapból nyújtott támogatás nyereségre fedezetet nem tartalmazhat.

A **projekt elszámolható költségei** között azon költségek tervezhetők, amelyek a projekt támogatható tevékenységeihez kapcsolódnak, szerepelnek az Útmutatóban rögzített elszámolható költségek között, és megfelelnek az általános elszámolhatósági feltételeknek.

A pályázat részeként benyújtott költségvetésnek tartalmazni kell a projekt összes költségét.

A számvitelről szóló 2000. évi C. törvény előírásai szerint kizárólag a Kutatási témapályázat keretében elnyert projekt megvalósítása érdekében felmerülő költségek számolhatók el.

Amennyiben a pályázó befogadó intézménynek a támogatásból finanszírozott projekttel kapcsolatban nincs ÁFA-levonási jogosultsága, akkor a pályázóra vonatkozó összköltség számítása az ÁFA-val növelt bruttó költség alapján történik. Ha a pályázó ÁFA levonásra jogosult, a pályázóra vonatkozó összköltség számítása az ÁFA nélküli nettó költség alapján történik. Az ÁFA levonási jogról az intézmény a Pályázati nyilatkozaton köteles nyilatkozni.

A kutatás során azon költségek számolhatók el, melyek beszerzésére, szerződéskötésére a piaci feltételeknek megfelelően került sor, valamint független felek között hajtották végre. A szolgáltatást vagy befektetett eszközt nyújtó fél, az intézmény és a kutatók (a továbbiakban: Kedvezményezett) nem tekinthetők egymástól függetlennek, ha a kiválasztáskor vagy a kiválasztást megelőző 3 (három) éven belül

- a) a Kedvezményezett és a szolgáltatást vagy a befektetett eszközt nyújtó fél között tulajdonosi vagy tagsági jogviszony áll(t) fenn;
- b) a Kedvezményezett tagja, tulajdonosa, vezető tisztségviselője, felügyelőbizottsági tagja a szolgáltatást vagy a befektetett eszközt nyújtó fél tagja, tulajdonosa, vezető tisztségviselője, felügyelőbizottsági tagja (volt);
- c) a szolgáltatást vagy a befektetett eszközt nyújtó fél tagja, tulajdonosa, vezető tisztségviselője, felügyelőbizottsági tagja a Kedvezményezett tagja, tulajdonosa, vezető tisztségviselője, felügyelőbizottsági tagja (volt), vagy
- d) a Kedvezményezett tagjának, tulajdonosának, vezető tisztségviselőjének, felügyelőbizottsági tagjának közeli hozzátartozója a szolgáltatást vagy a befektetett eszközt nyújtó fél tagja, tulajdonosa, vezető tisztségviselője, felügyelőbizottsági tagja (volt) vagy a szolgáltatást vagy a befektetett eszközt nyújtó fél tagjának, tulajdonosának, vezető tisztségviselőjének, felügyelőbizottsági tagjának közeli hozzátartozója a Kedvezményezett tagja, tulajdonosa, vezető tisztségviselője, felügyelőbizottsági tagja (volt).

Az elszámolható költségek számlánkénti legkisebb (bruttó) összege 1000 Ft, ez alatt költséget elszámolni nem lehet.

A forinttól eltérő pénznemben kiállított számla, számviteli bizonylat esetében annak végösszegét és az arra tekintettel elszámolható költség összegét a számlán, számviteli bizonylaton megjelölt teljesítés időpontjában érvényes, a Magyar Nemzeti Bank által közzétett középárfolyamon kell forintra átszámítani, a Magyar Nemzeti Bank által nem jegyzett pénznemben kiállított számla, számviteli bizonylat esetén az Európai Központi Bank által közzétett középárfolyamon kell euróra átváltani. Amennyiben a ténylegesen kifizetett összeg kevesebb, mint a fenti árfolyam alapján tervezett összeg, abban az esetben a kisebb összeg számolható el a projekt terhére.

Egy adott beszerzésből jelen projekt keretében a támogatás terhére elszámolt összeget más támogatott (beleértve az EU által társfinanszírozott) projektben már nem lehet elszámolni, mivel ez kettős



finanszírozásnak számítana.

A költségtervet **kutatási munkaszakaszokra** (általában 12 hónapos kutatóévekre) bontva kell elkészíteni. Minden munkaszakasz költségét abban az oszlopban kell tervezni, amelyekben a szakasz kezdő dátuma olvasható. Minden oszlopba pontosan 12 hónapra jutó költséget kell tervezni. Ha a kutatás hónapokban tervezett tartama nem osztható 12-vel, a töredék szakaszra arányosan csökkentett költségek tervezése javasolt.

Az államháztartáson kívüli intézmény esetében a támogatás utolsó 25%-a kizárólag utófinanszírozás keretében, a záró beszámoló szakmai és pénzügyi elfogadását követően történik meg. A költségterv elkészítésekor az utolsó munkaszakaszra *kell* tervezni a teljes támogatási összeg 25%-át.

A pályázat futamidejének megfelelő oszlopokban kell megadni a **tervezett költségeket ezer forintban (E Ft)**, tizedes jegy nélkül. A költségterv mentése után a program az összesítő sorokat és a teljes időszakra kért támogatási összeget összegzi. A program ellenőrizheti a pályázati típusra vonatkozó költségkorlátokat is, de az ellenőrzés nem **teljes körű**. A megpályázható összeg korlátainak betartására a pályázónak kell figyelnie, **ebben a szoftver csak segítséget nyújthat**.

Az egyes tervezett **költségek indoklását** külön menüpontban kell megadni angol és magyar nyelven. A költségterv számszaki részének összhangban kell lennie a szöveges indokolással és a munkatervvel. A projekt terhére tervezett, igénybe venni kívánt szolgáltatásokat (pl. szekvenálás, kérdőíves felmérés, adatgyűjtés) végző cégek nevét, tudományos és szakmai szervezetekben tervezett tagságok díját, hazai vagy nemzetközi konferenciák nevét – amennyiben már ismertek a pályázat benyújtásakor – kérjük a költségterv indoklásában felsorolni.

Felhívjuk arra a figyelmet, hogy a pályázat benyújtását követően, a támogatási döntést megelőzően a pályázat elszámolható költségeinek megváltoztatására nincs lehetőség, az ilyen jellegű módosítási igények nem vehetők figyelembe.

A projekt keretében elszámolni kívánt tárgyi eszközök, immateriális javak, az egyéb igénybe vett szolgáltatások – nettó 200 000 Ft felett – beszerzését 3 árajánlattal köteles az intézmény alátámasztani, kivéve, ha a beszerzés központosított közbeszerzés keretében történt.

A három árajánlat benyújtásától való eltérés abban az esetben elfogadható – kizárólagossági nyilatkozat benyújtása mellett –, amennyiben az adott beszerzés vagy szolgáltatás kizárólagos hazai vagy külföldi forgalmazótól történik.

A Kedvezményezett, ha ennek a közbeszerzésekről szóló 2015. évi CXLI. törvény (a továbbiakban: Kbt.) szerinti feltételei fennállnak, köteles a támogatás észszerű és hatékony felhasználásának biztosítása érdekében a Kbt. szerint közbeszerzési eljárást lefolytatni.

Jelen pályázati felhívások keretében az alábbiakban részletezett költségek tervezhetők és számolhatók el.

Az elszámolható költségek köre

Személyi költségek (1. sorok)

A projekt összes személyi jellegű ráfordítása – járulékok nélkül – nem haladhatja meg évenkénti átlagban az 6 millió forintot.

A kutatási témapályázatban elnyert támogatás terhére **teljes munkaidejű kutatói alkalmazásba vett kutatók** – beleértve az FK típusú pályázat vezető kutatóját – az alkalmazás időszakában nem részesülhetnek az Új Nemzeti Kiválósági Program (ÚNKP) keretében felsőoktatási posztdoktori kutatói ösztöndíj támogatásban, MTA Prémium Posztdoktori Program keretében prémium posztdoktori kutatói támogatásban, vagy Lendület Program támogatás terhére történő alkalmazásban. A fenti konstrukciókban korábban vagy később elnyert bér- vagy ösztöndíj-támogatás sem vehető igénybe a kutatási témapályázat terhére történő teljes munkaidejű kutatói alkalmazás mellett.



Felhívjuk a pályázók figyelmét, hogy a támogatott projektek esetében, a személyi költségsorokra történő költségátcsoportosítást követően sem haladható meg a fenti korlát, azaz az erre vonatkozó költségátcsoportosítási kérelem automatikusan elutasításra kerül.

Az adott kutatási projektben részt vevő kutatók, fejlesztők, technikusok, hallgatók, egyéb kisegítő személyzet személyi jellegű ráfordításai (munkabér, megbízási díj, keresetkiegészítés, napidíj, ösztöndíj, ösztöndíj-kiegészítés és járulékaik) kizárólag a támogatott projektben végzett tevékenységük mértékéig számolhatók el. Ha a vezető kutató a feladat teljesítése céljából kutatóval vagy kutatási segéderővel munkaviszony, vagy munkavégzésre irányuló egyéb jogviszony létesítését kezdeményezi, ezt az intézményen belüli erre vonatkozó szabályok és a vonatkozó munkajogi előírások szerint teheti meg.

A megtervezett személyi juttatás költségkeret tartalmazhatja a projekt terhére alkalmazottak bérét, valamint a hatályos jogszabályok által kötelezően előírt bérpótlékát. Egyéb, személyhez kapcsolódó költségtérítések, juttatások (jutalom, prémium, étkezési hozzájárulás, helyi utazási támogatás stb.) nem számolhatók el. Munkába járás költségeinek elszámolására a munkába járással kapcsolatos utazási költségtérítésről szóló 39/2010. (II. 26.) Korm. rendelet szabályai irányadók.

A szerződés lejártá után, illetve a támogatott kutatás megghiúsulása, valamint szerződésszegés miatt leállított kutatás esetén a leállítást követően a Támogató a kutatásban résztvevők további alkalmazásához, díjazásához anyagi fedezetet nem biztosít. Ilyen alapon a Támogatóval szemben semmilyen további követelés nem támasztható.

Személyi jellegű ráfordítások

A kutató és kutatócsoportja (beleértve az adminisztrációban résztvevő munkatársakat is) tagjainak részére kifizetett: személyi juttatások (munkabér, keresetkiegészítés, megbízási díj, napidíj) és a munkaadót terhelő járulékos költsége számolható el.

A támogatások terhére közalkalmazotti jogviszony keretében foglalkoztatott kutatók és nem-kutatók bére a közalkalmazottak jogállásáról szóló 1992. évi XXXIII. törvényben (a továbbiakban: Kjt.) foglaltak szerint kerül megállapításra. A támogatás nem tartalmazza az előre nem látható központi (törvénykezési és kormányzati) bérintézkedések forrás-arányos fedezetét. Törvényből eredő béremelés következtében az intézmény a személyi többletkiadásokat a dologi költségek terhére átcsoportosíthatja, amennyiben az a projekt megvalósítását nem befolyásolja. A központi béremeléssel járó többletkiadás a támogatásból átcsoportosítással vagy maradvány terhére elszámolható. Ha a megítélt támogatás nem nyújt fedezetet az illetményemelés finanszírozására, azt az intézménynek saját forrásból kell biztosítania.

A költségterv sorainál a tervezett kifizetéseket az alábbi módon kell feltüntetni:

- 1.1 vezetői kutató alkalmazás: FK pályázat esetében a projekt vezető kutatójának bére, K és NN típusú pályázatok esetében a vezető kutató részére tervezett keresetkiegészítés;
- 1.2.1 teljes vagy részmunkaidejű kutatói alkalmazás: kutató-fejlesztő munkatárs részére teljes idejű, részmunkaidejű alkalmazás vagy keresetkiegészítés, amennyiben az adott személy a kedvezményezett munkavállalói állományában van;
- 1.2.2 teljes vagy részmunkaidejű alkalmazás nem kutatói minőségben: technikus vagy egyéb segédmunkatárs részére teljes idejű, részmunkaidejű alkalmazás vagy keresetkiegészítés, amennyiben az adott személy a kedvezményezett munkavállalói állományában van;
- 1.4 egyéb megbízási: külső személy – nem a kedvezményezett munkavállalói állományában levő – részére kifizetett személyi megbízási díj kifizetése, amennyiben az bérszámfejtés formájában történik;
- 1.5 hallgatói alkalmazás: a kedvezményezettnél hallgatóként közalkalmazotti jogviszonyban levő munkatársak részére kifizetett teljes idejű, részmunkaidejű alkalmazás vagy keresetkiegészítés. Kutatóközpont esetén, amennyiben a hallgató foglalkoztatása a kutatóközpontban történik, de hallgatói jogviszonya másik intézménynél van, szintén az 1.5 soron számolható el a kifizetés a hallgatói jogviszonyt alátámasztó dokumentum csatolásával.

Külföldi állampolgárságú személy esetén, amennyiben alkalmazását a kedvezményezett csak megbízási



szerződés keretében tudja kifizetni, lehetőség van a fentiek figyelembevételével 1.2.1, 1.2.2 vagy 1.5 soron elszámolni a személyi bérét.

Felhívjuk arra a figyelmet, hogy

- a projekt terhére teljes idejű alkalmazásba (heti 40 óra, FTE=1) vett kutató-fejlesztő munkatárs esetében legfeljebb 500 000 Ft/hó plusz járulékok tervezhető;
- a projekt terhére teljes idejű alkalmazásba vett kutató-fejlesztő munkatárs más NKFI Alapból nyújtott támogatásból nem részesülhet bér jellegű kifizetésben;
- kutató-fejlesztő munkatárs a projekt terhére történő részmunkaidős foglalkoztatása esetén az alkalmazás idejének arányában tervezhető/számolható el a bér a teljes idejű alkalmazásra vonatkozó felső korlát arányos figyelembe vételével. A számítás alapja a projektre fordított FTE azzal, hogy annyszor 50 000 Ft/hó plusz járulékok tervezhető, ahányszor 0,1 FTE-vel vesz részt a projekt megvalósításában (pl. FTE=0,5 – heti 20 óra – esetén 250 000 Ft/hó plusz járulékok). Egy munkatárs teljes FTE-kapacitása 1, amely tartalmaz minden egyéb részmunkaidős alkalmazást.
- A projekt terhére teljes idejű alkalmazásba (heti 40 óra) vett technikus vagy egyéb segédmunkatárs esetében a támogatás terhére tervezhető/elszámolható bér legfeljebb a Kjt.-ben meghatározott fizetési osztály és fokozat szerint megállapított garantált illetmény 150%-a lehet.
- Technikus vagy egyéb segédmunkatárs a projekt terhére történő részmunkaidős foglalkoztatása esetén az alkalmazás idejének arányában tervezhető/számolható el a bér a teljes idejű alkalmazásra vonatkozó felső korlát arányos figyelembe vételével.
- A projekt résztvevőinek fizethető keresetkiegészítés: kutató-fejlesztő munkatárs esetében FTE-arányosan legfeljebb 0,4 FTE-nek megfelelő 200 000 Ft/hó plusz járulékok tervezhető/számolható el maximális személyi jellegű kiadásként, míg technikus vagy egyéb segédmunkatárs esetében legfeljebb 50 000 Ft/hó plusz járulékok (amennyiben a résztvevő nem a befogadó intézmény alkalmazottja, „keresetkiegészítés” megbízási díj formájában fizethető);
- Hallgatói alkalmazás esetén a munkaköri leírásban kell megjelölni, hogy kutató-fejlesztői vagy technikai/segédmunkatárs alkalmazásban áll-e a hallgató; munkabérét ezen besorolás szerint, a fent megállapított szabályok alapján lehet elszámolni.
- A vezető kutató számára a projekt terhére kizárólag az **FK** típusú pályázatban tervezhető teljes idejű alkalmazás a fentiek szerint vagy keresetkiegészítés legfeljebb 200 000 Ft/hó plusz járulékok mértékig;
- A vezető kutató számára a **K** és **NN** – ide értve **ANN**, **SNN** – típusú pályázatokban a projekt terhére nem tervezhető sem teljes idejű, sem részmunkaidejű alkalmazás. Keresetkiegészítés legfeljebb 200 000 Ft/hó plusz járulékok mértékig elszámolható.
- A projektben résztvevőként nem szerepeltetett személy számára megbízási díjként vagy keresetkiegészítésként számolható el a kutatási eredmény megjelentetéséhez szorosan kapcsolódó, szakmailag indokolt nyelvi és szakmai lektorálás, valamint fordítás költsége (abban az esetben, ha a tevékenység ellentételezése nem számla ellenében történik).

Rövidebb (legfeljebb egy hónap) magyarországi tartózkodás esetén külföldi kutatók részére fizethető szállásdíj, belföldi útiköltség, napi díj. Ha a szerződésben betervezett konkrét meghívás nem volt nevesítve, akkor a vonatkozó jelentésekben külön indokolni, dokumentálni kell, hogy a meghívás a kutatás közvetlen hasznára és annak érdekében történt.

Konferencián, valamint a projekt megvalósításával kapcsolatos rendezvényen való részvétellel kapcsolatos költség külön indoklás nélkül csak a kutatási projekthez csatlakoztatott résztvevők számára számolható el. A projektben nem regisztrált kutató vagy egyetemi hallgató részére abban az esetben számolható el fentiekkel összefüggő kiadás, ha az a kutatáshoz szorosan kapcsolódik (pl. ha a hallgató a kutatásban részt vesz, diplomamunkája vagy TDK témája közvetlenül kapcsolódik a támogatott kutatáshoz). Ilyen esetekben a beszámolóban külön indokolni kell a szakmai rendezvényen való részvételt. A rendezvényen való részvételt igazoló útijelentést az NKFI Hivatal bekérheti.



A keresetkiegészítés és részmunkaidejű alkalmazás különös feltételei

A támogatás terhére a vezető kutató és a projektben részt vevő kutatók az alábbi feltételek szerint részesülhetnek keresetkiegészítésben:

Csak az részesülhet ebben a személyi kifizetésben, akinek kizárólag egyetlen munkavégzésre irányuló jogviszonya van, és aki emellett egyéb munkáltató alkalmazásában – sem rész-, sem teljes munkaidőben – nem áll; illetve rendszeres – külföldi vagy hazai, állami vagy alapítványi – ösztöndíjban (a Bolyai Ösztöndíj és az NKFI Hivatal által meghirdetett egyéb ösztöndíj jellegű kifizetések kivételével) nem részesül. Erről a támogatás terhére keresetkiegészítésben részesülő kutatónak írásban nyilatkoznia kell.

Ha a vezető vagy a részt vevő kutató FTE-értéke nem éri el a 0,4/év értéket, akkor a keresetkiegészítés összegét arányosan csökkenteni kell.

Ha a vezető vagy a részt vevő kutató más, NKFI Hivatal által támogatott projektből részesül ilyen típusú személyi kifizetésben (keresetkiegészítésben), akkor az egyes projektekben kért keresetkiegészítések összege együttesen nem haladhatja meg fenti összeget. Ha a vezető kutatót/résztvevő kutatót abban az intézményben alkalmazzák, ahol a kutatás folyik, akkor ezt az összeget keresetkiegészítésként, ha más intézményben van munkaviszonya, akkor megbízási díjként veheti fel. Keresetkiegészítés elszámolásakor az intézménynek nyilatkoznia kell arról, hogy az adott személy más forrásból nem kapott keresetkiegészítést, illetve – amennyiben más projektből is kapott – az összes keresetkiegészítés együttesen sem haladta meg a fenti összeghatárt, abban az időszakban, amikor a projekt terhére keresetkiegészítést számoltak el.

A vezető kutató és a részt vevő kutatók csak addig részesülhetnek a tervezett keresetkiegészítésben, ameddig a Támogató által előírt feltételek fennállnak.

Személyi költségek dokumentálására szolgáló különös szabályok

A munkaszerződések, megbízási szerződések és vállalkozási szerződések megkötése és a teljesítés igazolása során az alábbiak szerint kell eljárni.

További munkaerő bevonására jellemzően az alábbi jogviszonyok alapján kerül sor: (1) munkaszerződés, (2) közalkalmazotti jogviszony, (3) magánszeméllyel kötött megbízási szerződés, (4) szakmai tevékenység szolgáltatásként történő megvásárlása (gazdasági társasággal, egyéni vállalkozóval kötött megbízási szerződés).

A kiválasztási eljárásra vonatkozólag az alábbi szempontok rögzítése szükséges:

- (1) Az ellátandó feladatok részletes meghatározása, dokumentálása;
- (2) A feladat ellátásához szükséges szakértelem, szakmai tapasztalat rögzítése;
- (3) A megbízott kiválasztására irányuló eljárás részletes dokumentálása;
- (4) A feladat ellátására fordítandó idő tervezése (megbízási szerződés az adott intézményben már alkalmazásban (munkaviszonyban) álló magánszeméllyel úgy köthető, ha a magánszemély munkaköre az adott, megbízási szerződésben meghatározott feladatot nem tartalmazza, és a feladat elvégzésére a rendes munkaidőn kívül kerül sor);
- (5) Feladatellátáshoz kapcsolódó teljesítésigazolás módjának rögzítése;
- (6) Kiválasztási, verseny tisztaságát biztosító összeférhetlenségi szempontok meghatározása.

A szakmai tevékenység szolgáltatásként történő megvásárlása esetén a kedvezményezettnek legalább három árajánlatot be kell kérnie az adott tevékenységre annak alátámasztása érdekében, hogy az adott szolgáltatás ellenértéke a piaci áraknak megfelelő mértékben kerül meghatározásra.

A feladat ellátására létesített jogviszonyt alapító dokumentumban (szerződés, kinevezés) rögzíteni kell a teljesítés igazolásának rendjét oly módon, hogy abból megállapítható legyen a teljesítés és a megbízási díj közötti egyenes arányosság. Amennyiben a munkavállaló kinevezéssel vagy munkaszerződéssel foglalkoztatott és nem teljes munkaidejét fordítja a projektben végzett tevékenységekre, illetve megbízási szerződés vagy vállalkozási szerződés keretében végzi a feladatokat, a projekt keretében elvégzett tevékenységekről időkimutatást kell készítenie.



A projekt teljesítésével kapcsolatos belföldi és külföldi kiküldetések (az intézmény állományába tartozók) és hivatalos utak (állományba nem tartozók) projekt terhére történő elszámolásának feltétele az utakkal kapcsolatos kiküldetési rendelvénnyel, valamint utasítás és költségelszámolás alkalmazása, amely alapján egyértelműen megállapítható a költségterítések és az utak során felmerült költségek elszámolásának jogossága.

Személyi változások

A támogatás terhére történő személyi kifizetésre a projekthez kutatói, hallgatói vagy nem kutatói státuszban, az EPR-ben csatlakoztatott személyek esetén van lehetőség. Kivétel ez alól a külföldi partner, akit nem szükséges a résztvevők között felsorolni; adatait a nemzetközi együttműködés leírásában, illetve a költségterv indoklásában szükséges rögzíteni. További kivételt képez a kizárólag nyelvi/szakmai lektorálást vagy fordítást végző személy részére történő személyi kifizetés. Amennyiben a támogatási szerződés megkötését követően új személyek bevonására, személyek kilépésére kerül sor, az a Támogató felé bejelentési kötelezettséggel jár.

Személyi kifizetés és a kutatási időráfordítás (FTE) kapcsolata

A támogatás terhére teljes munkaidős foglalkoztatás keretében alkalmazott kutatóknak és segítőknak a munkaidejük legalább 80%-át az alkalmazást biztosító kutatási projektre kell fordítaniuk. A támogatás terhére részmunkaidőben alkalmazott kutatóknak a részmunkaidő teljes mértékével kell szerepelnie az adott kutatás kutatási-idő mérlegében. (Pl. egy napi 2 órás munkaidőben alkalmazott kutató a kutatási idő 25%-át [FTE=0,25] kell, hogy az adott projektre fordítsa.)

Munkaadókat terhelő járulékok (2. sor)

A 2. soron a személyi juttatások után fizetendő, a munkaadókat terhelő költségeket (szociális hozzájárulási adó, szakképzési hozzájárulás) kell betervezni. Ennek mértékét a pályázat benyújtásakor érvényes mindenkor hatályos jogszabályok határozzák meg.

Technikai okból ezen a soron legalább 1000 Ft összegnek kell szerepelnie minden esetben, ha a személyi költség sorok bármelyikén szerepel tervezett összeg (akkor is, ha kizárólag napidíjat terveztek). Ezt az értéket a program ellenőrzi, hiányát hibaként jelzi.

Külföldi utazás, külföldi konferencián való részvétel dologi kiadásai (3.1. sor)

A 3.1. soron a *külföldi* utazásokkal, *külföldi* konferenciákon történő részvétellel összefüggő dologi költségek forint fedezetét kell megtervezni (utazási költség, szállás költség, regisztrációs díj). A mindenkor hatályos, személyi jövedelemadóról szóló törvény szerinti reprezentációs kiadásokat nem lehet elszámolni. A *belföldi* utazások és konferenciák költségeit a 3.2. soron kell megjeleníteni, kivéve a belföldön megrendezett nemzetközi konferenciák regisztrációs díját, ami a 3.1. soron számolandó el.

Készletbeszerzés és egyéb dologi költségek (egyéb működési kiadások) (3.2. sor)

A készlet és egyéb dologi, működési kiadásoknak nincs éves felső korlátja, de ha meghaladja az évi 4 millió forintot, akkor külön részletes indoklás szükséges. Az indoklás tartalmazza a költségigényes kiadás (pl. vegyszer, központi műszer használat, szekvenálás, adatfelvétel, kérdőíves felmérés stb.) szokásos piaci árait és becsült éves kiadásait, ami elősegíti, hogy a zsűri megállapíthassa a költségigény realitását.

A 3.2. sor a szerződés teljesítésével kapcsolatos összes készletbeszerzés költségének összegét foglalja magában (pl. a kutatáshoz felhasznált anyagok, kisebb segédeszközök, könyvek, folyóiratok költségei, irodaszerek). A készletbeszerzésnek minősülő költségek fogalomkörét az adott szervezet/intézmény belső



szabályzatai és a megfelelő számviteli szabályok szerint kell értelmezni.

A kutatási projekt megvalósítása során ténylegesen felmerülő költségeket a támogatott számviteli politikájában, illetve önköltségszámítási szabályzatban meghatározott, számításokkal alátámasztott elvek alapján kialakított arányok szerint kötelező elszámolni. A dologi költségek projektre vetített arányos részeként számolhatók el:

- **Anyagköltség:** kutatáshoz felhasznált anyagok, felszerelések költségei, kisebb segédeszközök, szakkönyvek, irodaszerek, nyomtatópatron, készletbeszerzésnek minősülő költségek (támogatott belső szabályzata és a számviteli törvény szerint).
- **Egyéb működési kiadások:** eszközbérlet, laborbérlet, „core facility” (központi műszer) működési költség, állatházi és növényházi kiadások, szekvenálási költség, kérdőíves felmérés, adatgyűjtés, adatfeldolgozás igénybevételének költségei, publikációs költség; egyéb, a tájékoztatási tevékenység érdekében közvetlenül felmerülő költségek (a kutatási eredmény kiadványának nyomdai, kiadói és egyéb dologi költsége, előadásokhoz kapcsolódó poszterek, prezentációk nyomdai, kiadói költsége), a projekt megvalósításához kapcsolódó rendezvényeken való részvétel költségei (kiutazások és belföldi kiküldetések útiköltsége, szállás költsége, konferencia részvételi díja, helyi közlekedés költsége), folyóirat előfizetési díj, szállítási költség, projekt érdekében felmerült, útnyilvántartással alátámasztott üzemanyagköltség, ÁFA- és vámköltség, a projekt szakmai megvalósításához közvetlen kapcsolódó (a projekt keretében közvetlenül beszerzett vagy korábban beszerzett és közvetlenül használt) eszközök karbantartási költsége, a meghívott vendégkutató szállásköltsége, utazási költség elszámolása, közbeszerzési díj, a projektben részt vevő költségtérítéses, kísérleti vagy adatközlő személyek díjazásának dologi költsége.

„Core facility”, fitotron, szekvenálási és hasonló szakmaspecifikus belső szolgáltatás jellegű költség elszámolása az intézmény által külső szolgáltatásként meghatározott és nyilvánosságra hozott ár 60%-áig lehetséges.

Kutatási tevékenység, tudományos kutatómunka nem szervezhető ki, ilyen szolgáltatásra céget, gazdasági társaságot nem lehet megbízni.

Ezen a soron kell elszámolni a kutatás tárgyi feltételeinek biztosításához szükséges, a feladatra szakosodott vállalkozások által nyújtott szolgáltatások ellenértékét. Itt kell elszámolni a kutatási eredmények kiadványként történő megjelentetése érdekében felmerülő nyomdai, kiadói, egyéb dologi költségeket is. A nyomdai szerződésekben nevesített szerzői, fordítói és szerkesztői tiszteletdíjak a támogatás terhére *nem* számolhatók el.

A megbízási szerződés alapján kiállított számla akkor számolható el, ha a szerződésben a teljesítendő feladatok, a megbízott adatai (név, természetes azonosítók, munkahely), az elvégzendő munka pontos meghatározása és a megbízási díj összege a költségterv személyi részének indoklásában fel van tüntetve. **Ha a szerződéskötéskor még nem határozható meg a megbízandó fél kiléte, akkor a megbízási szerződés megkötése előtt az NKFI Hivataltól előzetesen engedélyt kell kérni, a megbízási pontos adatainak megjelölésével.**

Elszámolásakor is tételesen fel kell sorolni, hogy kinek, ill. milyen gazdasági társaságnak, milyen feladatra, mekkora összeget fizettek ki.

Nemzetközi együttműködésben folyó kutatások esetén a kutatóhelyek, nagy mérőberendezések, adatbázisok és egyéb szolgáltatások, a kutatáshoz elengedhetetlenül szükséges hozzáférési költségei a támogatás terhére tervezhetők, támogatás és jóváhagyott költségterv esetén a projekt terhére elszámolhatók.

Általános költségek (3.5. sor)

A fogadó intézményt – általános költségekre (rezi) – a kutatási támogatás közvetlen költségeire (3.4. + 4. sorok) eső összegének 20 %-a illeti meg, azonban elszámolási időszakonként csak a ténylegesen felhasznált támogatás arányában vehető igénybe a 20%. Az összeget a program számítja ki, azt sem a kutató, sem az intézmény nem módosíthatja. Az általános költség fedezetet kell, hogy nyújtson a projekt kezelési költségeire is.



- Működési kiadásokból adódó általános költség (rezszi): A projekt megvalósítása során ténylegesen felmerült rezsiköltséget a támogatott számviteli politikájában, illetve az önköltség-számítási szabályzatban meghatározott, számításokkal megfelelően alátámasztott elvek alapján kialakított arányok szerint lehet elszámolni. Rezsiköltségként kell elszámolni a közműdíjak, a telefondíj, az előfizetéses mobiltelefon díj, az internet előfizetési díj, a gépjármű üzemben tartásához szükséges kötelező költségek (biztosítási díj, szervizköltség), a postai díj, a bankköltség, a projekthez közvetlenül kapcsolódó javítások és karbantartás költségének projektre vetített arányos részét.
- A projekttel kapcsolatos gazdasági adminisztrációs feladatok (pl. beszerzési, közbeszerzési, bérszámfejtési feladatok, HR ügyintézés, pénzügyi elszámolás összeállítás, stb.) ellátására – többletfeladat-elrendelő dokumentum alapján – az általános költség maximum 10 %-át használhatja fel az intézmény.

A fogadó intézményt – általános költségekre (rezszi) – a kutatási támogatás közvetlen költségekre eső összegének 20%-a illeti meg. A teljes rezszi költség egynegyedét köteles tudományos információk beszerzésére (könyvtár, adatbázis, Open Access) fordítani, a tudományos információk beszerzésére szánt keret felét az intézmény köteles kutatási adatok, eredmények és azokat bemutató tudományos közlemények nyílt hozzáféréssel kapcsolatos – Open Access – költségekre fordítani (pl. szakkikk megjelentetése Open Access folyóiratban, kutatási eredményeket bemutató nyilvános hozzáféréssű adatbázis felállítása, üzemeltetése).

Amennyiben adott munkaszakaszban az Open Access költségek nem kerülnek felhasználásra, abban az esetben a maradvány a következő időszakra átcsoportosítható. Amennyiben a támogatási időszak (projekt vége) végéig maradéktalanul nem kerül felhasználásra az Open Access költség, a fennmaradó támogatás más költségssorra nem átcsoportosítható, azt az NKFI Hivatal részére vissza kell utalni.

Vezető kutató rendelkezése alapján felhasználható összeg (3.6. sor)

A támogatási összegben belül 7,5 % összeg erejéig ezen a soron kell elszámolni a vezető kutató rendelkezése alapján, a kutatás megvalósításához igazolhatóan szükséges egyéb költségeket.

A keret terhére elszámolható költségek:

- vezető kutató által használt telefon, mobilinternet költsége (amennyiben a befogadó intézmény belső szabályzatai hivatalos használatra telefont, illetve mobilinternetet biztosít);
- lektorálási díj: szakkikk, szakkönyv nyelvi és szakmai lektorálása;
- fordítási költség (kivéve a nyomdai szerződésben nevesített fordítói tiszteletdíj);
- tudományos, szakmai szervezetek tagsági díja;
- projekthez csatlakoztatott személyek szakmai továbbképzésének költsége;
- költségtérítéses PhD hallgató tandíja, PhD eljárási díj;
- konferencián és workshopon való részvételhez kapcsolódó reprezentációs költség abban az esetben, amennyiben a reprezentációs költség a szakmai konferencia elválaszthatatlan részét képezi.

Felhívjuk a figyelmet, hogy az Útmutatóban részletezett el nem számolható költség a vezető kutató rendelkezése alapján felhasználható keretösszeg terhére sem tervezhető be, nem számolható el.

Befektetett eszközök költsége (4. sor)

A 4. sorba a befektetett eszközök beszerzésére szolgáló összeget kell beírni. Az NKFI Hivatal előírászat nem fordítható építési beruházásra, felújításra, ingatlanvásárlásra. A tervezett beruházás indoklásában tételesen fel kell sorolni a nettó **1 millió Ft** (társadalom- és bölcsészettudományok területén nettó **0,5 millió Ft**) egyedi érték felett beszerezni tervezett eszközöket, immateriális javakat, azok megközelítő költségével



együtt.

A pályázatban tételesen felsorolt, valamint nettó 1 millió Ft (Társadalom- és Bölcsészettudományi Kollégiumhoz tartozó pályázatok esetében nettó 0,5 millió Ft) egyedi beszerzési érték alatti kutatási eszközök külön engedély nélkül beszerezhetők.

A tervezett felhalmozási költségek („tárgyi eszközök és immateriális javak költsége”) nem haladhatják meg az évi átlag 4 millió forintot. Amennyiben a munkatervben eszközbeszerzés szerepel, a projekt első időszakára javasolt tervezni. Utolsó negyedévben eszköz és immateriális javak beszerzésére nem fordítható támogatás.

A bruttó 10 M Ft feletti összegben tervezett befektetett eszközbeszerzés minimum 50%-át az első kutatási évre javasolt tervezni. Az esetleges nagy költségigényt szakmailag indokolni kell.

A befektetett eszközök felsorolását angol és magyar nyelven is meg kell adni.

Tárgyi eszköz beszerzés

Eszközök és felszerelések beszerzésének költségei. A projekt terhére beszerzett eszközök üzembehelyezési, költségei.

Az immateriális javak költségei

Az immateriális javak költségei közé tartoznak a külső forrásból piaci áron megvásárolt vagy lízingelt műszaki tudás és szabadalmak költsége, amennyiben a tranzakcióra a piaci feltételeknek megfelelően került sor, valamint független felek között hajtották végre és nincsenek összejátszásra utaló jelek.

A felhalmozási költségek elszámolására vonatkozó feltételek

Eszközök és immateriális javak költségei a kutatási projektben való használatuk mértékéig és idejére számolhatók el. Amennyiben ezeket az eszközöket és immateriális javakat a kutatási projektben nem használják fel teljes élettartamukban, úgy csak a kutatási projekt időtartamának megfelelő értékcsökkenési ráfordítás (amortizációs költség) számolható el. Kedvezményezett köteles az érintett munkaszakasz pénzügyi elszámolásához csatolni az eszköz tényleges és várható amortizációs leírását igazoló bizonylatokat (eszközkarton, amortizációs szabályozás kivonata stb.) Az adott munkaszakaszban pénzügyileg már teljesített költségből egy összegben elszámolható az eszköz üzembehelyezésétől a projekt szerződés szerint befejezési határidejéig számított értékcsökkenési leírásnak megfelelő összeg.

Tekintettel arra, hogy a projektben gazdasági tevékenységet nem végző jogi személyiséggel rendelkező non-profit szervezet, költségvetési szerv és jogi személyiséggel rendelkező intézménye esetében a támogatás nem minősül állami támogatásnak, így számukra az eszközök és immateriális javak beszerzése is elszámolható költségnek minősül. Amennyiben egy adott eszközre vonatkozóan a projektben való használat mértékében elszámolták a beszerzési költséget, akkor ugyanarra az eszközre vonatkozóan amortizáció nem számolható el.

Felhívjuk arra a figyelmet, hogy a pályázat benyújtását követően, a támogatási döntést megelőzően a pályázat elszámolható költségeinek megváltoztatására nincs lehetőség, az ilyen jellegű módosítási igények nem vehetők figyelembe.

Az el nem számolható költségek köre

Minden olyan költség, ami vagy eleve nem a projekt megvalósításával összefüggésben merült fel, vagy a projekt megvalósításához szükséges, de az elszámolható költségek között nem került felsorolásra.

Általános korlátozások

A támogatásból egyáltalán nem fizethetők:



- a) garanciavállalással kapcsolatos költségek;
- b) bírságok;
- c) kamatköltségek, árfolyamkülönbözet;
- d) ingatlanvásárlás, ingatlanfelújítás, irodabútor;
- e) levonható ÁFA.

A projektbe betervezett kutatási alaptevékenység, tudományos kutatómunka nem szervezhető ki, ilyen szolgáltatásra gazdasági társaságot nem lehet megbízni.

Foglalkoztatás:

- a) nem rendszeres bér és azok járulékai (13. havi bér, jutalom, prémium, szabadság-megváltás, végkielégítés, táppénz);
- b) személyi jellegű egyéb kifizetések (különösen étkezési hozzájárulás, biztosítás, ruhapénz, egyéb cafeteria);
- c) azon juttatások után megfizetett adók, mely juttatásokra támogatás nem került folyósításra;
- d) szakképzési hozzájárulás azon része, melyre adókedvezményt igénybe vett, és nem került befizetésre az adóhatóság részére;
- e) távmunkában történő foglalkoztatás (kivéve a projekt időtartama alatt összesen 6 hónapot meg nem haladó külföldi tartózkodás alatt végzett távmunka esetét és a Magyarországgal határos országok azon határon túli magyar kutatóinak esetét, akik az MTA Köztisztület tagjai, ld. 2.4. alfejezet).



7. Melléklet: *Bírálati szempontok (Bíráói úrlap kérdései)*

1. **Evaluation of the research project:** Please consider how the successful completion of the program contributes to the development of the given discipline or technical field. Can the program be carried out in the given timeframe?
2. **Competence of the principal investigator:** Evaluation of the professional results of the principal investigator based on publication activity (mainly the most important 5 achievements in the last 5 years and 5 more with no restriction on the date of publication) and number of citations.
(Note that international reputation refers to direct scientific impact. Other achievements [e.g. prizes, editorial duties, conference organization, committee membership] can also be considered.)
3. **Competence of the senior participants (if applicable):** Evaluation of the professional results of the participants based on publication activity (mainly the most important 5 achievements in the last 5 years and 5 more with no restriction on the date of publication) and number of citations.
(Note that international reputation refers to direct scientific impact. Other achievements [e.g. prizes, editorial duties, conference organization, committee membership] can also be considered.)
4. **Parallel research:** If the applicant leads or participates in parallel research projects, please assess if the proposal under review contains significantly new research.
5. **Feasibility of the research:** Evaluation of the suitability, infrastructural conditions, and staff of the host institution with respect to the successful completion of the program.
Is the research project realistic?
6. **Potential risks and ethical concerns:** Does the research present any risk?
Is it ethically acceptable?
Does the launching of the project require the consent of the Committee on Research Ethics or permission from other authorities?
7. **Feasibility of the requested budget:** The feasibility of the work plan, researcher capacity committed to the project, the budget, and the expected results altogether. The evaluation should describe if all the items of the requested budget are justified.
- 8/A. **Overall evaluation:** The reviewer's overall evaluation: novelty and expected scientific impact of the research, feasibility of the research with respect to work plan, research capacity, and budget.
Regarding international collaboration: Does the proposal have transnational added value? Is the collaboration necessary to achieve the aims, to complete the proposed project?
Please include here your opinion on the broader influence of the proposed project.
Recommendation and remarks on whether the proposal should be funded.
- 8/B. Give a list (maximum 5 items) of strengths of the proposal
- 8/C. Give a list (maximum 5 items) of weaknesses of the proposal



8. Melléklet: Miért váltja fel a folyóirat impact faktort a szakterületi folyóíratrangsor?

(Költségek és tudományértékelési szakmai érvek)

Az utóbbi 10 év tudományértékelési szakirodalma szerint súlyos értékelési hiba egy adott tudományos cikk értékelésében a folyóirat impact faktorát a cikkekre átruházni, azaz a cikket kizárólag a folyóirat értékén értékelni.

A cikk valós tudományos visszhangját jobban jelzi a cikkekre kapott idézések száma, pontosabban egy szakterületre normalizált idézettség.

A tudományos cikk megjelenése utáni első néhány évben azonban az idézettség statisztikai ingadozása nagy, ekkor mégis jobb valamennyire a folyóirat lektorainak és szerkesztőinek értékelő, szűrő szerepére hagyatkozni, azaz valamilyen módon folyóíratot értékelni. Ez az időszak 3, de legfeljebb 5 év lehet, szakterülettől függően.

A megjelenés utáni korai értékelés részleteinek elemzése

1. A folyóiratok minőségét mérő indikátorok mindegyike a különböző szakterületek idézési szokásain alapuló statisztikai értékek. Ilyenek lehetnek nyers értékek és a nyers értékeken alapuló szakterületi folyóirat rangsorok.

Nyers idézettségen alapuló indikátor:

- Journal Impact Factor (JIF, Thomson Reuters),
- SCImago Journal Rank (SJR, Scopus, Elsevier).

Az indikátorokon alapuló szakterületi folyóíratrangsorok:

- SCImago alapú szakterületi folyóíratrangsor,
- Web of Science alapú szakterületi folyóíratrangsor.

2. A JIF és az SJR között kisebb számítási különbségek vannak, a két nyers indikátor nagyjából egyenértékű, de mindegyiket a saját kontextusában kell használni, mert számszerű értékük nem egyenlő. Ezek az értékek nem használhatók különböző szakterületek összehasonlítására.

3. Költségek:

- A SCImago szabadon hozzáférhető és használható,
- A Web of Science (WOS) alapú indikátorra elő kell fizetni, az MTMT számára a jogtisztá használatra előfizetés ~90 millió Ft/év lenne. Erre a célra az MTMT költségvetésében nincs évi 90 millió Ft.

4. Az MTMT a fentiek miatt az IF használata helyett áttér a szakterületi alapú folyóíratrangsorok használatára és egy adott cikk megítéléséhez az első 3-5 évben ezt az indikátort tünteti fel. Ez a tudományértékelési szakirodalom szerint jobb, mint a nyers indikátorok használata. Az indikátor egyik legfőbb előnye, hogy szakterületfüggő, így különböző idézettségi mutatókkal jellemezhető szakterületek összevethetők.

5. Gyakorlati megvalósítás:

Az MTMT a szabadon hozzáférhető SCImago folyóíratrangsorokat beépíti rendszerébe. A szakirodalom szerint a SCImago alapú rangsor jobb (több folyóíratot tartalmaz), mint a WOS alapú, a gyakorlatban a különbség nem nagy. A költségek között viszont nagyságrendi különbség van a SCImago javára (lásd fent).

6. A folyóíratrangsorok elsősorban kisebb felbontású értékelésre alkalmasak, két értékes számjegyre helyes ezeket feltüntetni. A szakirodalomban gyakori a teljes skála 4 vagy 5 tartományra bontása és a 4 tartomány esetében annak bemutatása, hogy egy folyóírat az adott szakterületi rangsorban hová esik: az első negyedbe (0-25%, Q1, az első negyed, ahol a Q a kvartilist jelöli), vagy a második (Q2),



harmadik (Q3), vagy utolsó negyedbe (Q4). Ezen felül természetesen pontosan megadható, hogy az adott folyóirat egy milyen hosszú lista hányadik helyén áll.

7. Ennek megfelelően az MTMT a következő szakterületi folyóirat értékelő adatokat tudja szolgáltatni: Beállítástól függően a közlemények alatt feltünteti a folyóirat egy vagy több szakterületét, a szakterületi rangsorban történő elhelyezkedést és a rangsor hosszát, valamint a kvartilist, amelyben a folyóirat elhelyezkedik.
Ha van MTA eredetű ABCD jelölése a folyóiratnak, az is megjelenik a listán.
8. Egy folyóirat gyakran több szakterületen is közöl, ezért adott folyóirat mellett több érték is feltüntetendő.
9. Egyes szakterületeken gyakori a magyar nyelvű közlés, valamint a WoS-ban és a Scopusban nem szereplő, de a szakma szerint színvonalas nemzetközi folyóiratokban közlés. Ezért az MTA egyes osztályai és bizottságai A, B, C, D minősítéssel látják el a szakterületük folyóiratait, amelyek előfordulhatnak a nemzetközi szakterületi folyóirat-rangsorolás mellett.
10. A szakterületek SCImago által is használt listája a Scopusban használt 330 elemű, kétszintű osztályozásból származik.



9. Melléklet: Kollégiumok és szakértői testületek tudományterületi sajátosságai, változásai

A tudományterületek kollégiumi besorolásáról a következő elérhetőségen tájékozódhat: <http://nkfih.gov.hu/palyazatok/testuletek-bizottsagok/kutatasi-temapalyazatok/tudomanyteruletek-szakertoi-csoportok>

M9.1. Bölcsészlet- és Társadalomtudományok Kollégiuma

Kizárólag a **társadalom- és bölcsészettudományi területen** benyújtott pályázatok esetében a kutatási terv terjedelme maximum 10 oldal lehet. A **kétnyelvű kutatási terv** benyújtása esetében a terjedelem nem haladhatja meg a 20 oldalt, illetve az 5 MB-ot.

A részletes kutatási terv szövege alapvetően egynyelvű, általában angol (előzetesen jóváhagyott Hungarikum kérelem esetében magyar). A társadalom- és bölcsészettudományok területéről benyújtott - Hungarikum-engedéllyel nem rendelkező - pályázatok esetén a feltöltendő **részletes kutatási terv szövege az angol nyelvű változat után egy további, szakmailag releváns (magyar vagy egyéb) nyelven is szerepelhet**. A két, különböző nyelvű kutatási tervet és a teljes tartalmi egyezőséget tanúsító angol nyelvű nyilatkozatot **egy közös PDF** dokumentumba kell rendezni, mert csak egy fájl feltöltésére van lehetőség a kutatási terv elektronikus felületén. A dokumentumban először az angol nyelvű kutatási tervnek, ezután az alábbi nyilatkozatnak, majd a más nyelven írott kutatási tervnek kell szerepelnie. Nyilatkozat nélkül a kétnyelvű kutatási tervet tartalmazó pályázat formai hibásnak minősül. A nyilatkozat szövege a következő:

Declaration of correspondence

As Principal Investigator of the proposal number [szám] entitled [angol cím], I hereby declare that the contents of the English and [nyelv] versions of this research plan are fully identical.

Az IRODALOM (IROD) zsűri prioritásai

A IROD zsűri előnyben részesíti azokat a pályázatokat, amelyek

- új irodalomtörténeti forrásokat tárnak fel, életművek kritikai kiadásának elkészítésére és filológiai-textológiai vizsgálatára irányulnak;
- további kutatásokat alapoznak meg, adatbázisokat hoznak létre;
- nemzetközi összefüggésekben, komparatív szemlélettel mutatják be a magyar irodalom jelenségeit és folyamatait;
- előmozdítják a magyar irodalom új kutatási eredményeken, módszereken alapuló összefoglaló jellegű kézikönyveinek a megalkotását;
- a legmagasabb szakmai színvonalon mutatják be a külföldi irodalmat és annak kutatását, beleértve az elméleti irányzatokat is;
- korábbi, illetve korábban megszakadt kutatásokat folytatnak, és azok befejezését tűzik ki célul;
- munkálataikba fiatal kutatókat is bevonnak.

A NYELV (NYELV) zsűri prioritásai

A pályázatok elbírálása során a zsűri különösen ösztönzi azokat a pályázatokat, amelyek az alábbi kérdésekre koncentrálnak:

- a vizsgálandó téma alapkutatási jellegének hangsúlyozott érvényesítése valamely elméleti kérdés középpontba helyezésével, az elméleti háttér, az alkalmazandó módszerek és a várható eredmények világos körülhatárolásával;



- a téma, a megközelítés, a szemlélet vagy az alkalmazott módszerek újdonsága;
- a tudomány/tudományág nemzetközi áramlataihoz való kapcsolódás;
- a várható eredmények publikálása magyar illetve idegen nyelven is;
- interdiszciplinaritás;
- a magyar nyelv szerkezetére, állapotára, változására és használatára vonatkozó ismeretek gyarapítása az alap kutatás jellegének megőrzésével.

Előnyben részesülnek azok a pályázatok, amelyek a fentiek közül egyszerre akár több szempontnak is megfelelnek.

A RÉGÉSZET (RÉG) zsűri prioritásai

Az NKFI Hivatal Régészet zsűrije az alábbiak szerint határozta meg a hatáskörébe tartozó, és az NKFI Hivatal követelményrendszerébe illeszkedő alap kutatásokat, és a pályázatok rangsorolásánál abból következően figyelembe venni szándékozott szempontjait:

1. Anyagközlések, monográfiák.

A magyar régészet legnagyobb adóssága a közöletlen leletanyagok egyre növekvő halmaza. Nem kétséges, hogy ezek mielőbbi feltárása és a szakmai nyilvánosság számára való közzététele jelenleg a legfontosabb feladat. Ezt a legmagasabb (nemzetközi) színvonalon a jelenleg is támogatott és a szakmai közéletben elismert korpusz-sorozatok (germán, avar, honfoglaló) végzik. Ezen felül folyamatos kíváncsi egy-egy témakör magas színvonalú monografikus feldolgozása is.

2. Tíz évnél régebbi ásatások feldolgozása, közzélése

A fenti ok miatt támogatásra érdemes minden más feldolgozás is, amely egy vagy több zárt ásatási anyag, megfelelő szakmai színvonalon történő teljes közzését tervezi, de nem illik a korpuszok tárgykörébe. A tíz éves időkorlátot elsősorban a korábbi leletanyagok „hátrányos helyzete”, a feldolgozások elmaradásából adódó információvesztés és állagromlás indokolja, ezen felül a tíz éven belüli ásatások esetében már jogszabály is előírta a feldolgozást, következésképpen ezek anyagi és személyi feltételeit tervezni kellett.

3. Új, nemzetközileg is elismert módszereket alkalmazó kutatások, ásatások.

Nyilvánvaló, hogy ezek a kutatások azok, melyeket az NKFI Hivatal általában támogatni kíván. A régészet vonatkozásában ezek lehetnek olyan pályázatok, amelyek elősegítik kutatók, vagy kutatócsoportok bekapcsolódását nemzetközi együttműködésekbe, projektekbe; vagy monográfiák, melyek a tárgyi emlékmagyarázat új módszerek vagy megközelítés segítségével értelmezik, de lehetnek komplex mikroregionális kutatások, vagy különböző típusú terepmunkák (műszeres mérések, ásatások stb.) is. Utóbbiaknál szigorú követelmény, hogy a munkálatok befejezhető legyenek egy adott pályázati időszakban, de legalább olyan mérhető, számon kérhető eredményt tudjon a pályázó felmutatni, ami akkor is használható, ha bármilyen okból a következő pályázati ciklusokban nem tudja folytatni a kutatását. Ásatások esetében biztosítékok szükségesek a feltárási terület helyreállítására, maradandó emlék esetében a konzerválásra is.

További döntési szempontok:

A régészeti zsűri a tíz évnél régebbi, közöletlen leletanyagok feldolgozásán belül kutatási tevékenységnek ismeri el a leletanyag restaurálását, rajzoltatását is, feltéve, hogy a pályázat végére kézirat is készül. A leltározás abban az esetben lehet a kutatási munka része, ha a tárgyleírásokat a kutató készíti, és így ezek színvonala már alapja lehet a tervezett publikációnak. A zsűri - legfőképpen az anyagi korlátok miatt - a lelet- vagy lelőhely felderítést csak abban az esetben tudja támogatni, ha a feldolgozás és közzélése túlmutat a lelőhely- és vagy leletleíráson, és tágabb (földrajzi, történeti) kontextusba is helyezi a megszerzett ismereteket.

A zsűri nem támogatja azokat a pályázatokat, amelyekből nem derül ki átlátható, ellenőrizhető módon a célkitűzés végrehajtásához szükséges folyamat minden lépése, azok anyagi és személyi feltételei. A zsűri a



nyertes pályázatok részjelentéseit is annak figyelembevételével véleményezi, hogy a tervben szereplő célkitűzések megvalósulása biztosítottnak látszik-e, vagy sem.

M9.2. Matematikai, Fizikai, Kémiai és Mérnöki Tudományok Kollégiuma

Kérjük, hogy a projektek személyi jellegű ráfordításai – járulékok nélkül – ne haladják meg a projekt összköltségének 40%-át. Ettől a 40%-os korláttól el lehet térni alapos indoklással, amelynek realitását az illetékes szakértői testület mérlegeli.

A kutatócsoportok nagysága – a szakterület, a kitűzött probléma sajátosságainak függvényében – nagyon eltérő lehet. Azokon a területeken, ahol lehetséges a teljesítmények egyéni megítélése, továbbá a projekt megvalósítása elsősorban egyéni munkákon keresztül valósul meg, ott javasoljuk az egyéni vagy kisebb létszámú csoportok pályázását.

Fiatal kutatók nem csak résztvevőként, de önállóan vagy kisebb csoport vezetőjeként is pályázhatnak. A pályázatok megítélésénél az életkor nem szempont, csak a teljesítmény, amelynek értékelésekor az elmúlt 5 évben elért eredmények az elsődlegesek.

Az egyes szakértői testületek (zsűrik) kérései

A **Fizika (FIZ)** zsűri kéri a 10 kiemelt publikáció impakt faktorát, továbbá az elmúlt 5 év összesített impakt faktorát. (lásd *3. Melléklet*)

Az **Informatikai és Villamosmérnöki (IVM)** zsűri a 10 kiemelt publikáció impakt faktorát kéri megadni. (lásd *3. Melléklet*)

A **Kémia I. (KM1)** és **Kémia II. (KM2)** zsűrik kéri a 10 kiemelt publikáció impakt faktorát, az elmúlt 5 év összesített impakt faktorát, továbbá a teljes életmű összesített impakt faktorát. (lásd *3. Melléklet*)

A **Matematika- és számítástudományok (MAT)** zsűri nem veszi szigorúan kötelezőnek a munkaterv éves bontásban való megadását, továbbá a hivatkozási listák összeállításánál az SCI követését. A hivatkozások számának feltüntetésén túl lehetőségként említjük az 5 legjelentősebb hivatkozásának felsorolását azok szövegkörnyezetének megadásával (ezt az „Önéletrajz / Egyéb információ” menüpontban teheti meg). A kollégiumi előírásokban megfogalmazottakkal kapcsolatban a MAT zsűri fokozottan javasolja a szervesen együttműködő, lehetőség szerint kisebb létszámú csoportokban, illetve adott esetekben egyénileg történő pályázást.

M9.3. Orvosi és Biológiai Tudományok Kollégiuma

A vezető kutató tudományos teljesítménye hangsúlyozottan a **10 válogatott közlemény** és nem a kumulatív citációs és impakt adatok alapján kerül megítélésre. E válogatott közlemények közül különösen fontosak a témához kapcsolódó **magas SCImago rankkal jellemezhető első, utolsó és levelezős szerzős művek**.

A **válogatott közlemények alatt elhelyezett szövegdobozban, kérjük, rögzítse a 10 kiválasztott közleményben való szerepét („Author Contributions”), esetleges megosztott első/utolsó szerzőségére vonatkozó információt, továbbá azt, hogy az egyes közlemények hogyan kapcsolódnak a benyújtott pályázathoz** (3 000 karakter). A válogatott közleményekben való szerepének leírásához javasoljuk a CRediT taxonómia alkalmazását: <http://docs.casrai.org/CRediT>.

A projekt zárásakor készült értékelés minősége jelentős szempont a további pályázatok elbírálásánál. Kiváló értékelés (9-10 pont) csak meghatározó (első, utolsó, levelező) szerzőség és magas SCImago rankkal jellemezhető folyóiratban való közlés esetén érhető el.



Záróbeszámolók értékelésének általános szempontjai:

- 1) A tudományos teljesítmény értékelésénél az elsődleges szempont a minőség (és nem a mennyiség).
- 2) Mivel a támogatást egy adott kutatási terv megvalósítására kapta a pályázó, ezért jogos elvárás, hogy a kutatási program eredményeként a vezető kutató meghatározó szerzőséggel, eredeti megfigyeléseket tartalmazó közleményeket publikáljon. Fontos kiemelni, hogy az értékelés alapját az eredeti megfigyeléseket tartalmazó publikációk alkotják. Ebből következik, hogy kizárólag társszerzős cikkek vagy összefoglaló tanulmányok publikálása (azaz első-, utolsó- vagy levelezőszerzős eredeti közlemény hiánya) kizárja a záróbeszámoló elfogadásának lehetőségét.
- 3) Csak olyan társszerzős eredeti megfigyeléseket tartalmazó cikkeket lehet figyelembe venni, amelyek létrejöttéhez a pályázó min. 3 feladatkör keretében járult hozzá a CRediT taxonómia alapján (https://docs.google.com/document/d/1aJxrQXYHW5U6By3KEAHrx1Iho6ioeh3ohNsRMws_oGPM/edit#), és ezek a feladatkörök feltüntetésre is kerültek a publikációkban.
- 4) Csak olyan közlemények vehetők figyelembe a záróbeszámolók értékelésénél, amelyekben a pályázat NKFIH azonosítója feltüntetésre került. Nem vehetők figyelembe a konferencia-absztraktok. Formai hibának számít, ha olyan közlemények vannak felsorolva a záróbeszámolóban, amiben nincs feltüntetve a támogatott projekt NKFIH azonosítója vagy konferencia absztrakt.
- 5) Az NN típusú projektek záróbeszámolója csak akkor fogadható el, ha legalább 1 db, a külföldi társ-pályázóval közös, eredeti megfigyeléseket tartalmazó cikk kerül publikálásra.

Meghatározó szerzőséget jelent, ha a vezető kutató az adott publikációban

- első szerző,
- társ első szerző,
- utolsó szerző,
- társ utolsó szerző,
- levelező szerző,
- vagy társ levelező szerző.

Impakt Faktorról nem rendelkező Open Access folyóiratok esetében vizsgálendő az adott folyóirat várható presztízse.