

NEMZETI KUTATÁSI, FEJLESZTÉSI ÉS INNOVÁCIÓS HIVATAL

ÚTMUTATÓ

POSZTDOKTORI KIVÁLÓSÁGI PROGRAM PÁLYÁZATHOZ

KÓDSZÁM: PD_18

2017. DECEMBER 21.



Tartalom

1. LEGFONTOSABB TUDNIVALÓK.....	3
2.1. A PÁLYÁZAT LÉTREHOZÁSA.....	4
2.2. AZ INTÉZMÉNY ÉS A KUTATÓHELY VISZONYA.....	4
2.3. KUTATÓHELY.....	5
2.4. KUTATÓK.....	5
2.5. SZAKTERÜLETI BESOROLÁS.....	6
2.6. SZAKÉRTŐK.....	6
2.7. PÁRHUZAMOS KUTATÁSOK.....	6
3. A KUTATÓK ADATAINAK MEGADÁSA.....	7
3.1. VÁLOGATOTT KÖZLEMÉNYEK.....	7
3.2. KÖZLEMÉNY- ÉS IDÉZETTSÉGI JEGYZÉK.....	8
3.3. KÖZLEMÉNYSTATISZTIKA, TUDOMÁNYMETRIAI ADATOK.....	9
3.4. KUTATÓKÉPZÉS.....	9
4. A PÁLYÁZAT ADATAI.....	9
4.1. ÖSSZEFOGLALÁS.....	9
4.2. RÉSZLETES KUTATÁSI TERV.....	10
4.3. MUNKATERV.....	11
4.4. A RÉSZTVEVŐK FELADATAI.....	11
4.5. A KUTATÁSI IDŐRÁFORDÍTÁS ADATAI.....	11
4.6. KÖLTSÉGTERV ÉS INDOKLÁSA.....	12
4.7. HATÓSÁGI ENGEDÉLY(EK).....	12
4.8. PÁRHUZAMOS KUTATÁSOK ÉS BENYÚJTOTT PÁLYÁZATOK.....	12
4.9. NEMZETKÖZI EGYÜTTMŰKÖDÉS.....	13
4.10. EGYÉB TUDOMÁNYOS EREDMÉNYEK.....	13
4.11. KIEGÉSZÍTŐ INFORMÁCIÓ AZ ELŐZŐ PÁLYÁZATI CIKLUSBAN FELMERÜLT BÍRÁLÓI VÉLEMÉNYEKKEL KAPCSOLATOSAN.....	14
5. A BENYÚJTOTT PÁLYÁZATOK ÉRTÉKELÉSE.....	14
MELLÉKLETEK.....	15
1. MELLÉKLET: TECHNIKAI ÚTMUTATÓK.....	15
2. MELLÉKLET: REGISZTRÁLÁS AZ EPR-BE.....	21
3. MELLÉKLET: ADATOK ÁTTÖLTÉSE AZ MTMT ÉS AZ ODT ADATBÁZISOKBÓL ÉS AZ IF MEGADÁSA.....	22
4. MELLÉKLET: KOLLÉGIUMOK ÉS SZAKÉRTŐI TESTÜLETEK TUDOMÁNYTERÜLETI SAJÁTOSÁGAI, VÁLTOZÁSAI 24	
5. MELLÉKLET: BÍRÁLATI SZEMPONTOK (BÍRÁLÓI ŰRLAP KÉRDÉSEI).....	28
6. MELLÉKLET: MIÉRT VÁLTJA FEL A FOLYÓIRAT IMPAKT FAKTORT A SZAKTERÜLETI FOLYÓIRATRANGSOR?.....	29
7. MELLÉKLET: KÖLTSÉGTERV KITÖLTÉSI ÚTMUTATÓ.....	31



1. Legfontosabb tudnivalók

1. Jelen pályázati kiírás kizárólag a posztdoktori program pályázatra vonatkozik. Felhívjuk a pályázók figyelmét, hogy a posztdoktori pályázat kizárólag a támogatott posztdoktor bérjellegű kifizetésére ad lehetőséget. Amennyiben a tervezett kutatás elvégzése további forrást igényel – pl. dologi költségekre, befektetett eszközök beszerzésére –, a befogadó intézménynek és a posztdoktornak nyilatkoznia kell ennek rendelkezésre állásáról.
2. A pályázati kiírás része a pályázati felhívás és a pályázati útmutató, ezért mindkettőben foglaltak ismerete szükséges a pályázati űrlap helyes kitöltéséhez az Elektronikus Pályázatkezelő Rendszerben (EPR-ben).
3. A pályázat benyújtása elektronikus úton történik, postai úton vagy időgarantált postai szolgáltatás igénybevételével csak az alábbi dokumentumokat szükséges benyújtani:
 - a) a pályázó (befogadó) intézmény *Nyilatkozatai*;
 - b) a pályázó (befogadó) intézmény *Átláthatósági nyilatkozata* (amennyiben nem a törvény erejénél fogva átlátható szervezet);
 - c) a posztdoktor nyilatkozata az egyéb bérjellegű juttatásokról;
 - d) *a munkáltató hozzájárulása a pályázat más intézménnyel együtt történő benyújtásához* (amennyiben a posztdoktor kutató nem a főállású munkahelyéről nyújtja be a pályázatot).

Az NKFI Hivatal – az elektronikus ügyintézés és bizalmi szolgáltatások általános szabályairól szóló 2015. évi CCXXII. törvény végrehajtása érdekében – lehetőséget biztosít a pályázatok kizárólag elektronikus úton történő benyújtására. Ebben az esetben a fenti a-d) pontban megjelölt dokumentumokat a pályázati felhívás H. pontjában megjelölt módon elektronikus aláírással kell ellátni és az elektronikus beadási határidőig az Elektronikus Pályázatkezelő Rendszerben (EPR-ben) a pályázathoz csatolni.

Felhívjuk pályázóink figyelmét, hogy a postai úton/elektronikus aláírással benyújtandóként megjelölt dokumentumok mindegyikét azonos módon kell benyújtani, tehát minden ilyen dokumentumot vagy papír alapon vagy elektronikusan, elektronikus aláírással ellátva.

4. A pályázatokat – tudományterülettől függetlenül – angol nyelven kell benyújtani (a pályázat néhány része – az összefoglaló, a munkaterv és a költségterv indoklása – magyar nyelven is elkészítendő). Az angol nyelven történő beadás alól az a pályázó mentesülhet, akinek az NKFI Hivatal – külön kérésre – előzetesen engedélyezte pályázata magyar nyelven történő benyújtását (lásd Pályázati felhívás A.4. pontja). Az engedélyezett Hungarikum kérelemmel rendelkező pályázatok minden részét kizárólag magyar nyelven kell benyújtani.
5. Kérjük a pályázókat, hogy a közleménystatisztikai táblázatot ellenőrizzék, mivel a bírálók figyelembe veszik ezeket az adatokat a pályázat értékelésekor.
6. A pályázóknak figyelembe kell venniük az illetékes szakértői csoport („zsűri”) esetleges szakterületi sajátosságainak megfelelő, ún. „zsűri- és kollégiumspecifikus” elvárásait, ha releváns (lásd *4. Melléklet*). Felhívjuk pályázóink figyelmét, hogy a négy tudományterületi kollégium javaslatára jelen pályázati kiírásban több új elvárás került bevezetésre 2018-tól kezdődően, melyeket **eltérő színnel** jelöltünk az útmutatóban. A tudományterületek kollégiumi besorolásáról a következő elérhetőségen tájékozódhat:
<http://nkfih.gov.hu/palyazatok/testuletek-bizottsagok/kutatasi-temapalyazatok/tudomanyteruletek-szakertoi-csoportok>. Ugyanitt tájékozódhat a szakértői csoportokhoz tartozó tudományterületekről.



7. PD_18 pályázat benyújtásával egyidejűleg FK_18, K_18 vagy NN_18¹ típusú pályázat nem adható be, függetlenül az esetleges tematikai átfedéstől.
8. **A befogadó intézmény és a posztdoktor köteles nyilatkozni arról, hogy a projekthez szükséges infrastrukturális feltételek (dologi költségek és befektetett eszközök) és azok biztosításához szükséges források rendelkezésre állnak.**

2. A pályázat felépítése és benyújtása

2.1. A pályázat létrehozása

A pályázók az EPR-ben készíthetik el pályázatukat (lásd *1. Melléklet*). A pályázat három részből épül fel:

- az intézmény és a kutatóhely adatai (az intézmény adja meg);
- a kutatók adatai (az egyes kutatók adják meg), ezeket frissíteni kell a pályázat benyújtása előtt;
- a pályázat szakmai és pénzügyi része (a posztdoktor kutató rögzíti).

Az EPR a három részt automatikusan egyetlen pályázattá fűzi össze.

A pályázat elkészítését a posztdoktor kutató kezdeményezi. A pályázat létrehozásához először

- a pályázat típusát,
- a projekt kezdetét és végét (amelyek a véglegesítésig módosíthatók),
- a pályázat nyelvét,
- a pályázatot befogadó kutatóhelyet

kell kiválasztani. Ezek a **kezdeti adatok** meghatározzák a pályázat fontosabb technikai jellemzőit, **később** (a kezdési és zárási dátumot leszámítva) **már nem változtathatók!**

2.2. Az intézmény és a kutatóhely viszonya

A posztdoktor kutató és az intézmény együttesen pályáznak a kutatási projekt támogatására a projekt megvalósításáért **közösen** viselik a **felelősséget**. A projekt szabályszerű pénzügyi lebonyolításáért az intézmény felel.

Az intézmény határozza meg a kutató, a kutatóhely és az intézmény adminisztratív viszonyát:

- Egyetemi tanszéken dolgozó kutató esetében az egyetem az intézmény, és általában a tanszék a kutatóhely.
- Kutatóintézet esetében az intézet az intézmény, az osztály vagy kutatócsoport a kutatóhely.
- Önállóan gazdálkodó kisebb kutatóhely esetében – szervezeti bontás nélkül – a kutatóhely lehet maga az intézmény (pl. kutatóintézet, közgyűjtemény, gazdasági társaság).
- Nem minősítendő kutatóhelynek az olyan szervezeti egység, mely alá további kutatóhelyek tartoznak (pl. egy kar, vagy egy tanszékeket összefogó kari intézet). Kivétel lehet olyan kari intézet, amelyhez tartozó tanszékek nem rendelkeznek önálló adminisztrációval és gazdasági jogkörrel.

Az intézmény **belső szerveződését két szinten (intézmény és kutatóhely) tudja leképezni az EPR**, nincs lehetőség többszintű szervezeti rend megadására.

Az intézményen belül a kutatóhely–kutató kapcsolat meghatározása az **intézményi adminisztrátor**² feladata és hatásköre.

Külföldi állampolgárságú kutatók magyarországi kutatóhelyhez regisztrálva nyújthatnak be pályázatot (lásd

¹ Ide értendő: ANN_18, SNN_18

² Az intézményi adminisztrátorok elérhetőségét lásd itt: <https://www.otka-palyazat.hu/?menuid=251>



2. *Melléklet*).

2.3. *Kutatóhely*

Az NKFI Hivatal vizsgálhatja a kutatóhelynek és az intézménynek a támogatott kutatásra, illetve pénzkezelésre való alkalmasságát. Az ehhez szükséges feltételek hiánya esetén támogatás az adott intézménynek, illetve kutatóhelynek nem adható. (Részletesebben lásd a 2. *Mellékletben*.)

Amennyiben a pályázó két vagy több intézményből összeálló kutatócsoport tagja, szabadon megválaszthatja, hogy melyik érintett befogadó intézménynél regisztrálja magát a pályázat benyújtásakor. Minden esetben a befogadó intézménynek meg kell felelnie a pályázati kiírásban foglalt feltételeknek.

A támogatás elnyerését követően a projekt megvalósítási időszakában a befogadó intézmény és a posztdoktor jogviszonyára az alábbi feltételeknek kell teljesülniük:

- a posztdoktornak a projekt időtartama alatt a befogadó intézménynél teljes munkaidőben munkaviszonyban, közalkalmazotti jogviszonyban vagy munkavégzésre irányuló egyéb jogviszonyban kell állnia.³

Államháztartáson kívüli kutatóhelyek: Az NKFI Hivatal külön kutatóhelyi kérdőív alapján megvizsgálhatja az intézmény kutatóhelyi alkalmasságát.

2.4. *Kutatók*

A kutatók esetében az e-mail cím kiemelten fontos adat. Az NKFI Hivatal alapvető kapcsolattartó eszköze az elektronikus posta és az EPR-en belüli üzenet. Nincs mód olyan vezető kutatóval szerződést kötni, akinek (vagy a segítőjének) nincsen rendszeresen használt egyedi elektronikus postafiókja. Az EPR-ben azt az elektronikus címet kell megadni, amelyet a kutató (vagy segítője) rendszeresen olvas, ahová az értesítéseket várja. **A kutatók elsődleges e-mail címét az intézményi adminisztrátor rögzíti, és csak ő változtathatja meg.** A kutató saját adatai között megadhat egy másodlagos e-mail címet, és azt bármikor módosíthatja. Ebben az esetben az EPR rendszer mindkét elektronikus címre továbbítani fogja az összes levelet.

A **posztdoktor** a projekt teljes időtartama alatt, ha az a kutatási projekt munkatervének szerves része (pl. külföldi terepmunka), a kutatás megszakítása nélkül legfeljebb **összesen 6 hónapnyi időtartamot tartózkodhat külföldön**, feltéve, hogy ez idő alatt távmunkában végez a projekttel kapcsolatos tevékenységet. A 6 hónapot meghaladó külföldi tartózkodáshoz az NKFI Hivatal előzetes engedélye szükséges. A Magyarországgal határos országok olyan – határon túli magyar – kutatói, akik az MTA Köztisztviselők Társaságának tagjai, 6 hónapnál hosszabb ideig tartózkodhatnak az eredeti lakhelyük szerinti országban. Ez utóbbi esetre a távmunkában történő foglalkoztatás tilalma (ld. 7. *Melléklet*) szintén nem vonatkozik.

Vannak olyan tudományterületek (hagyományosan ilyen az élettudományok és a természettudományok), ahol a posztdoktor egy kutatócsoporthoz csatlakozik és a csoport tagjaként végzi a kutatómunkát. Ilyen esetekben lehetőség van a kutatócsoport posztdoktor témavezetése szempontjából meghatározó tagjának „**senior kutatóként**” csatlakozni a posztdoktori pályázathoz és 0,1 kutatási időráfordítást (FTE) rögzíteni. **A senior kutató a projekt terhére azonban kifizetésben nem részesülhet.** Egy pályázathoz legfeljebb

³ Az egyéb jogviszony meghatározása: különösen a munkaviszony, állami vezetői szolgálati jogviszony, fennálló kormányzati szolgálati jogviszony esetén közszolgálati jogviszony (fennálló közszolgálati jogviszony esetében kormányzati szolgálati jogviszony), közalkalmazotti jogviszony, bírósági szolgálati, igazságügyi alkalmazotti szolgálati, illetve munkaviszony, ügyészségi, hivatásos (szerződéses) szolgálati jogviszony, ösztöndíjas foglalkoztatási jogviszony, bedolgozói munkaviszony, a munkavégzési kötelezettséget magában foglaló szövetkezeti tagsági viszony, a szakcsoportosi tagsági viszony, a vállalkozási és megbízási szerződésen alapuló, valamint a személyes közreműködéssel járó gazdasági és polgári jogi társasági vagy egyéni cég tagjaként végzett tevékenység, az ügyvédi és az egyéni vállalkozói tevékenység, valamint a tudományos, oktatói, művészeti, lektori, szerkesztői, valamint jogi oltalom alá eső szellemi tevékenység végzésére irányuló jogviszony, a nevelőszülői foglalkoztatási jogviszony és a közérdekű önkéntes tevékenység végzésére irányuló jogviszony.



egy szenior kutató csatlakozhat. A posztdoktoron és a szenior résztvevőn kívül más résztvevője nem lehet a pályázatnak.

A **részt vevő szenior kutatónak** – ha van – elektronikusan csatlakoznia kell a posztdoktor kutató által létrehozott pályázathoz. A **pályázathoz csak a csatlakozott szenior kutató személyi adatai, valamint az általa megadott szakmai teljesítményadatok, a közlemény- és idézettségi jegyzék csatolódnak automatikusan.**

2.5. Szakterületi besorolás

A pályázóknak ki kell választaniuk a kutatási témájukhoz legközelebb álló szakterületet/szakterületeket, illetve javaslatot tehetnek a pályázat szakértői csoporthoz (szakterületi zsűrihez) való besorolására. Amennyiben úgy ítéli meg, hogy pályázata több tudományterületet is érint, akkor adja meg, hogy pályaműve mely szakterületekhez, milyen mértékben (hány százalékban) tartozik.

A szakértői csoportok és a hozzájuk rendelt tudományterületek listája az NKFI Hivatal honlapján elérhető: <http://nkfih.gov.hu/palyazatok/testuletek-bizottsagok/kutatasi-temapalyazatok/tudomanyteruletek-szakertoi-csoportok>

Amennyiben szükséges, a javaslatot indokolással lehet ellátni az űrlapon lévő mezőben. Az indoklás megkönnyíti a pályaművének szakterületi zsűrihez történő besorolását. **A pályázat tudományági (zsűrihez történő) besorolására az NKFI Hivatal testületei jogosultak. A besorolásban a pályázó javaslatát figyelembe veszik, de a kollégiumra nézve ez nem kötelező érvényű.** A pályázó az elektronikus benyújtási határidő után várhatóan két héten belül, az EPR-ben megtekintheti, hogy pályázata mely zsűri(k)hez került. Amennyiben kifogása van pályázatának végleges tudományterületi besorolásával kapcsolatban az erről kapott értesítés kézhezvételétől számított 7 naptári napon belül van lehetősége tisztázás kérésére.

2.6. Szakértők

Az elektronikus űrlapon („javaslat szakértőre” menüpontnál) nevezzen meg legalább 3 hazai és 3 külföldi, az Ön kutatási témájában jártas szakértőt. A menüpontban olyan személy is megnevezhető – indoklással –, akiktől a pályázat elbírálása során objektív vélemény nem várható. A szakértők adatait **pontosan, beazonosítható módon**, név, intézmény, e-mail cím, szakterületi kulcsszavak együttes megjelölésével kell megadni.

Az adatokat az NKFI Hivatal nem nyilvános adatként kezeli, és kizárólag a véleményező szakértő kijelölésénél veszi figyelembe. A pályázat ezen pontját sem a véleményező szakértők, sem pedig a szakértői csoport tagjai (a csoport elnöke kivételével) nem látják.

A javasolt és a nem kívánt véleményező szakértőkre vonatkozó információkat az NKFI Hivatal a szakértők felkérésekor mérlegeli, de kötelező érvénnyel nem bírnak. A pályázó és/vagy a szakértői csoport által javasolt és a felkért véleményező szakértők személyes adatait az NKFI Hivatal anonim módon kezeli, azokat pályázók, illetve külső személyek és intézmények nem ismerhetik meg.

2.7. Párhuzamos kutatások

A pályázatot benyújtó posztdoktor kutatónak, valamint a pályázatban részt vevő szenior kutatónak a pályázatban nyilatkoznia kell az összes érvényben lévő kutatás-fejlesztési (K+F) támogatásairól és a folyamatban lévő más pályázatairól is. A szenior kutató párhuzamos pályaműveire vonatkozó adatait csak a posztdoktor kutató tudja rögzíteni.

A pályázók más, tematikailag átfedő pályázatai és/vagy folyamatban lévő projektjei esetében az esetleges párhuzamos pályázást/projektet a véleményező és a zsűri is megvizsgálják. **A pályázó feladata, hogy a két vagy több pályázat/futó projekt közötti esetleges átfedésekről, különbözőségekről tájékoztatást adjanak a pályaműben a kért nyelve(ke)n.**



3. A kutatók adatainak megadása

A posztdoktor kutató és a befogadó intézmény felelősséget vállal azért, hogy a megadott adatok, információk és dokumentumok teljes körűek, valódiak, hitelesek. Nem köthető támogatási szerződés azzal, akiről hitelt érdemlően bebizonyosodik, hogy a döntés tartalmát érdemben befolyásoló valótlan, hamis vagy megtévesztő adatot szolgáltatott vagy ilyen nyilatkozatot tett.

A pályázathoz csatlakozó összes kutatónak – a saját elektronikus felületén – a következő információkat kell megadnia:

- személyi adatok;
- szakmai önéletrajz;
- válogatott közlemények jegyzéke;
- közlemények és idézettség: feltöltött fájlban vagy adatbázisra (Magyar Tudományos Művek Tára [MTMT]) való hivatkozással;
- közleménystatisztika;
- kutatóképzés;
- párhuzamos kutatások.

A szenior kutató párhuzamos pályaműveire vonatkozó adatait csak a vezető kutató tudja rögzíteni.

A pályázati űrlap kitöltésekor (a „Saját adatok” résznél) lehetőség van a tanulmányok, a tudományos fokozatok és címek, a munkahelyek, a nemzetközi tapasztalatok, a kitüntetések, a tudományos társulati tagságok felsorolására. Ezekben a kategóriákban azokat célszerű feltüntetni, amelyek jelentőséggel bírnak (megadásuk nem kell, hogy teljes körű legyen). **A tudományos fokozat, a végzettség és a munkahely(ek) (legalább az utolsó – jelenlegi – munkahely) mezőinek kitöltése kötelező. A posztdoktor és a szenior kutató esetében a tudományos teljesítményre vonatkozó adatok is szerepelnek a pályázatban.**

3.1. Válogatott közlemények

Minden kutató az EPR-ben a saját adatai között tetszőleges számú tudományos közleményt (és alkotást) adhat meg („Saját adatok / válogatott közlemények”), de ezek közül **egy pályázathoz egy kutató legfeljebb 10 tudományos közleményt társíthat válogatott közleményként: ötöt az utolsó 5 évből, azaz 2012-es vagy azt követő megjelenési dátummal, öt további a teljes életműből** („pályázat részletei / közl. csatolása pályázathoz”). A közlemények megadása történhet manuálisan („Közlemények megadása” fül a „válogatott közlemények” oldal tetején) és lehetőség van arra is, hogy a kutató a közleményeit az MTMT adatbázisból emelje át. (Ennek technikai leírása a *3. Mellékletben* található.)

Kollégiumspecifikus változás: Az Orvosi és Biológiai Tudományok Kollégiumához benyújtott pályázatokban felsorolt válogatott közlemények között kongresszusi absztraktok nem tüntethetők fel.



Egy adott pályázathoz történő csatlakozáskor mérlegelje, hogy az adott kutatási témához mely tudományos közleményeket, alkotásokat tartja a legfontosabbnak, melyeket akarja az értékelőknek megmutatni. Az értékelés szempontjából számos szakterületen különösen fontos az első szerzős és utolsó/levelező szerzős közlemények bemutatása (társadalom- és bölcsészettudományok területén nem releváns). **Néhány tudományterületen az IF, szerzői hozzájárulás („Author Contributions”), meghatározó szerzőség (első, utolsó, levelező) vagy az adott cikk pályázat témájához való kapcsolódásának megadása is szükséges (lásd a tudományterületi sajátosságoknál; 4. Melléklet).**

A szakértői csoport a 10 válogatott közlemény értékelésénél figyelembe veszi a publikációkat tartalmazó folyóiratok helyezését a tudományterülethez tartozó folyóiratok rangsorában a **SCImago Journal & Country Rank** (<http://www.scimagojr.com/journalrank.php>) honlap alapján. MTMT-ből történő importálás esetén a kutató válogatott közleményei mellett megjelennek a fenti SCImago rangszámok. Ugyancsak jelentőséggel bírnak a 10 válogatott közleményre kapott hivatkozások számai is, amelyek MTMT-ből való importálás esetén a közlemények mellett jelennek meg.

A közlemények megadásánál az MTMT adatbázisban található formátum a mérvadó. Az MTMT-ben alkalmazott közleménytípusok felsorolása és leírása, valamint az MTMT használatával kapcsolatos részletes technikai útmutató megtalálható a következő helyen:

<https://www.mtmt.hu/mtmt-dokumentumok>.

A pályázók értékelése nem a mennyiségi, hanem a minőségi mutatók alapján történik. A **legfontosabb szempont az eddigi legjobb kutatások/publikációk minősége**. Gyermeknevelésre igénybe vett hosszabb távú, igazolható távollét esetén a posztdoktor és szenior kutató az **NKFI Hivatal kutatás-fejlesztési elnökhelyettesének előzetes engedélye alapján** a kiemelt publikációkat és a tudományometriai adatokat **az 5 éves időtartam helyett arányosan megnövelt időtartamra adhatják meg**. A kedvezményre való jogosultság a pályázat benyújtásáig bármikor igazolható. Az előzetes kérelmet és a kedvezményre jogosító igazolást elektronikus úton kell eljuttatni nkfialap@nkfih.gov.hu e-mail címre.

3.2. Közlemény- és idézettségi jegyzék

Nem kell megadni a közleményjegyzéket és az idézettségi listát, csak azok elérhetőségét **ha** a kutató **az MTMT-ben** rögzíti és karbantartja adatait, („Saját adatok / közlemények és idézettség”).

Amennyiben a tudományterületi specifikumok (4. Melléklet) indokolják, az MTMT-ből való importálás után a pályázó manuálisan rögzítheti az egyes válogatott közlemények adatainál az **impakt faktor (IF)** értékeket, valamint az utóbbi 5 év összesített impakt faktorát, illetve a teljes életmű összesített impakt faktorát (lásd 3. Melléklet).

Amennyiben a közlemények nem találhatók meg a MTMT adatbázisban, akkor a „Saját adatok / közlemények és idézettség” oldalon kell **feltölteni a teljes közleményjegyzéket és az utóbbi 5 év 5 legfontosabbnak ítélt közleménye, illetve a teljes életműből kiválasztott további 5 közlemény és alkotás idézettségi listáját**. A kért jegyzéket PDF formátumban kell megadni. (Ugyanezt megteheti a „pályázat részletei / közl. jegyzék feltöltése” menüpontnál is.)

Csak a tudományos kategóriába sorolható közlemények, könyvek vehetők figyelembe a kutató és a pályázat megítélése szempontjából, az oktatási és ismeretterjesztő jellegű publikációk felsorolása nem releváns. Kizárólag olyan közlemények fogadhatók el, amelyek megjelenése dokumentálható.

Csak az olyan **független** idéző közlemények értékelhetők amelyek esetében az idéző és az idézett közleményeknek nincs közös szerzője. Az idézéseket a Web of Science-ben vagy az MTMT-ben szokásos formátumban kell megadni. Függő idézésnek számít, ha az idézett és az idéző mű szerzői között azonos személy szerepel. A **függő** idézés függetlenként történő megjelölése valótlan, hamis adatszolgáltatásnak minősül, ami a pályázat kizárását eredményezi.

Ha a feltöltött fájlban az összes idéző közlemény szerepelt, a függő (önidéző) közleményeket külön meg kell jelölni, a sorszám mögé vagy elé tett * (csillag) karakterrel.



Az „önéletrajz” menü „Egyéb információ” lapján egy mezőben felsorolható legfeljebb 5 legjelentősebbnek tartott idézet (visszamenőleges határidő nélkül) annak szöveggörnyezete kiemelésével.

3.3. Közleménystatisztika, tudományometriai adatok

Kérjük megadni a Science Citation Index/Web of Science (SCI/WoS) közlemények számát, ezen belül az első és utolsó szerzős közlemények számát (társadalom- és bölcsészettudományi területen ez nem kötelező). A könyvek teljes számán belül meg kell adni a monográfiák, a kritikai kiadások és a forráskiadások együttes számát is. A 4. Mellékletben felsorolt zsűrihez/kollégiumokhoz benyújtandó pályázatok esetében ezeken a felületeken tudják a pályázók rögzíteni az utolsó öt év összesített IF-át.

Ha a kutató a közleménystatisztikát az MTMT adatbázisban elkészíti, lehetősége van arra, hogy a kapott adatokat az EPR rendszerébe importálja. Ezzel kapcsolatban további részletek a 3. Mellékletben találhatóak meg. **Gyakori hiba, hogy az itt megadott adatok nem egyeznek a pályázatban másutt feltüntetett tudományometriai adatokkal, ezért kérjük, hogy ellenőrizze adatait.**

Ha a közleménystatisztikai táblázat nem az MTMT adatbázisából került átemelésre az EPR-be, akkor a következő előírásokat kérjük követni:

- **csak tudományos közleményeket tüntessen fel;**
- **folyóiratcikkeknek** a következő típusú közleményeket sorolja fel: szakcikk, összefoglaló cikk, rövid közlemény, sokszerzős vagy csoportos szerzőségű közlemény, forráskiadás;
- **könyvként** a következő típusú kiadványokat jelölje: szakkönyv, monográfia, tanulmánykötet, forráskiadás, kézikönyv, atlasz, kritikai kiadás;
- **könyvfejezetként** az alábbi típusú kiadványokat jelölje: szaktanulmány, forráskiadás, térkép;
- konferenciaközlemény - folyóiratban, könyvben, egyéb konferenciakötetben (ha egy folyóirat supplementumában jelent meg, akkor **konferenciakiadványnak** tekintendő);
- a szabadalmakat **szabadalomként** tüntesse fel;
- az egyéb kategóriába a következők tartoznak: alkotás; PhD, DLA, kandidátusi, habilitációs, az MTA doktora és a tudomány doktora értekezések; az adatbázisok és a katalógusok.

3.4. Kutatóképzés

A kutató vezetésével készült disszertációknál csak a PhD/DLA és a kandidátusi disszertációkat kell feltüntetni, az Országos Doktori Tanács (ODT) honlapján (www.doktori.hu) megadottak szerint. Az adatok (ha a kutató egy doktori iskola törzstagja) az ODT adatbázisból is áttölthetők a 3. Mellékletben megadott módon.

4. A pályázat adatai

A pályázatot célszerű úgy megírni, hogy a kutatás célját és jelentőségét, illetve az azt alátámasztó magyarázatot és háttérrel ne csak a legszűkebben vett szakterület kutatói értsék és értékeljék helyesen annak fontosságát, hanem olyan szakértők is megfelelően tudják véleményezni, akik nem az adott szakterület specialistái.

4.1. Összefoglalás

A pályázathoz írt rövid összefoglalások nagy jelentőségűek a pályázat értékelésében. Nagymértékben megkönnyítik a bírálók és a zsűri munkáját, ha röviden és érthetően megfogalmazásra kerülnek a **kutatás alapkérdései, céljai és jelentősége**. Fontos, hogy az összefoglalások legyenek önmagukban is érthetőek.

Az összefoglalások a következőkben részletezésre kerülő négy alfejezetből álljanak.



1. A kutatás összefoglalója, célkitűzései szakemberek számára (max. 1700 karakter [szóközzel]): **Itt írja le a kutatás fő célkitűzéseit a témában jártas szakemberek számára. Térjen ki a kutatás nemzetközi jelentőségére, a várható eredményeire és a tudományos kutatóképzésben a várható előnyökre is.**
2. Mi a kutatás alapkérdése? (max. 1700 karakter [szóközzel]): **Ebben a részben írja le röviden, hogy mi a kutatás segítségével megválaszolni kívánt probléma, mi a kutatás kiinduló hipotézise, milyen kérdések válaszolhatóak meg a kísérletek révén.**
3. Mi a kutatás jelentősége? (max. 2250 karakter [szóközzel]): **Röviden írja le, milyen új perspektívát nyitnak az alapkutatásban az elért eredmények, milyen társadalmi hasznosíthatóságnak teremtik meg a tudományos alapját.** Mutassa be hogy a megpályázott kutatási területen lévő hazai és a nemzetközi versenytársaihoz képest melyek az egyediségei és erősségei a pályázatának.
4. A kutatás összefoglalója, célkitűzései laikusok számára (max. 1700 karakter [szóközzel]): **Ebben a fejezetben írja le a kutatás fő célkitűzéseit alapműveltséggel rendelkező laikusok számára. Ez az összefoglaló a döntéshozók, a média, illetve az adófizetők tájékoztatása szempontjából különösen fontos az NKFI Hivatal számára.**

Az összefoglalásokat magyar és angol nyelven is meg kell adni.

4.2. Részletes kutatási terv

A részletes kutatási terv terjedelme **legfeljebb 3 oldal (A4-es oldalméret, Times New Roman betűtípus, 11 pontos betűméret, egyes sorköz, 1,5 cm-es margó)**, melyet PDF fájl formájában kérünk feltölteni (a fájl mérete nem lehet nagyobb, mint 5 MB). **Amennyiben a részletes kutatási terv ábrákkal illusztrált előzetes eredményeket tartalmaz, terjedelme 5 oldal lehet. Kizárólag a társadalom- és bölcsészettudományi területen benyújtott pályázatok esetében a kutatási terv terjedelme – a fenti formátumban – maximum 6 oldal lehet.**

Kizárólag a társadalom- és bölcsészettudományi területen lehetséges a kétnyelvű kutatási terv benyújtása 4. Mellékletben leírt feltételekkel. Ebben az esetben a terjedelem nem haladhatja meg a 12 oldalt (a fenti formátumban), illetve az 5 MB-ot.

A hivatkozott irodalom felsorolása a terjedelemben nem számít bele. A tervben bibliográfiai adatokra hivatkozva térjen ki tömören a téma nemzetközi és hazai előzményeire, alapkutatási jellegére, eredetiségére, módszertani megalapozottságára, várható elméleti és gyakorlati jelentőségére és az elvégzendő vizsgálatok újszerűségére, a pályázatban együttműködni kívánó kutatók és segédszemélyzet szerepére, valamint a szükséges infrastruktúrára, kutatási háttérre.

Amennyiben a pályázó az előző pályázati ciklushoz hasonló témateranggal pályázik, lehetősége van leírni, hogy az előző fordulóhoz képest mely pontokban változtatta meg pályázatát. Amennyiben konkrét bírálói megjegyzés alapján módosítja a pályázatot, idézze a bírálatnak azt a részét, amelyre válaszol (max. 2 oldal). A bírálói megjegyzésekre adott választ a kutatási tervhez kell csatolni, külön oldalon. Ez nem számít bele a kutatási terv terjedelmi korlátjába.

A részletes kutatási terv elkészítéséhez a következő struktúrát javasoljuk:

1. **Háttér, nemzetközi előzmények, megoldandó problémák.** Melyek voltak a saját előzmények a projektben?
2. **Hipotézis, kulcskérdések, a projekt célkitűzései:** Írja le a kutatás specifikus céljait, minden egyes kérdést külön számozással, önálló fejezetben fejtse ki.
3. **Az alkalmazott kísérleti/kutatási módszer; a kivitelezéshez szükséges feltételek megléte**
4. **Valószínűsített eredmények**
5. **Kutatási infrastruktúra** (eszközök, személyi állomány stb.): Ki kell térni a befogadó kutatócsoport



vezetőjére – ha van ilyen –, aki a posztdoktor témavezetése szempontjából meghatározó, a kutatócsoport által végzett projekthez történő kapcsolódásra, illetve a befogadó intézmény szakmai háttérére. Miután a támogatás nem tartalmaz dologi/eszköz támogatást, mindenképp szükséges bemutatni az intézmény által a projekthez nyújtott infrastruktúrát és a kutatócsoport rendelkezésére álló kutatásfinanszírozási lehetőséget, mivel ez jelent garanciát a tervezett kutatómunka anyagi, infrastrukturális és szakmai háttéréhez.

A kutatási terv tartalmazhat előzetes eredményeket és ábrákat is, azonban azoknak bele kell férniük a megadott területi korlátba. **Új kutatási irány, technika alkalmazása esetén a megvalósíthatóság megítélése érdekében javasolt az előzetes eredmények bemutatása.**

Kutatási tervként egyetlen PDF fájl tölthető fel, minden további fájl feltöltése felülírja az előzőt.

4.3. Munkaterv

A munkaterv és a kutatási terv szerves egységet képeznek, egymást kiegészítő információkat tartalmaznak. A munkatervben kutatási munkaszakaszonként (**éves bontásban**) adja meg az elvégezni kívánt kutatást/kísérleteket, illetve a várható eredményeket, projekt mérföldköveket, a tervezett disszeminációt. Kísérleteket tartalmazó kutatás esetében röviden **írja le az elvégzendő konkrét kísérleteket**, tesztelni kívánt alternatív hipotéziseket, illetve jelezze, ha munkája elsősorban leíró jellegű információkat szolgáltat. **Írja le a kísérletek kockázatait, valamint a továbblépés lehetőségeit az alaphipotézist nem támogató kísérleti eredmények esetén.**

Ügyeljen a munkaterv és a részletes kutatási terv egységére, kerülje a felesleges ismétlést (a maximális karakterszám: 10 000 [szóközzel]).

Adja meg a tudományos közlés tervezett formáját (pl. lektorált folyóiratcikk, könyvfejezet, konferencia kiadvány, szabadalom, monográfia, adatbázis, forráskiadvány) és számát munkaszakaszonként.

Nem megfelelő munkaterv esetén a pályázat nem támogatható.

A munkatervet **magyar és angol nyelven is** meg kell adni azonos tartalommal.

Támogatás elnyerése esetén az elfogadott munkaterv a támogatási szerződés mellékletét képezi.

4.4. A résztvevők feladatai

Néhány mondatban írja le, hogy a résztvevőknek mi a szerepük a tervezett kutatásban.

A résztvevők feladatait **angol nyelven** kell megadni.

4.5. A kutatási időráfordítás adatai

A projektre fordított kutatási időt az ún. kutatóév-egyenértékkel (Full Time Equivalent, rövidítve FTE) mérjük, ami az értékelőknek fontos információt nyújt azzal kapcsolatban, hogy az egyes résztvevők milyen mértékben vesznek részt a pályázatban, a teljes kutatást mekkora humán-erőforrással tervezik.

A posztdoktor köteles legalább FTE=0,7 értékű munkaidő ráfordítással a pályázatban vállalt kutatási feladatok teljesítésén dolgozni. Fontos megjegyezni, hogy **egy kutatónál egy évben az összes kutatásra fordított FTE-értékek összege nem lehet nagyobb, mint 1.** A kutatásra fordítható idő általában ennél kevesebb, ha a kutató nem-kutatói feladatokat (oktatás, általános vezetői feladatok, adminisztrációs munka, tanácsadás stb.) is ellát. **Felsőoktatásban dolgozó oktatók** esetében a felsőoktatási törvény meghatározza az oktatásra kötelezően fordítandó időt, amit nem lehet kutatási időként felajánlani, ezért esetükben a PD_18 pályázatban tervezhető **évi maximum 0,7 FTE.**

Mivel a kiírás értelmében a PD_18 pályázatban pályázó **posztdoktor résztvevője vagy vezetője lehet más, korábban elnyert – tematikailag átfedő – kutatási témapályázatnak vagy kizárólag kutatási támogatást nyújtó PD pályázatnak**, ezért ilyen esetekben – a fentiekől eltérően – a pályázatokban



megadott éves FTE értékek összegének felső határa 1,5. Ilyenkor azonban elengedhetetlen feltétel a PD_18 és a másik pályázat közötti tematikai átfedés. (A felső határ 1,5-re emelése technikai okból, kizárólag ennek a helyzetnek az adminisztratív kezelése érdekében történt, hogy mind a PD, mind a tematikailag átfedő pályázat esetében valós FTE-t lehessen a kutatóhoz rendelni. Az átfedő pályázat ugyanis a posztdoktor béréen kívüli forrásokat biztosítja a kutatóhoz.) Minden más esetben – tematikai átfedés hiányában – a kutatóhoz rendelhető összes éves FTE maximuma 1.

Abban az esetben, ha a pályázathoz szenior résztvevő csatlakozik, kötelező 0,1 FTE értéket berögzítenie a projekthez.

4.6. Költségterv és indoklása

A költségterv elkészítésére vonatkozó részletkérdéseket az útmutató 7. **Melléklete** tartalmazza.

A költségtervi indoklásokat angol és magyar nyelven is meg kell adni.

Támogatás elnyerése esetén az elfogadott költségterv és annak indoklása a támogatási szerződés mellékletét képezi.

4.7. Hatósági engedély(ek)

Ha a tervezett kutatás bármilyen okból engedélyköteles (jogsabályi előírás alapján), akkor a posztdoktor kutató és az intézmény közös felelőssége, hogy az engedélyköteles kutatási szakasz megkezdése előtt az összes szükséges engedéllyel rendelkezzenek és azokat az NKFI Hivatalnak is megküldjék. A pályázatban és a támogatási szerződésben az intézmény nyilatkozik a szükséges szakhatósági és etikai engedélyek meglétéről, vagy arról, hogy a szükséges engedélyeket az engedélyköteles kutatási szakasz előtt beszerzi (Pályázati nyilatkozat).

A hatósági engedélyekkel kapcsolatos további tudnivalók megtalálhatók az NKFI Hivatal honlapján (<http://nkfi.gov.hu/palyazatok/palyazati-archivum/otka/hatosagi-engedelyek/hatosagi-engedelyek>).

A pályázat szerkesztésekor, az „előlap” menü „Sajátosságok” felületén meg kell jelölni, hogy a kutatóhoz szükséges-e szakhatósági, vagy etikai engedély. Amennyiben a kutatás engedélyköteles, úgy a pályázó kiválaszthatja, hogy a listából mely engedély(ek) vonatkoznak a tervezett kutatásra, és ezeket fel is kell töltenie az „engedélyek” menüpontnál.

Hatósági engedélynek minősül különösen: szerzői jogi engedély, ásatási engedély, állategészségügyi hatóság engedélye állatkísérletek végzéséhez (ÁTET és MAB), ETT etikai engedély humán klinikai vizsgálatok végzéséhez, biobankoláshoz szükséges ÁNTSZ engedély, radioaktív anyagok alkalmazásához szükséges engedély, védett természeti területen folyó kutatás végzéséhez szükséges engedély, a géntörvény hatálya alá eső vizsgálatok végzéséhez szükséges engedély, mérőállomások telepítéséhez, légifelvétel készítéséhez szükséges engedély, barlangkutatói engedély, izotóplabor üzemeltetés, és egyéb, az adott kutatás elvégzéséhez szükséges engedély.

4.8. Párhuzamos kutatások és benyújtott pályázatok

A posztdoktor kutató rögzíti a saját és – ha van – a szenior kutató párhuzamos projektjeinek és a benyújtott, illetve elbírálás alatt lévő pályázatainak adatait. Ezeket az adatokat az NKFI Alapból támogatott, illetve az egyébforrásból támogatott projektekre, pályázatokra egyaránt kérjük megadni.

1. Amennyiben a szenior kutató a **tervezett kutatások kezdete után vezetőként vagy résztvevőként részesül kutatási támogatásban az NKFI Alap terhére** (beleértve a támogatott, de még nem szerződött kutatásokat is) és/vagy **résztvevőként szerepel benyújtott, elbírálás alatt lévő, NKFI Alap terhére meghirdetett pályázatban**, akkor a párhuzamosan folyó NKFI Alapból támogatott kutatások és benyújtott pályázatok adatait, továbbá esetleges átfedéseit is meg kell adnia a posztdoktor kutató részére, aki azokat feltölti az EPR-be.



2. Amennyiben a szenior kutató jelenleg **vezetőként vagy résztvevőként részesül nem az NKFI Alapból támogatott (hazai vagy külföldi) kutatási támogatásban és/vagy benyújtott, elbírálás alatt lévő pályázata van**, a posztdoktor kutatónak az azokra vonatkozó táblázatokat is hiánytalanul ki kell töltenie.
3. A pályázathoz automatikusan csatolódnak a posztdoktor kutató és a szenior kutató elmúlt 5 évben lezárt NKFI Alapból finanszírozott (illetve az Országos Tudományos Kutatási Alapprogramokból, a továbbiakban: OTKA) által támogatott alapkutatási projektjeinek főbb adatai és ezek zárójelentéseinek minősítése.

Párhuzamos projekt vagy benyújtott, elbírálás alatt lévő pályázat esetén az átfedések mellett a tematikai és finanszírozási különbségeket is részletezni kell. Ennek elmulasztása esetén a pályázat nem támogatható.

A posztdoktor más, NKFI Alapból támogatott pályázatból nem részesülhet bér és személyi jellegű egyéb kifizetésben (beleértve a keresetkiegészítést is, de kivéve a napidíjat).

Ha a pályázó posztdoktor vezető kutatóként a PD_18 posztdoktori pályázat benyújtásával egyidejűleg MTA Lendület program pályázatot, MTA Prémium Posztdoktori Program pályázatot vagy Új Nemzeti Kiválósági Program (ÚNKP) keretében felsőoktatási posztdoktori kutatói ösztöndíj pályázatot is benyújt, támogatást csak az egyikre kaphat. A fenti konstrukciókban korábban vagy később elnyert bér- vagy ösztöndíj-támogatás sem vehető igénybe a PD_18 támogatással egyidejűleg.

Amennyiben a posztdoktor kutató a jelen pályázat benyújtását követően bármely (hazai vagy külföldi) pályázatonál további kutatási támogatást nyer el, arról a döntésről szóló értesítés kézhezvételét követő 8 napon belül köteles értesíteni az NKFI Hivatalt, mellékelve az elnyert pályázatra vonatkozó adatokat.

Minden mezőt angol nyelven kell kitölteni.

A „párhuzamos kutatások” menüpont alatt NKFI Alapból finanszírozott projektek, pályázatok megjelenő, szerkeszthető adatai mellé tudja felvinni az egyéb forrású, más pályázatonál elnyert támogatás és benyújtott pályázat adatait.

A benyújtott és a futó NKFI Alapból támogatott alapkutatási pályázatokat az EPR a „Folyamatban lévő NKFI kutatások, pályázatok” menüpontban automatikusan megjeleníti. A pályázat/projekt azonosítójára kattintva adhatók meg az esetleges átfedések és különbségek.

A párhuzamos kutatások, benyújtott pályázatok adatait a bizottságok figyelembe veszik az értékelés során.

4.9. Nemzetközi együttműködés

Ha a pályázat kapcsolódik nemzetközi együttműködéshez, akkor ismertetni kell ezen együttműködés jellegét (hivatalos, informális), adatait (társkutató, intézmény, ország, téma címe, eddigi eredmények stb.).

Nemzetközi együttműködés esetén a pályázathoz a külföldi partner által kitöltött és aláírt **Declaration on International Cooperation** című dokumentum másolatát tartalmazó PDF fájl feltöltése („pályázat részletei / nemzetközi együttműködés/Nemzetközi együttműködés bemutatása”) kötelező, e nélkül az elektronikus pályázat nem véglegesíthető. A dokumentum űrlap a PÁLYÁZATI CSOMAG részeként letölthető az NKFI Hivatal honlapjáról.

A nemzetközi együttműködésben részt vevő kutatók adatait csak a mellékletben kell megadni, a pályázathoz nem csatlakoznak.

4.10. Egyéb tudományos eredmények

A 2012-2016 közötti időszakban az NKFI Alapból, illetve az OTKA keretében támogatásban részesült pályázóknak a támogatott kutatásban elért eddigi eredményeit az értékelésnél figyelembe veszik. A posztdoktor kutató és a pályázathoz csatlakozott szenior kutató elmúlt 5 évben lezárt OTKA projektjeinek



minősítése automatikusan csatolódik a pályázathoz. Ezen kívül, ha szükségesnek tartja, feltöltött PDF fájlban mellékelje a jelenlegi pályázatával kapcsolatos egyéb, értékelhető, másutt meg nem adható eredményeit (pl. az utóbbi 5 évben lezárult, hazai és/vagy EU-s támogatást kapott kutatási projektek, ezek eredményessége).

4.11. Kiegészítő információ az előző pályázati ciklusban felmerült bírálói véleményekkel kapcsolatosan

Amennyiben a pályázó az előző pályázati ciklushoz hasonló témateranggal pályázik, legfeljebb 2 oldal terjedelemben lehetősége van leírni, hogy az előző fordulóhoz képest mely pontokban változtatta meg pályázatát. Amennyiben konkrét bírálói megjegyzés alapján módosítja a pályázatot, idézze a bírálóknak azt a részét, amelyre válaszol. A bírálói megjegyzésekre adott választ a kutatási tervhez kell csatolni, külön oldalon. Ez nem számít bele a kutatási terv terjedelmi korlátjába.

5. A benyújtott pályázatok értékelése

A beérkezett pályázatokat értékelése – a benyújtott pályázatban szereplő információk alapján – a következő **főbb szempontok** szerint történik: a pályázati program alapvető jellege, tudományos jelentősége, újszerűsége, a várható eredmények, tudományos és társadalmi hasznosításuk, a kutatás személyi feltételei, garanciái, a kutatás intézményi, tárgyi, módszertani feltételei, az eddigi tudományos eredmények (közlemények, hivatkozások), az utóbbi 5 évben lezárult vagy folyamatban lévő NKFI Alapból (illetve OTKA által) támogatott kutatások során elért eredmények. Fontos szempont a beadott pályázati munkaterv és a várható eredmények.

A beérkező pályázatok előzetes szakmai értékelése során a szakterületi kollégiumok javaslatai alapján az NKFI Hivatal által megbízott szakértői csoport elnöke által felkért szakértők készítik a szakmai véleményt a 5. *Mellékletben* található bírálói űrlap kitöltésével. A kollégiumok a szakértői csoportok pályázati értékelési eredményei és rangsorolása alapján tesznek javaslatot az NKFI Hivatal elnökének az egyes pályázatok támogatására. A támogatási döntést az NKFI Hivatal elnöke hozza meg.

A támogatási döntésről a pályázók a döntés meghozatalát követően értesítést kapnak. A **támogatott kutatások főbb adatai megjelennek az NKFI Hivatal honlapján** is. Az elektronikus pályázati rendszerbe saját felhasználónevükkel és jelszavukkal belépve a pályázók megtekinthetik pályázatuk értékelését (az adott pályázat megnyitása után a bal oldali menüben a „pályázat, projekt események” hivatkozásra kattintva). A pályázatokról alkotott testületi vélemény kialakítása során, a szakértői csoport hatásköre eldönteni azt, hogy a beérkező szakértői véleményeket vagy az egyéb értékelési kritériumokat milyen súllyal veszi figyelembe. Ezt a körülményt a testületi véleményben szereplő, a döntést alátámasztó szakmai indoklásban is rögzíteni kell. A pályázó a pályázatáról alkotott szakértői és bizottsági véleményeket betekintésre kapja meg, harmadik fél részére nem továbbíthatja.



Mellékletek

1. Melléklet: *Technikai útmutatók*

Új pályázat létrehozásának lépései

<http://nkfi.gov.hu/> - Főoldal felső rész közepe - Kutatói - Felhasználónév / Jelszó megadása - Főmenü - „Saját kutatások” - „új pályázat létrehozása” - a pályázat adatlapjának értelemszerű kitöltése, a bal oldali menüpontoknak megfelelő lapok értelemszerű kitöltése - Véglegesítés - Intézményi benyújtás

Felhívjuk a pályázók figyelmét, hogy a benyújtási határidőt követően a pályamű nem módosítható. Az MTMT-ben tárolt közlemény- és idézettségi adatokra ez a korlátozás nem vonatkozik.

A rendszer biztonsági okokból aktivitási időkorláttal rendelkezik (60 perc), de a szövegbeírást nem érzékeli aktivitásnak, csak a mentéseket és a menüpontokba való belépéseket. Ajánlott ezért az adatokat gyakran menteni, valamint hosszabb szöveg esetén javasoljuk, hogy azt előzetesen egy szövegszerkesztőben készítse el, és onnan másolja be a rendszerbe. Az időkorlátig rendelkezésre álló időt az „NKFI-EPR” felirat alatt, a bal felső sarokban vízszintes sáv jelzi, és amikor már csak 10 perc van hátra, a jelző piros színre vált, felugró ablak és hangjelzés (ha van bekapcsolt hangszórója!) ad figyelmeztetést.

Rövid technikai útmutató

Az NKFI Hivatal elektronikus rendszerébe csak regisztrált intézmény és kutatóhely regisztrált kutatójának van lehetősége pályázatot benyújtani (lásd *2. Melléklet*). Résztvevőnek is csak regisztrált kutatót lehet felvenni a pályázathoz. Hallgatók, doktoranduszok és technikai munkatársak regisztrálása lehetséges, de nem szükséges.

Amennyiben az intézményt az NKFI Hivatal rendszerében még nem regisztrálták, ezt az intézmény vezetője kezdeményezheti levélben. Ebben az esetben kérjük vegyék fel a kapcsolatot az NKFI Hivatallal.

Új kutató regisztrálása az intézményi adminisztrátornál kérhető.

Belépés

Az NKFI Hivatal honlapjáról az alábbi módokon lehet belépni:

- az NKFI Hivatal honlapjáról (<http://nkfi.gov.hu/>) a lap tetején elhelyezett „Elektronikus Pályázati Rendszer (EPR)” útvonalon;
- közvetlen belépés: <https://www.otka-palyazat.hu/>

Az internet böngészőben a belépési útvonalat érdemes tárolni a későbbi használatához a „Kedvencek” vagy a „Könyvjelzők” között.

A belépéshez meg kell adnia felhasználónevét és jelszavát. Amennyiben nem emlékszik a jelszavára, az „Elfelejtetem a jelszavam” hivatkozásra kattintva kérhet új aktivációs linket tartalmazó levelet, vagy ha még nem kapott jelszót, az „Amennyiben még nincsen hozzáférése az EPR-hez, az alábbi oldalon megtalálhatja, hogy kihez kell fordulni hozzáférés igényléséhez.” hivatkozással tovább léphet az intézményi adminisztrátorok listájára, ahol megkeresheti saját intézménye pályázati ügyintézőjének elérhetőségeit a regisztrációhoz (lásd *2. Melléklet*).

A regisztrációkor vagy az új jelszó kérésekor kapott aktivációs link segítségével az első belépéskor ajánlott megváltoztatni a jelszót egy könnyen megjegyezhető és biztonságos jelszóra. A jelszó legalább 7, de legfeljebb 12 karakteres legyen, tartalmaznia kell legalább 1 kisbetűt, 1 nagybetűt és két számjegyet, de nem tartalmazhat ékezetes karaktert. A feltételek teljesülését a szoftver ellenőrzi.



Belépés az elektronikus pályázati rendszerbe (a, b) és új pályázat létrehozása (c)

The image contains three screenshots of the NKFI EPR website. Screenshot (a) shows the main navigation bar with the 'Elektronikus Pályázati Rendszer (EPR)' menu item highlighted. Screenshot (b) shows the 'Bejelentkezés' (Login) page with fields for 'felhasználónév' (username) and 'jelszó' (password), and a 'Belépés' (Login) button. Screenshot (c) shows the 'Saját adatok' (My data) menu with 'új pályázat létrehozása' (create new application) highlighted, and the 'Pályázat alapadatai' (Application basic data) form.

Belépés után a „Kezdőlapon” olvashat hasznos információkról, a bal oldali menüben a „postafiók” értesíti a kutatót az elvégzendő feladatairól, leveleiről, üzeneteiről, illetve itt megtalálhatóak az általa az EPR-ből elküldött levelek is.

A feltöltendő fájlok formátumaként a PDF formátumot (beágyazott betűkészlettel) kell használni, ekkor a fájlok biztosan azonos módon lesznek megjeleníthetők más számítógépeken is.

Adatok megadása

A „Saját adatok” menüsorban a személyes és a tudományos adatokat kell megadni angolul és magyarul. Angol nyelvű pályázat esetén az EPR angol kísérőszöveggel nyomtatja a pályázatot.

A személyes adatoknál meg kell adnia az elsődleges elérhetőségeket (telefon, levelezési cím). A drótpostacím mellett ezek is a kapcsolattartás fontos adatai, ezért kérjük, fokozottan figyeljen a bevitt adatok pontosságára.

Az elsődleges elektronikus levelezési címet csak az intézményi adminisztrátor változtathatja meg, a többi személyes adat frissítése a kutató feladata. Ha második e-mail címet is megadott, a rendszer mind a két címre elküldi leveleit. Amennyiben egynél több kutatóhelye van, és valamelyiken még nincs regisztrálva, az adott intézmény adminisztrátorát kell felkeresnie e célból.

Pályázat létrehozása

Új pályázat szerkesztése a főmenüben a „Saját kutatások / új pályázat létrehozása” menüpontra kattintva indítható el. A rendszer automatikusan ad azonosítót a pályázatnak.

Ebben a menüben van lehetőség **résztvevőként** egy pályázathoz csatlakozni („csatlakozás pályázathoz”), melynek elfogadásáról vagy elutasításáról elektronikus levélben és a legközelebbi belépéskor a „postafiókban” kap értesítést.

A szükséges kutatási engedélyekre és a kutatás eszközigenységére vonatkozó kiegészítő információk a



„pályázat részletei” menüblokkon belül az „előlap” menüpont „Sajátosságok” oldalán adhatók meg. Ugyanitt jelölheti meg, hogy pályázata kapcsolódik-e nemzetközi együttműködéshez. „Igen” válasz esetén a „nemzetközi együttműködés” menüpontban meg kell adnia az együttműködés formáját és rövid leírását. Ugyanitt kell feltöltenie az együttműködés bemutatását leíró dokumentumot PDF formátumban.

Pályázatának egyes adminisztratív részleteit, fontos adatait munkája közben is megjelenítheti a felső információs sávban a pályázat címe melletti nyílra kattintva. A legördíthető zöld információs sávból lehetősége van levelek közvetlen küldésére a rendszerből, a személyek neve melletti kis boríték-ikonra kattintva.

Kötelezően kitöltendő adatok

(Az EPR az egyes ablakokban a kötelezően kitöltendő sorokat félkövér betűtípussal emeli ki.)

1. Személyes és tudományos adatok;
2. Előlap;
3. Összefoglalások (magyarul és angolul);
4. Munkaterv (magyarul és angolul);
5. Résztvevők feladatai, FTE-értékek;
6. Kutatói életrajzok, publikációk (közl. csatolása pályázathoz, közleménystatisztika). Minden kutató maga viszi fel a saját adatait;
7. Párhuzamos kutatások (párhuzamosan futó NKFI Hivatal támogatásával megvalósuló vagy egyéb kutatások, ha volt/van ilyen támogatott kutatás, benyújtott pályázat);
8. Költségterv;
9. Költségterv indoklása (magyarul és angolul).

Feltöltendő adatok (PDF fájlok) – kizárólagos elektronikus benyújtás esetén a pályázati felhívás H. pontjában ekként megjelölt dokumentumok elektronikus aláírással ellátva

1. PhD/DLA oklevél vagy a PhD/DLA fokozatot igazoló dokumentum másolata (az új pályázat létrehozása előtt feltöltendő az EPR-be: *saját adatok / önéletrajz / tudományos fokozat*);
2. Közlemény- és hivatkozási jegyzék (csak a vezető – posztdoktor – és a szenior kutatónál, ha nem adatbázisból [MTMT] mutatják azt be) (*„pályázat részletei / közl. jegyzék feltöltése”*);
3. Részletes kutatási terv (*„pályázat részletei / kutatási terv”*);
4. Egyéb tudományos eredmények (ha releváns): az ERC Grant második fordulójába került pályázat ide tölthető fel (*„pályázat részletei / egyéb tud. eredmények”*);
5. Kutatáshoz szükséges hatósági engedélyek (ha releváns) (*„pályázat részletei / engedélyek”*);
6. Nemzetközi együttműködés leírása (ha releváns) (*„pályázat részletei / nemzetközi együttműködés”*);
7. Declaration on International Cooperation (*„pályázat részletei / nemzetközi együttműködés”*), ha releváns;
8. Pályázati nyilatkozat (*„pályázat részletei / csatolmányok”*);
9. Átláthatósági nyilatkozat – a törvény erejénél fogva átlátható szervezetek kivételével (*„pályázat részletei / csatolmányok”*);
10. Posztdoktor pályázó nyilatkozata a személyi juttatásokról (*„költségterv/1.1 sor”*);
11. Szükség esetén a munkáltató hozzájárulása a pályázat más intézményből való benyújtásához (*„pályázat részletei / csatolmányok”*)

Ellenőrzés, véglegesítés, benyújtás, nyomtatás

Szerkesztés közben a vezető kutató (a posztdoktor) az egyes oldalakat megjelölheti jóváhagyással, és az „oldal ellenőrzés/jóváhagyás” menüpontban ezek áttekinthetők, illetve egyben is jóváhagyhatók. Vannak olyan rovatok, amelyek kitöltése adott esetben szükségtelen (mert pl. nem tervez hallgatói alkalmazást vagy nincs más folyó kutatás), ilyenkor a kitöltetlen oldal jóváhagyása voltaképpen helyettesíti az oldal mellőzését.

A pályázat esetleges formai hibáit, hiányosságait az „oldal ellenőrzés/jóváhagyás” menüpont segít felderíteni és kijavítani, de a **gépi ellenőrzés nem helyettesíti a pályázó általi ellenőrzést**. A „pályázat részletei / szakértői nézet” menüpontban megnézhető, hogy a véleményezők hogyan látják a pályázatot.



A pályázatot a vezető kutató véglegesíti („véglegesített” állapot), majd az intézmény pénzügyi vezetőjének javasolt jóváhagyása után az intézmény vezetőjének (vagy megbízottjának) kell elektronikusan jóváhagynia („benyújtott” állapot). Ezután kell – a postai benyújtást választó pályázóknak – a pályázati felhívás H. pontjában postai úton benyújtandóként megjelölt dokumentumok eredeti, aláírással ellátott példányait postai úton benyújtani.

Ha a lezárt, véglegesített anyagban a **benyújtási határidőig** bármilyen hiányosságot vagy hibát fedez fel, akkor az intézmény adminisztrátora vagy az NKFI Hivatal munkatársai segítségével kérheti vissza szerkesztésre a pályázatot. A kiegészítések és javítások után a pályázatot újból be kell nyújtania elektronikusan.

A főmenüben a „nyomtatás” gombra kattintva, majd az oldal alján található „pályázat nyomtatási képe” c. hivatkozásra kattintással egy külön felugró ablakban jelenik meg a nyomtatási kép, mely sárga-fekete csíkokkal jelzi, ha a pályázat még befejezetlen állapotban van. Az elektronikusan benyújtott állapotban a figyelmeztető sáv eltűnik.

Résztevők befogadása/ résztvevők csatlakozása

Vezető kutató feladatai lépésenként:

1. A meghívott résztvevőnek megadja annak a pályázatának az azonosítóját, amelyhez a résztvevő csatlakozhat.
2. A résztvevő csatlakozása után elektronikus levélben értesítést kap. Ezután, belépését követően a bal oldali világoszöld mezőben, felül a „postafiók” felírra kattint.
3. Itt, a kapott üzenetek táblázatában, a „tárgy” oszlopban rákattint a „Pályázathoz csatlakozási kérelem” felírra, annál a személynél, akit szeretne/nem szeretne a saját pályázatához csatlakoztatni.
4. A megjelenő zöld ablakban a „Feladat elvégzéséhez” kék felírra kattint.
5. Itt tudja azt megadni, hogy a pályázatához a csatlakozni kívánó (az elfogadásra várakozó) részt vevő kutatót befogadja vagy elutasítja.

Amennyiben a pályázatához csatlakozni kívánó személyt befogadja/elutasítja, akkor az érintett kutató **erről egy tájékoztató üzenetet kap.**

A vezető kutató ezt követően a pályázati menü „résztvevők feladatai, FTE” szövegre kattintva már meg tudja adni az illető részt vevő kutató alkalmazásának típusát, pályázatban megjelölt tudományos feladatát, FTE-értékeit, szenior/nem szenior voltát, részvételének kezdetét és végét.

Csatlakozó résztvevő feladatai lépésenként:

1. Személyes értesítést kap a vezető kutatótól arról, hogy milyen azonosítójú pályázathoz kérné fel résztvevőként.
2. A részt vevő kutató belép saját felhasználói nevével és jelszavával, és a bal oldali menüben rákattint a „Saját kutatások / csatlakozás pályázathoz” felírra.
3. A „Csatlakozás pályázathoz 1/3” oldalon, a kutatóhely mezőnél, a legördülő listából kiválasztja a megfelelő saját kutatóhelyet.
4. Az azonosító mezőnél beírja annak a pályázatnak az azonosítóját, amelyhez csatlakozni szeretne.
5. Ezt követően rákattint a „Pályázati adatok lekérése” zöld gombra.
6. Megjelenik a kiválasztott pályázat címe és a vezető kutató neve.
7. Ezen az oldalon a „Tovább” zöld gombra kell kattintania.
8. A „Csatlakozás pályázathoz 2/3” oldalon: a részt vevő kutató kiválasztja azon közleményeit, amelyeket az újonnan beadandó pályázathoz csatolni szeretne. Ezt a sorok elején lévő kis jelölő négyzetekben kipipálással kell jeleznie.

Csak a vezető kutató által szenior kutatóként megjelölt résztvevő publikációs listája jelenik meg a pályázati anyagban. Publikációk nélkül is lehet csatlakozni, de ekkor a pályázatban nem lesz olvasható a résztvevő közleményeinek listája ez utólag pótolható a pályázat véglegesítéséig.

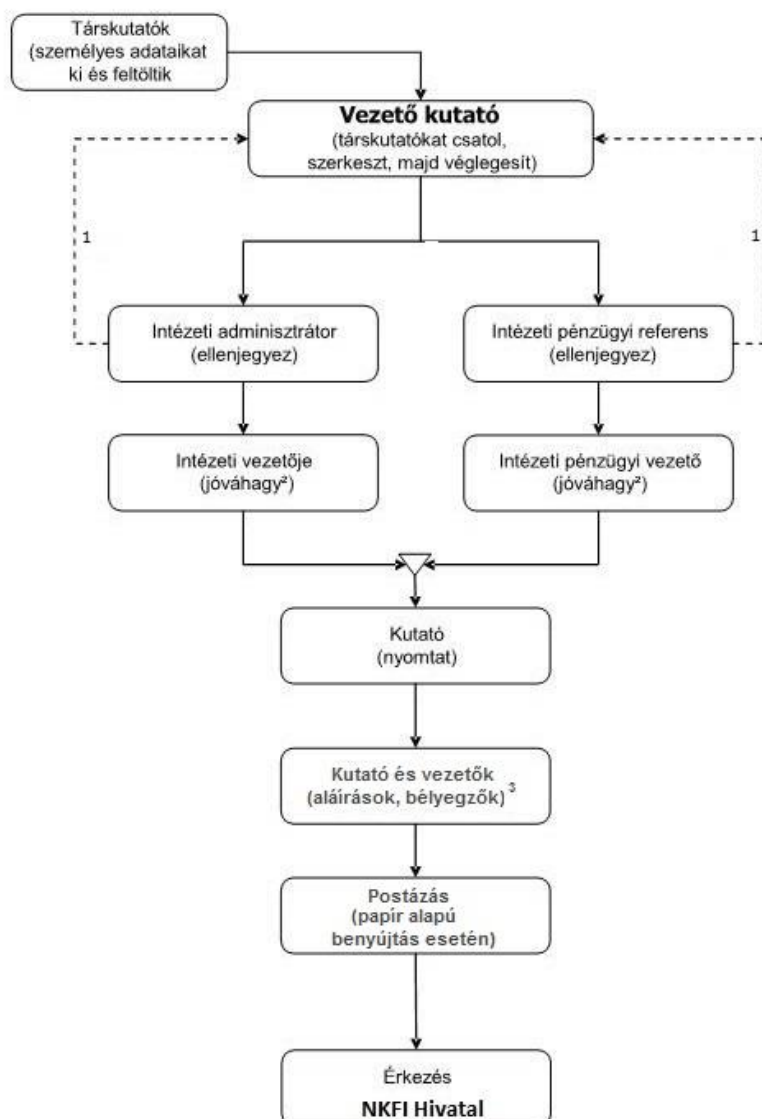
9. Ezt követően a „kiválasztott közlemények, alkotások mentése a pályázathoz” zöld gombra kattint.
10. A „Csatlakozás pályázathoz 3/3” oldalon, a „Biztosan szeretne csatlakozni ehhez a pályázathoz?” kérdés alatt, az „igen” gombra kell kattintani.



11. A program az „Adatrögzítés sikeresen megtörtént” felirattal jelzi azt, hogy a részt venni kívánó kutató a kívánt pályázathoz beadta csatlakozási kérelmét.
12. Amennyiben a vezető kutató elfogadja a csatlakozási szándékot, akkor a részt vevő kutató üzenetet kap erről az EPR-ben. Ha a bal oldali menüben a „postafiók” felírra kattint, akkor a jobb oldali táblázatban megtekintheti, hogy melyik pályázathoz csatlakozott résztvevőként. Ehhez a táblázat „tárgy” oszlopában az „NKFI-EPR üzenet” felírra kell kattintania.



Az NKFI-Hivatalhoz benyújtandó posztdoktori pályázatok elektronikus benyújtásának folyamata



Jelmagyarázat:

1. visszaadhatja szerkesztésre, módosításra
2. jóváhagyhat ellenjegyzés nélkül is
3. kizárólagos elektronikus benyújtás esetén elektronikus aláírás



2. Melléklet: Regisztrálás az EPR-be

A kutatók EPR-be történő regisztrálása (Lásd <http://nkfih.gov.hu/palyazatok/elektronikus-palyazati-rendszer/regisztracio>) az intézményi adminisztrátoruk segítségével történik. Az intézményi adminisztrátorok elérhetőségét lásd itt: <https://www.otka-palyazat.hu/?menuid=251>.

Amennyiben intézményének nincs jelenleg kapcsolata az NKFI Hivatal elektronikus rendszerével (vagyis intézménye nem szerepel a listán), akkor forduljon intézményének vezetőjéhez, aki felveszi a kapcsolatot az NKFI Hivatal munkatársaival. A regisztrálandó intézmény vezetőjének aláírási címpéldány csatolásával kell regisztrálnia intézményét és intézményének leendő adminisztrátorait az NKFI Hivatalnál. A regisztrálás általában 2 munkanap alatt lebonyolítható.

Ha sem a kutató, sem az intézménye nincs regisztrálva, akkor a regisztráláshoz szükséges lépések:

1. intézményi adatlap kitöltése és az aláírásra jogosultak aláírási címpéldányainak megküldése az NKFI Hivatalnak.
2. az NKFI Hivatal regisztrálja az intézményt, megadja a szükséges intézményi jogosultságokat, megküldi az intézményi jogosultak számára az azonosítóikat (legfeljebb 2 munkanap). (Az intézményi adminisztrátor számára szükséges az alábbi adatok megadása a regisztrációhoz: név, születési hely és idő, e-mail cím.)
3. az intézményi adminisztrátor a megkapott új jogosultságával megadja az intézmény kutatóhelyeit, ezekhez hozzárendeli a pályázni kívánó kutatót, aki az NKFI Hivatal ellenőrzése után megkapja a belépéshez szükséges aktivációs linket tartalmazó levelet.

A kutató az elektronikus felületen megadja személyi adatait. Az újonnan regisztrált kutató adatait minden esetben átvizsgálják az NKFI Hivatal illetékes munkatársai. Ezáltal ugyanis elkerülhető, hogy egy személy adatai többször szerepeljenek az adatbázisban. A regisztrált személy az NKFI Hivatal munkatársa által megtörtént jóváhagyás után (általában a regisztrációt követő 1-2 munkanapon belül) léphet be az elektronikus rendszerbe az aktivációs levél segítségével.

Csak regisztrált kutató hozhat létre új pályázatot, illetve csatlakozhat (részt vevő kutatóként) mások által szerkesztett pályázathoz.

Javasoljuk pályázóinknak, hogy lépjenek kapcsolatba a saját intézményük pályázati irodájával (amennyiben létezik az adott intézményben) a pályázati anyag sikeres elkészítésének céljából.



3. Melléklet: Adatok áttöltése az MTMT és az ODT adatbázisokból és az IF megadása

A publikációk, valamint a közleménystatisztikai táblázat esetén az NKFI Hivatal az MTMT adatait tekinti hivatalosnak és ezen adatbázis alkalmazását javasolja a kutatóknak. Az EPR rendszert felkészítettük az MTMT adatainak fogadására a publikációs listák és a közleménystatisztikai táblázat tekintetében. Közleményeit áttöltheti az MTMT-ből és tetszés szerint csatolhatja benyújtandó pályázatához, illetve támogatott projektje esedékes szakmai beszámolójához. **A publikációs listák importálásához** a következő lépéseket kell elvégezni:

1. Belépés a bal oldali menüben a *Saját adatok*,
2. majd a *Közlemények és idézettség* menüpontba.
3. A megnyíló oldalon az *MTMT-azonosító* mező kitöltésével meg kell adni az MTMT adattárban kapott azonosítót (a *Köztestületi azonosító* a régi KPA-azonosító; ez utóbbival nem működik az importálás). Ezután a bal oldali menüben a *Válogatott közlemények*, majd
4. a felső menüsorból a *Közlemények importálása* opciót kell választani.
5. A megnyíló oldalon lehetőség van a külső adatbázisból az abban már összeállított listát átemelni az EPR rendszerbe (a nagyítót ábrázoló ikon segítségével). Az MTMT rendszerében az *Adatbevitel, szerkesztő oldalon a Javítható szerzői lista* hivatkozásra kattintva közleményeit egyenként megcímkézheti (*Megjelölés válogatott listához*). Az adott közleményt bármely címkéhez rendelheti, amely címkét aztán az EPR-ben ki tud választani és az ehhez rendelt közleményeket áttöltheti az EPR-be.
6. Az oldal alján az *Importálás* gomb megnyomásával közleményei áttöltődnek az EPR-be, de még nem kerülnek be a pályázatba.
 - Importált közlemények csatolása pályázathoz: Nyissa meg szerkesztés alatt álló pályázatát, majd kattintson a Pályázat részletei legördíthető menü Közl. csatolása pályázathoz pontjára. Ekkor megjelenik a Válogatott közlemények oldalon importált közlemények listája. A táblázat első oszlopában elhelyezett szövegdobozok megjelölésével kiválaszthatja a pályázathoz csatolni kívánt 10 közleményt. Az utolsó oszlopban láthatók a kiválasztott közlemények Scopus folyóiratrangsorban elfoglalt rangszámai. A feltüntetett folyóiratrangok a SCImago Journal Rank indikátoron alapuló rangszámok, melyek automatikusan hozzárendelődnek a közleményekhez. Bővebb információ: <http://www.scimagojr.com/index.php> Amennyiben egy adott közlemény több Scopus-kategóriához („Subject Category”) is rendelhető, a legördülő menü segítségével lehetősége van kiválasztani az adott projekt szempontjából szakmailag releváns, az értékelők számára látható kategóriát. A rendszer alapértelmezésként a legkedvezőbb rangszámot tünteti fel. Miután minden kiválasztott közleménynél elvégezte a fenti beállításokat, az oldal alján található Kiválasztott közlemények, alkotások mentése a pályázathoz parancsgombbal csatolhatja válogatott közleményeinek listáját a pályázathoz. A válogatott közlemények alatt elhelyezett szövegdobozban rögzítheti a 10 kiválasztott közleményben való szerepét („Author Contributions”), esetleges megosztott első/utolsó szerzőségére vonatkozó információt, továbbá azt, hogy az egyes közlemények hogyan kapcsolódnak a benyújtott pályázathoz (3 000 karakter). Az itt megadott szöveg a kiválasztott közleményekkel együtt csatolódik a pályázathoz.
 - Importált közlemények csatolása szakmai beszámolóhoz: Támogatott kutatások esetében a munkaszakaszonként benyújtandó szakmai beszámoló része a projekt megvalósításához kapcsolódó közlemények listája, amelyet – a manuális rögzítés mellett – importálhat is az MTMT adatbázisából. Ehhez előbb a fentiekben leírt módon importálni kell a kiválasztott közleményeket a *Válogatott közlemények* oldalra. A szakmai beszámoló oldalán a *Válogatott közlemények hozzáadása* fülre kattintva megjelenik a *Válogatott közlemények* jegyzéke, amelyből kiválogathatók az adott szakmai beszámolóhoz tartozó közlemények. A közlemény címe előtt megjelenő szövegdobozra kattintva kijelölhető a beszámolóhoz csatolni kívánt közlemény. Ezután a megjelenő legördülő menü segítségével nyilatkozni kell a projekt támogatás adott közleményben történt feltüntetéséről. Ha egy közlemény több pályázati forrásból valósult meg,



akkor a *Támogató szervezetek* oszlopban megadhatók további támogatók is. Az oldal alján található *Kiválasztott közlemények, alkotások mentése a beszámolóhoz* gombbal elmenthető az adott rekord.

A 4. Mellékletben felsorolt zsűrihez/kollégiumokhoz benyújtandó pályázatok esetében az MTMT-ből való importálás után manuálisan kell rögzíteni az egyes válogatott közlemény adatainál az impakt faktor (IF) értékeket. A *Saját adatok / Válogatott közlemények, alkotások / Közlemények megadása* oldalon az egyes közlemény adatait szerkesztheti, ezáltal rögzíthetők önbevallásosan az egyes folyóiratok IF-ai.

A teljes életmű összesített impakt faktorát is a posztdoktor pályázónak kell, a *pályázat, projekt/pályázat részletei/A 10 legfontosabb közlemény kiválasztása (pályázathoz, csatlakozás előtt)* felületen lévő szabadon szerkeszthető szöveges mezőbe rögzítenie.

A **közleménystatisztikai adatok importálásának** lépései az MTMT-ből:

FONTOS: A régi köztestületi azonosító (KPA) helyett kérjük, adja meg az újabb MTMT-azonosítóját, mert a közleménystatisztikai táblázat importálása csak ezzel az azonosítóval lehetséges.

1. Belépés a bal oldali menüben a *Saját adatok*,
2. majd a *Közleménystatisztika* menüpontba.
3. A megnyíló oldalon a felső menüsorban a *Közleménystatisztika import* opciót kell választani.
4. Először meg kell adni a publikációs adattár azonosítót (lásd fentebb),
5. majd a *Lekérdez* gombra kattintva megtekinthetők, ellenőrizhetők az adatok.
6. Az *Importálás* gomb megnyomásával az adatok áttöltődnek az EPR-be, illetve a pályázatba.

A 4. Mellékletben felsorolt zsűrihez/kollégiumokhoz benyújtandó pályázatok esetében ezen a felületen utólag kell rögzítenie a pályázónak az utóbbi 5 év összesített IF-át.

A **kutatóképzés adatainak** tekintetében az Országos Doktori Tanács adatbázisát tekintjük mérvadónak, ami elérhető a <http://www.doktori.hu> oldalon. Az NKFI Hivatal EPR rendszerét felkészítettük a Doktori adatbázis adatainak közvetlen fogadására. Az adatok importálásához a következő lépéseket kell elvégezni:

1. Belépés a bal oldali menüben a *Saját adatok*,
2. majd a *Kutatóképzés* menüpontba.
3. Ezután a felső menüsorból az *Import a www.doktori.hu oldalról* opciót kell választani.
4. Az oldal megnyílásakor a rendszer már kitöltötte a családnév, a keresztnév és a születési dátum adatokat.
5. A *Lekérdez* opcióval lehet ellenőrizni, illetve módosítani azt, hogy megfelelő adatok kerültek-e kikeresésre a Doktori adatbázisban, majd az *Importálás* gomb választásával lehet véglegesíteni az adatátvitelt. Mivel esetlegesen előfordulhat az azonos névvel rendelkező kutatók esetében, hogy az automatikus kiválasztás nem megfelelő, ezért javasoljuk, hogy először mindig a *Lekérdezés* opciót válasszák, és ellenőrizzék az adatokat az importálás előtt.



4. Melléklet: Kollégiumok és szakértői testületek tudományterületi sajátosságai, változásai

A tudományterületek kollégiumi besorolásáról a következő elérhetőségen tájékozódhat: <http://nkfih.gov.hu/palyazatok/testuletek-bizottsagok/kutatasi-temapalyazatok/tudomanyteruletek-szakertoi-csoportok>

M4.1. Bölcsészlet- és Társadalomtudományok Kollégiuma

Kizárólag a **társadalom- és bölcsészettudományi területen** benyújtott pályázatok esetében a kutatási terv terjedelme maximum 6 oldal lehet. A **kétnyelvű kutatási terv** benyújtása esetében a terjedelem nem haladhatja meg a 12 oldalt, illetve az 5 MB-ot.

A részletes kutatási terv szövege alapvetően egynyelvű, általában angol (előzetesen jóváhagyott Hungarikum kérelem esetében magyar). A társadalom- és bölcsészettudományok területéről benyújtott - Hungarikum-engedéllyel nem rendelkező - pályázatok esetén a feltöltendő **részletes kutatási terv szövege az angol nyelvű változat után egy további, szakmailag releváns (magyar vagy egyéb) nyelven is szerepelhet**. A két, különböző nyelvű kutatási tervet és a teljes tartalmi egyezőséget tanúsító angol nyelvű nyilatkozatot **egy közös PDF** dokumentumba kell rendezni, mert csak egy fájl feltöltésére van lehetőség a kutatási terv elektronikus felületén. A dokumentumban először az angol nyelvű kutatási tervnek, ezután az alábbi nyilatkozatnak, majd a más nyelven írott kutatási tervnek kell szerepelnie. Nyilatkozat nélkül a kétnyelvű kutatási tervet tartalmazó pályázat formai hibásnak minősül. A nyilatkozat szövege a következő:

Declaration of correspondence

As Principal Investigator of the proposal number [szám] entitled [angol cím], I hereby declare that the contents of the English and [nyelv] versions of this research plan are fully identical.

Az IRODALOM (IROD) zsűri prioritásai

Az IROD zsűri előnyben részesíti azokat a pályázatokat, amelyek

- új irodalomtörténeti forrásokat tárnak fel, életművek kritikai kiadásának elkészítésére és filológiai-textológiai vizsgálatára irányulnak;
- további kutatásokat alapoznak meg, adatbázisokat hoznak létre;
- nemzetközi összefüggésekben, komparatív szemlélettel mutatják be a magyar irodalom jelenségeit és folyamatait;
- előmozdítják a magyar irodalom új kutatási eredményeken, módszereken alapuló összefoglaló jellegű kézikönyveinek a megalkotását;
- a legmagasabb szakmai színvonalon mutatják be a külföldi irodalmat és annak kutatását, beleértve az elméleti irányzatokat is;
- korábbi, illetve korábban megszakadt kutatásokat folytatnak, és azok befejezését tűzik ki célul;
- munkálataikba fiatal kutatókat is bevonnak.

A NYELV (NYELV) zsűri prioritásai

A pályázatok elbírálása során a zsűri különösen ösztönzi azokat a pályázatokat, amelyek az alábbi kérdésekre koncentrálnak:

- a vizsgálandó téma alapkutatási jellegének hangsúlyozott érvényesítése valamely elméleti kérdés középpontba helyezésével, az elméleti háttér, az alkalmazandó módszerek és a várható eredmények világos körülhatárolásával;



- a téma, a megközelítés, a szemlélet vagy az alkalmazott módszerek újdonsága;
- a tudomány/tudományág nemzetközi áramlataihoz való kapcsolódás;
- a várható eredmények publikálása magyar illetve idegen nyelven is;
- interdiszciplinaritás;
- a magyar nyelv szerkezetére, állapotára, változására és használatára vonatkozó ismeretek gyarapítása az alapkutatás jellegének megőrzésével.

Előnyben részesülnek azok a pályázatok, amelyek a fentiek közül egyszerre akár több szempontnak is megfelelnek.

A RÉGÉSZET (RÉG) zsűri prioritásai

Az NKFI Hivatal Régészet zsűrije az alábbiak szerint határozta meg a hatáskörébe tartozó, és az NKFI Hivatal követelményrendszerébe illeszkedő alapkutatásokat, és a pályázatok rangsorolásánál abból következően figyelembe venni szándékozott szempontjait:

1. Anyagközlések, monográfiák.

A magyar régészet legnagyobb adóssága a közöletlen leletanyagok egyre növekvő halmaza. Nem kétséges, hogy ezek mielőbbi feltárása és a szakmai nyilvánosság számára való közzététele jelenleg a legfontosabb feladat. Ezt a legmagasabb (nemzetközi) színvonalon a jelenleg is támogatott és a szakmai közéletben elismert korpusz-sorozatok (germán, avar, honfoglaló) végzik. Ezen felül folyamatos kíváncsi egy-egy témakör magas színvonalú monografikus feldolgoása is.

2. Tíz évnél régebbi ásatások feldolgozása, közzélése

A fenti ok miatt támogatásra érdemes minden más feldolgozás is, amely egy vagy több zárt ásatási anyag, megfelelő szakmai színvonalon történő teljes közzését tervezi, de nem illik a korpuszok tárgykörébe. A tíz éves időkorlátot elsősorban a korábbi leletanyagok „hátrányos helyzete”, a feldolgozások elmaradásából adódó információvesztés és állagromlás indokolja, ezen felül a tíz éven belüli ásatások esetében már jogszabály is előírta a feldolgozást, következésképpen ezek anyagi és személyi feltételeit tervezni kellett.

3. Új, nemzetközileg is elismert módszereket alkalmazó kutatások, ásatások.

Nyilvánvaló, hogy ezek a kutatások azok, melyeket az NKFI Hivatal általában támogatni kíván. A régészet vonatkozásában ezek lehetnek olyan pályázatok, amelyek elősegítik kutatók, vagy kutatócsoportok bekapcsolódását nemzetközi együttműködésekbe, projektekbe; vagy monográfiák, melyek a tárgyi emlékműanyagot új módszerek vagy megközelítés segítségével értelmezik, de lehetnek komplex mikroregionális kutatások, vagy különböző típusú terepmunkák (műszeres mérések, ásatások stb.) is. Utóbbiaknál szigorú követelmény, hogy a munkálatok befejezhető legyenek egy adott pályázati időszakban, de legalább olyan mérhető, számon kérhető eredményt tudjon a pályázó felmutatni, ami akkor is használható, ha bármilyen okból a következő pályázati ciklusokban nem tudja folytatni a kutatását. Ásatások esetében biztosítékok szükségesek a feltárási terület helyreállítására, maradandó emlék esetében a konzerválásra is.

További döntési szempontok:

A régészeti zsűri a tíz évnél régebbi, közöletlen leletanyagok feldolgozásán belül kutatási tevékenységnek ismeri el a leletanyag restaurálását, rajzoltatását is, feltéve, hogy a pályázat végére kézirat is készül. A leltározás abban az esetben lehet a kutatási munka része, ha a tárgyleírásokat a kutató készíti, és így ezek színvonala már alapja lehet a tervezett publikációnak. A zsűri - legfőképpen az anyagi korlátok miatt - a lelet- vagy lelőhely felderítést csak abban az esetben tudja támogatni, ha a feldolgozás és közzélése túlmutat a lelőhely- és vagy leletleíráson, és tágabb (földrajzi, történeti) kontextusba is helyezi a megszerzett ismereteket.

A zsűri nem támogatja azokat a pályázatokat, amelyekből nem derül ki átlátható, ellenőrizhető módon a célkitűzés végrehajtásához szükséges folyamat minden lépése, azok anyagi és személyi feltételei. A zsűri a



nyertes pályázatok részjelentéseit is annak figyelembevételével véleményezi, hogy a tervben szereplő célkitűzések megvalósulása biztosítottnak látszik-e, vagy sem.

M4.2. Matematikai, Fizikai, Kémiai és Mérnöki Tudományok Kollégiuma

Kérjük, hogy a projektek személyi jellegű ráfordításai – járulékok nélkül – ne haladják meg a projekt összköltségének 40%-át. Ettől a 40%-os korláttól el lehet térni alapos indoklással, amelynek realitását az illetékes szakértői testület mérlegeli.

A kutatócsoportok nagysága – a szakterület, a kitűzött probléma sajátosságainak függvényében – nagyon eltérő lehet. Azokon a területeken, ahol lehetséges a teljesítmények egyéni megítélése, továbbá a projekt megvalósítása elsősorban egyéni munkákon keresztül valósul meg, ott javasoljuk az egyéni vagy kisebb létszámú csoportok pályázását.

Fiatal kutatók nem csak résztvevőként, de önállóan vagy kisebb csoport vezetőjeként is pályázhatnak. A pályázatok megítélésénél az életkor nem szempont, csak a teljesítmény, amelynek értékelésekor az elmúlt 5 évben elért eredmények az elsődlegesek.

Az egyes szakértői testületek (zsűrik) kérései

A **Fizika (FIZ)** zsűri kéri a 10 kiemelt publikáció impakt faktorát, továbbá az elmúlt 5 év összesített impakt faktorát. (lásd *3. Melléklet*)

Az **Informatikai és Villamosmérnöki (IVM)** zsűri a 10 kiemelt publikáció impakt faktorát kéri megadni. (lásd *3. Melléklet*)

A **Kémia I. (KM1)** és **Kémia II. (KM2)** zsűrik kéri a 10 kiemelt publikáció impakt faktorát, az elmúlt 5 év összesített impakt faktorát, továbbá a teljes életmű összesített impakt faktorát. (lásd *3. Melléklet*)

A **Matematika- és számítástudományok (MAT)** zsűri nem veszi szigorúan kötelezőnek a munkaterv éves bontásban való megadását, továbbá a hivatkozási listák összeállításánál az SCI követését. A hivatkozások számának feltüntetésén túl lehetőségként említjük az 5 legjelentősebb hivatkozásának felsorolását azok szövegkörnyezetének megadásával (ezt az „Önéletrajz / Egyéb információ” menüpontban teheti meg). A kollégiumi előírásokban megfogalmazottakkal kapcsolatban a MAT zsűri fokozottan javasolja a szervesen együttműködő, lehetőség szerint kisebb létszámú csoportokban, illetve adott esetekben egyénileg történő pályázást.

M4.3. Orvosi és Biológiai Tudományok Kollégiuma

A vezető kutató tudományos teljesítménye hangsúlyozottan a **10 válogatott közlemény** és nem a kumulatív citációs és impakt adatok alapján kerül megítélésre. E válogatott közlemények közül különösen fontosak a témához kapcsolódó **magas SCImago rankkal jellemezhető első, utolsó és levelezős szerzős művek**.

A **válogatott közlemények alatt elhelyezett szövegdobozban, kérjük, rögzítse a 10 kiválasztott közleményben való szerepét („Author Contributions”), esetleges megosztott első/utolsó szerzőségére vonatkozó információt, továbbá azt, hogy az egyes közlemények hogyan kapcsolódnak a benyújtott pályázathoz** (3 000 karakter). A válogatott közleményekben való szerepének leírásához javasoljuk a CRediT taxonómia alkalmazását: <http://docs.casrai.org/CRediT>.

A projekt zárásakor készült értékelés minősége jelentős szempont a további pályázatok elbírálásánál. Kiváló értékelés (9-10 pont) csak meghatározó (első, utolsó, levelező) szerzőség és magas SCImago rankkal jellemezhető folyóiratban való közlés esetén érhető el.



Záróbeszámolók értékelésének általános szempontjai:

- 1) A tudományos teljesítmény értékelésénél az elsődleges szempont a minőség (és nem a mennyiség).
- 2) Mivel a támogatást egy adott kutatási terv megvalósítására kapta a pályázó, ezért jogos elvárás, hogy a kutatási program eredményeként a vezető kutató meghatározó szerzőséggel, eredeti megfigyeléseket tartalmazó közleményeket publikáljon. Fontos kiemelni, hogy az értékelés alapját az eredeti megfigyeléseket tartalmazó publikációk alkotják. Ebből következik, hogy kizárólag társszerzős cikkek vagy összefoglaló tanulmányok publikálása (azaz első-, utolsó- vagy levelező szerzős eredeti közlemény hiánya) kizárja a záróbeszámoló elfogadásának lehetőségét.
- 3) Csak olyan társszerzős eredeti megfigyeléseket tartalmazó cikkeket lehet figyelembe venni, amelyek létrejöttéhez a pályázó min. 3 feladatkör keretében járult hozzá a CRediT taxonómia alapján (https://docs.google.com/document/d/1aJxrQXYHW5U6By3KEAHrx1Iho6ioeh3ohNsRMws_oGPM/edit#), és ezek a feladatkörök feltüntetésre is kerültek a publikációkban.
- 4) Csak olyan közlemények vehetők figyelembe a záróbeszámolók értékelésénél, amelyekben a pályázat NKFIH azonosítója feltüntetésre került. Nem vehetők figyelembe a konferencia absztraktok. **Formai hibának számít**, ha olyan közlemények vannak felsorolva a záróbeszámolóban, amiben nincs feltüntetve a támogatott projekt NKFIH azonosítója vagy konferencia absztrakt.

Meghatározó szerzőséget jelent, ha a vezető kutató az adott publikációban

- első szerző,
- társ első szerző,
- utolsó szerző,
- társ utolsó szerző,
- levelező szerző,
- vagy társ levelező szerző.

Impakt Faktoral nem rendelkező Open Access folyóiratok esetében vizsgálendő az adott folyóirat várható presztízse.



5. *Melléklet: Bírálati szempontok (Bíráói úrlap kérdései)*

1. **Evaluation of the research project:** Please consider how the successful completion of the program contributes to the development of the given discipline or technical field. Can the program be carried out in the given timeframe?
2. **Competence of the principal investigator:** Evaluation of the professional results of the principal investigator based on publication activity (mainly the most important 5 achievements in the last 5 years and 5 more with no restriction on the date of publication) and number of citations.
(Note that international reputation refers to direct scientific impact. Other achievements [e.g. prizes, editorial duties, conference organization, committee membership] can also be considered.)
3. **Competence of the senior participant (if applicable):** Evaluation of the professional results of the senior participant based on publication activity (mainly the most important 5 achievements in the last 5 years and 5 more with no restriction on the date of publication) and number of citations.
(Note that international reputation refers to direct scientific impact. Other achievements [e.g. prizes, editorial duties, conference organization, committee membership] can also be considered.)
4. **Parallel research:** If the applicant leads or participates in parallel research projects, please assess if the proposal under review contains significantly new research.
5. **Feasibility of the research:** Evaluation of the suitability, infrastructural conditions, and staff of the host institution with respect to the successful completion of the program.
Is the research project realistic?
6. **Potential risks and ethical concerns:** Does the research present any risk?
Is it ethically acceptable?
Does the launching of the project require the consent of the Committee on Research Ethics or permission from other authorities?
7. **Feasibility of the requested budget:** The feasibility of the work plan, researcher capacity committed to the project, the budget, and the expected results altogether. The evaluation should describe if all the items of the requested budget are justified.
- 8/A. **Overall evaluation:** The reviewer's overall evaluation: novelty and expected scientific impact of the research, feasibility of the research with respect to work plan, research capacity, and budget.
Regarding international collaboration: Does the proposal have transnational added value? Is the collaboration necessary to achieve the aims, to complete the proposed project?
Please include here your opinion on the broader influence of the proposed project.
Recommendation and remarks on whether the proposal should be funded.
- 8/B. Give a list (maximum 5 items) of strengths of the proposal
- 8/C. Give a list (maximum 5 items) of weaknesses of the proposal



6. Melléklet: Miért váltja fel a folyóirat impakt faktort a szakterületi folyóíratrangsor?

(Költségek és tudományértékelési szakmai érvek)

Az utóbbi 10 év tudományértékelési szakirodalma szerint súlyos értékelési hiba egy adott tudományos cikk értékelésében a folyóirat impakt faktorát a cikkekre átruházni, azaz a cikket kizárólag a folyóirat értékén értékelni.

A cikk valós tudományos visszhangját jobban jelzik a cikkekre kapott idézések száma, pontosabban egy szakterületre normalizált idézettség.

A tudományos cikk megjelenése utáni első néhány évben azonban az idézettség statisztikai ingadozása nagy, ekkor mégis jobb valamennyire a folyóirat lektorainak és szerkesztőinek értékelő, szűrő szerepére hagyatkozni, azaz valamilyen módon folyóíratot értékelni. Ez az időszak 3, de legfeljebb 5 év lehet, szakterülettől függően.

A megjelenés utáni korai értékelés részleteinek elemzése

1. A folyóiratok minőségét mérő indikátorok mindegyike a különböző szakterületek idézési szokásain alapuló statisztikai értékek. Ilyenek lehetnek nyers értékek és a nyers értékeken alapuló szakterületi folyóirat rangsorok.

Nyers idézettségen alapuló indikátor:

- Journal Impact Factor (JIF, Thomson Reuters),
- SCImago Journal Rank (SJR, Scopus, Elsevier).

Az indikátorokon alapuló szakterületi folyóíratrangsorok:

- SCImago alapú szakterületi folyóíratrangsor,
- Web of Science alapú szakterületi folyóíratrangsor.

2. A JIF és az SJR között kisebb számítási különbségek vannak, a két nyers indikátor nagyjából egyenértékű, de mindegyiket a saját kontextusában kell használni, mert számszerű értékük nem egyenlő. Ezek az értékek nem használhatók különböző szakterületek összehasonlítására.
3. Költségek:
 - A SCImago szabadon hozzáférhető és használható,
 - A Web of Science (WOS) alapú indikátorra elő kell fizetni, az MTMT számára a jogtisztá használatra előfizetés ~90 millió Ft/év lenne. Erre a célra az MTMT költségvetésében nincs évi 90 millió Ft.
4. Az MTMT a fentiek miatt az IF használata helyett áttér a szakterületi alapú folyóíratrangsorok használatára és egy adott cikk megítéléséhez az első 3-5 évben ezt az indikátort tünteti fel. Ez a tudományértékelési szakirodalom szerint jobb, mint a nyers indikátorok használata. Az indikátor egyik legfőbb előnye, hogy szakterületfüggő, így különböző idézettségi mutatókkal jellemezhető szakterületek összevethetők.
5. Gyakorlati megvalósítás:

Az MTMT a szabadon hozzáférhető SCImago folyóíratrangsorokat beépíti rendszerébe. A szakirodalom szerint a SCImago alapú rangsor jobb (több folyóíratot tartalmaz), mint a WOS alapú, a gyakorlatban a különbség nem nagy. A költségek között viszont nagyságrendi különbség van a SCImago javára (ld. fent).
6. A folyóíratrangsorok elsősorban kisebb felbontású értékelésre alkalmasak, két értékes számjegyre helyes ezeket feltüntetni. A szakirodalomban gyakori a teljes skála 4 vagy 5 tartományra bontása és a 4 tartomány esetében annak bemutatása, hogy egy folyóirat az adott szakterületi rangsorban hová esik: az első negyedbe (0-25%, Q1, az első negyed, ahol a Q a kvartilist jelöli), vagy a második (Q2), harmadik (Q3), vagy utolsó negyedbe (Q4). Ezen felül természetesen pontosan megadható, hogy az



adott újság egy milyen hosszú lista hányadik helyén áll.

7. Ennek megfelelően az MTMT a következő szakterületi folyóirat értékelő adatokat tudja szolgáltatni: Beállítástól függően a közlemények alatt feltünteti a folyóirat egy vagy több szakterületét, a szakterületi rangsorban történő elhelyezkedést és a rangsor hosszát, valamint a kvartilist, amelyben a folyóirat elhelyezkedik.
Ha van MTA eredetű ABCD jelölése a folyóiratnak, az is megjelenik a listán.
8. Egy folyóirat gyakran több szakterületen is közöl, ezért adott folyóirat mellett több érték is feltüntetendő.
9. Egyes szakterületeken gyakori a magyar nyelvű közlés, valamint a WoS-ban és a Scopusban nem szereplő, de a szakma szerint színvonalas nemzetközi folyóiratokban közlés. Ezért az MTA egyes osztályai és bizottságai A, B, C, D minősítéssel látják el a szakterületük folyóiratait, amelyek előfordulhatnak a nemzetközi szakterületi folyóirat-rangsorolás mellett.
10. A szakterületek SCImago által is használt listája a Scopusban használt 330 elemű, két szintű osztályozásból származik.



7. Melléklet: Költségterv kitöltési útmutató

Általános szabályok

Az NKFI Hivatal által az NKFI Alap terhére folyósított támogatás **kizárólag a támogatási szerződésben vállalt kutatáshoz közvetlenül kapcsolódó, a jelen mellékletben elszámolható költségként nevesített kiadások fedezetére fordítható**, nem fordítható építési beruházásra, felújításra, ingatlanvásárlásra, reprezentációs kiadásokra. Az NKFI Alapból nyújtott támogatás nyereségre fedezetet nem tartalmazhat.

A **projekt elszámolható költségei** között azon költségek tervezhetők, amelyek a projekt támogatható tevékenységeihez kapcsolódnak, szerepelnek az Útmutatóban rögzített elszámolható költségek között, és megfelelnek az általános elszámolhatósági feltételeknek.

A számvitelről szóló 2000. évi C. törvény előírásai szerint kizárólag a posztdoktori pályázat keretében elnyert projekt megvalósítása érdekében felmerülő bérköltség és általános költség (rezszi) számolható el.

Egy adott kiadásból jelen projekt keretében a támogatás terhére elszámolt összeget más támogatott (beleértve az EU által társfinanszírozott) projektben már nem lehet elszámolni, mivel ez kettős finanszírozásnak számítana.

A költségtervet **kutatási munkaszakaszokra** (általában 12 hónapos kutatóévekre) bontva kell elkészíteni. Minden munkaszakasz költségét abban az oszlopban kell tervezni, amelyekben a szakasz kezdő dátuma olvasható. Minden oszlopba pontosan 12 hónapra jutó költséget kell tervezni. Ha a kutatás hónapokban tervezett tartama nem osztható 12-vel, a töredék szakaszra arányosan csökkentett költségek tervezése javasolt.

A pályázat futamidejének megfelelő oszlopokban kell megadni **a tervezett költségeket ezer forintban (E Ft)**, tizedes jegy nélkül. A költségterv mentése után a program az összesítő sorokat és a teljes időszakra kért támogatási összeget összegzi. A program ellenőrizheti a pályázati típusra vonatkozó költségkorlátokat is, de az ellenőrzés nem **teljes körű**. A megpályázható összeg korlátainak betartására a pályázónak kell figyelnie, **ebben a szoftver csak segítséget nyújthat**.

Az egyes tervezett **költségek indoklását** külön menüpontban kell megadni angol és magyar nyelven. A költségterv számszaki részének összhangban kell lennie a szöveges indokolással és a munkatervvel.

Felhívjuk arra a figyelmet, hogy a pályázat benyújtását követően, a támogatási döntést megelőzően a pályázat elszámolható költségeinek megváltoztatására nincs lehetőség, az ilyen jellegű módosítási igények nem vehetők figyelembe.

Technikailag az EPR rendszerben a költségek ezer forintra kerülnek rögzítésre. Az EPR sajátossága, hogy nem a kerekítési szabályoknak megfelelően, hanem ezerre vonatkoztatott egész részt figyeli a rendszer.

Jelen pályázati felhívás keretében az alábbiakban részletezett költségek tervezhetők és számolhatók el.

Az elszámolható költségek köre

Személyi jellegű ráfordítások

Jelen pályázat keretein belül kizárólag teljes munkaidejű posztdoktori alkalmazás valósulhat meg. A PD_18 posztdoktori kiválósági program pályázatban támogatást elnyert posztdoktor kutató az alkalmazás időszakában nem részesülhet az Új Nemzeti Kiválósági Program (ÚNKP) keretében felsőoktatási posztdoktori kutatói ösztöndíj támogatásban vagy MTA Prémium Posztdoktori Program keretében prémium posztdoktori kutatói támogatásban, vagy Lendület Program támogatás terhére történő alkalmazásban. A fenti konstrukciókban korábban vagy később elnyert bér- vagy ösztöndíj-támogatás sem vehető igénybe a PD_18 támogatással egyidejűleg.



A megtervezett személyi juttatás költségkeret tartalmazza a projekt terhére alkalmazott posztdoktor kutató bérét. Egyéb, személyhez kapcsolódó költségtérítések, juttatások (jutalom, prémium, étkezési hozzájárulás, helyi utazási támogatás stb.) nem számolhatók el.

A szerződés lejárta után, illetve a támogatott kutatás meghiúsulása, valamint szerződésszegés miatt leállított kutatás esetén a leállítást követően a Támogató a kutatásban résztvevők további alkalmazásához, díjazásához anyagi fedezetet nem biztosít. Ilyen alapon a Támogatóval szemben semmilyen további követelés nem támasztható.

Amennyiben a projekt költségei meghaladják a támogatási szerződésben rögzített támogatási összeget, a többletráfordítást a Kedvezményezett saját forrásból köteles biztosítani.

A posztdoktor részére kifizetett **személyi juttatás** (munkabér) és a **munkaadót terhelő járulékok** költsége számolható el. **A munkabér mértéke havonta bruttó 350 000 Ft, továbbá a munkabér után a munkáltatót terhelő járulékok.** A PD_18 pályázaton belül kizárólag és pontosan a fenti összeg tervezhető be. A törvény által kötelezően előírt bérpótlék összege jelen pályázat keretében nem elszámolható, azt saját forrásból köteles az intézmény finanszírozni.

A tervezett kutatáshoz szükséges feladatra munkaviszony keretében történő alkalmazás kizárólag teljes munkaidőben tervezhető. Kérjük, hogy az 1.1 sorra rögzítse a bérjellegű juttatás összegét (350 000 Ft/hó, 4 200 000 Ft/év).

Az EPR rendszerben az 1.1 sorra történő költségtervezés esetén szükséges lesz a kitöltött „A posztdoktor nyilatkozata a személyi juttatásokról és az FTE-értékről a Posztdoktori Kiválósági Program (PD_18) pályázati felhívás keretében benyújtott pályázatához” dokumentum feltöltésére.

A posztdoktor más NKFI Alapból nyújtott támogatásból nem részesülhet bér- és egyéb személyi jellegű kifizetésben (kivéve napidíj).

Munkaadókat terhelő járulékok (2. sor)

A 2. soron a személyi juttatások után fizetendő, a munkaadókat terhelő költségeket (szociális hozzájárulási adó, szakképzési hozzájárulás) kell betervezni a pályázat benyújtásakor hatályos jogszabályok alapján.

A járulékok pontos mértékéről a befogadó intézmény gazdasági részlegével kell egyeztetni.

Technikai okból ezen a soron legalább 1000 Ft összegnek kell szerepelnie. Ezt az értéket a program ellenőrzi, hiányát hibaként jelzi.

Személyi jellegű ráfordítások között el nem számolható költségek köre

A projekt keretében nem számolható el

- nem rendszeres bér és azok járulékai (13. havi bér, jutalom, prémium, szabadság megváltás, végkielégítés, táppénz);
- személyi jellegű egyéb kifizetések (munkába járás költsége, étkezési hozzájárulás, biztosítás, ruhapénz, egyéb cafeteria); bérpótlék (pl. veszélyességi pótlék, nyelvpótlék);
- azon juttatások után megfizetett adók, mely juttatásokra támogatás nem került folyósításra;
- szakképzési hozzájárulás azon része, melyre adókedvezményt igénybe vettek, és nem került befizetésre az adóhatóság részére;
- táv munkában történő foglalkoztatás (kivéve a projekt időtartama alatt összesen 6 hónapot meg nem haladó külföldi tartózkodás alatt végzett távmunka esetét és a Magyarországgal határos országok azon határon túli magyar kutatóinak esetét, akik az MTA Köztestület tagjai, ld. 2.4. alfejezet).



Általános költségek (3.5. sor)

A fogadó intézményt – általános költségekre (rezszi) – a kutatási támogatás közvetlen költségeinek 5 %-a illeti meg, azonban elszámolási időszakonként csak a ténylegesen felhasznált támogatás arányában vehető igénybe az 5%. Az összeget a program számítja ki, azt sem a kutató, sem az intézmény nem módosíthatja. Az általános költség fedezetet kell, hogy nyújtson a projekt kezelési költségeire is.

- Működési kiadásokból adódó általános költség (rezszi): A projekt megvalósítása során ténylegesen felmerült rezsiköltséget a támogatott számviteli politikájában, illetve az önköltség-számítási szabályzatban meghatározott, számításokkal megfelelően alátámasztott elvek alapján kialakított arányok szerint lehet elszámolni. Rezsiköltségként kell elszámolni a közműdíjak, a telefondíj, az előfizetéses mobiltelefon díj, az internet előfizetési díj, a gépjármű üzemben tartásához szükséges kötelező költségek (biztosítási díj, szervizköltség), a postai díj, a bankköltség, a projekthez közvetlenül kapcsolódó javítások és karbantartás költségeinek projektre vetített arányos részét.

Amennyiben a pályázó befogadó intézménynek a támogatásból finanszírozott projekttel kapcsolatban nincs ÁFA-levonási jogosultsága, akkor a pályázóra vonatkozó összköltség számítása az ÁFA-val növelt bruttó költség alapján történik. Ha a pályázó ÁFA levonásra jogosult, a pályázóra vonatkozó összköltség számítása az ÁFA nélküli nettó költség alapján történik. Az ÁFA levonási jogról az intézmény a Pályázati nyilatkozaton köteles nyilatkozni.

A kutatás során azon szolgáltatások és befektetett eszközök költségei számolhatók el, melyek beszerzésére, szerződés kötésére a piaci feltételeknek megfelelően került sor, valamint független felek között hajtották végre. A szolgáltatást vagy befektetett eszközt nyújtó fél, az intézmény és a kutatók (a továbbiakban: Kedvezményezett) nem tekinthetők egymástól függetlennek, ha a kiválasztáskor vagy a kiválasztást megelőző 3 (három) éven belül

- a) a Kedvezményezett és a szolgáltatást vagy befektetett eszközt nyújtó fél között tulajdonosi vagy tagsági jogviszony áll(t) fenn;
- b) a Kedvezményezett tagja, tulajdonosa, vezető tisztségviselője, felügyelőbizottsági tagja a szolgáltatást vagy befektetett eszközt nyújtó fél tagja, tulajdonosa, vezető tisztségviselője, felügyelőbizottsági tagja (volt);
- c) a szolgáltatást vagy befektetett eszközt nyújtó fél tagja, tulajdonosa, vezető tisztségviselője, felügyelőbizottsági tagja a Kedvezményezett tagja, tulajdonosa, vezető tisztségviselője, felügyelőbizottsági tagja (volt), vagy
- d) a Kedvezményezett tagjának, tulajdonosának, vezető tisztségviselőjének, felügyelőbizottsági tagjának közeli hozzátartozója a szolgáltatást vagy befektetett eszközt nyújtó fél tagja, tulajdonosa, vezető tisztségviselője, felügyelőbizottsági tagja (volt) vagy a szolgáltatást vagy befektetett eszközt nyújtó fél tagjának, tulajdonosának, vezető tisztségviselőjének, felügyelőbizottsági tagjának közeli hozzátartozója a Kedvezményezett tagja, tulajdonosa, vezető tisztségviselője, felügyelőbizottsági tagja (volt).

Az elszámolható költségek számlánkénti legkisebb (bruttó) összege 1000 Ft, ez alatt költséget elszámolni nem lehet.

A forinttól eltérő pénznemben kiállított számla, számviteli bizonylat esetében annak végösszegét és az arra tekintettel elszámolható költség összegét a számlán, számviteli bizonylaton megjelölt teljesítés időpontjában érvényes, a Magyar Nemzeti Bank által közzétett középárfolyamon kell forintra átszámítani, a Magyar Nemzeti Bank által nem jegyzett pénznemben kiállított számla, számviteli bizonylat esetén az Európai Központi Bank által közzétett középárfolyamon kell euróra átváltani. Amennyiben a ténylegesen kifizetett összeg kevesebb, mint a fenti árfolyam alapján tervezett összeg, abban az esetben a ténylegesen felhasznált, kisebb összeg számolható el a projekt terhére.

A projekt keretében elszámolni kívánt tárgyi eszközök, immateriális javak, az egyéb igénybe vett szolgáltatások – nettó 200 000 Ft felett – beszerzését 3 árajánlattal köteles az intézmény alátámasztani, kivéve, ha a beszerzés központosított közbeszerzés keretében történt.



A három árajánlat benyújtásától való eltérés abban az esetben elfogadható – kizárólagossági nyilatkozat benyújtása mellett –, amennyiben az adott beszerzés vagy szolgáltatás kizárólagos hazai vagy külföldi forgalmazótól történik.

A Kedvezményezett, ha ennek a közbeszerzésekről szóló 2015. évi CXLIII. törvény (a továbbiakban: Kbt.) szerinti feltételei fennállnak, köteles a támogatás észszerű és hatékony felhasználásának biztosítása érdekében a Kbt. szerint közbeszerzési eljárást lefolytatni.